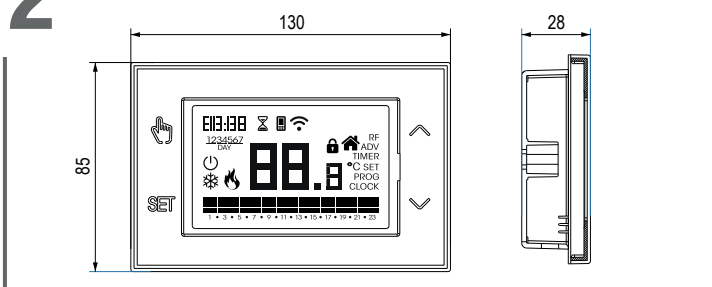




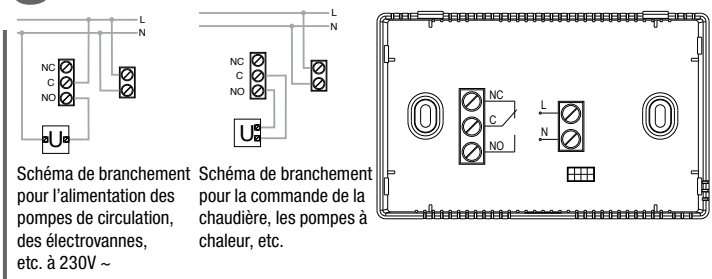
Vemer S.p.A.

I - 32032 Feltre (BL) • Via Camp Lonc, 16
e-mail: info@vemer.it - web site: www.vemer.it

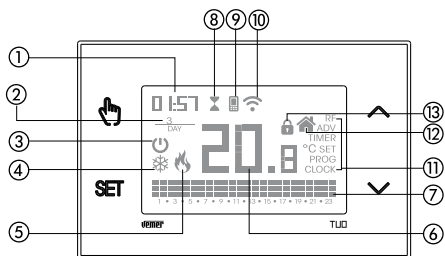
2 DIMENSIONS



3 SCHÉMAS DE BRANCHEMENT



4 DÉSCRIPTION DU DISPOSITIF



- ① Horloge
- ② Jour de la semaine
- ③ Fonctionnement désactivé
- ④ Charge active (mode conditionnement)
- ⑤ Charge active (mode chauffage)
- ⑥ Température mesurée
- ⑦ Programme journalier en cours d'exécution divisé en 24 histogrammes, un pour chaque heure de la journée. Chaque heure est associée à l'une des 3 températures:

■ Température T1 ■ Température T2 ■ Température T3

- ⑧ Fonctionnement temporisé active
- ⑨ Synchronisation avec les paramètres du Cloud Vemer en cours
- ⑩ Connexion au réseau Wi-Fi active
- ⑪ Menu de configuration:
 - RF (non utilisé)
 - ADV paramètres avancés de l'appareil
 - TIMER temporisations
 - SET températures de fonctionnement automatique T1, T2, T3
 - PROG programmes de fonctionnement automatique
 - CLOCK date et heure
- ⑫ Fonctionnement local actif. Dans cet état, l'appareil est déconnecté du Cloud Vemer et tout changement de fonctionnement doit être effectué avec les touches du chronothermostat. Le fonctionnement local peut être désactivé à partir de l'application
- ⑬ Verrouillage du clavier actif

1 Manuel d'utilisation CHRONOTHERMOSTAT WI-FI MURAL

⚠ Lisez attentivement toutes les instructions

Chronothermostat mural Wi-Fi alimenté par réseau (230 V ~), adapté pour contrôler les systèmes de chauffage et de climatisation. Le module Wi-Fi intégré vous permet de contrôler l'appareil à distance à l'aide de votre smartphone ou tablette. Il est nécessaire de connecter l'appareil au routeur domestique et d'installer l'application appropriée sur votre smartphone ou tablette, disponible gratuitement pour les appareils iOS et Android.

Code	Modèle	Description
VE785700	Tuo Wi-Fi Lite	Chronothermostat hebdomadaire couleur blanc

NOTICES DE SÉCURITÉ

Pendant l'installation et le fonctionnement de l'instrument il faut respecter les consignes suivantes:

- 1) Le dispositif doit être installé par du personnel qualifié en respectant scrupuleusement les schémas de branchement.
- 2) Ne pas alimenter ni connecter le dispositif si une partie de lui-même a subi un dommage.
- 3) Après l'installation il faut garantir l'inaccessibilité aux bornes de connexion sans l'utilisation d'outils spéciaux.
- 4) Le dispositif doit être installé et mis en marche conformément à la réglementation en vigueur en matière de systèmes électriques.
- 5) Avant d'accéder aux bornes de connexion vérifier que les conducteurs ne soient pas en tension.
- 6) Dans le système électrique on doit installer sur le chronothermostat un dispositif de protection contre les surtensions
- 7) L'appareil exécute actions de type 1B adapté pour milieux avec degré de pollution 2 et catégorie de surtension III (EN 60730-1).

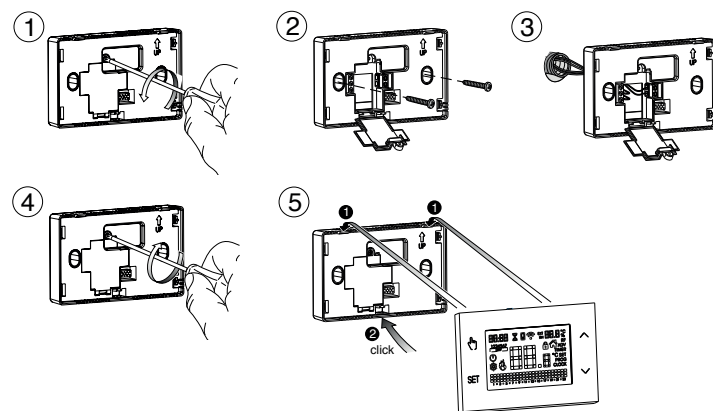
CARACTÉRISTIQUES TECHNIQUES

- Alimentation: 230V AC \pm 10% 50/60 Hz
- Sortie: relais bistable avec contact en échange 5A/250V AC
- Programmation hebdomadaire avec 3 températures réglables: T1, T2, T3
- Résolution journalière: 1h
- Délai d'allumage réglable entre 15, 30 ou 45 minutes (indépendant pour chaque heure)
- Echelle de température mesurée: 0°C \div + 50°C
- Résolution de température mesurée et affichée: 0,1°C
- Champ régulation température: 2,0°C \div + 50°C
- Mise à jour de la mesure: toutes les 20 secondes
- Précision de mesure: \pm 0,5 °C
- Régulation de la température:
 - on/off avec différentiel réglable entre 0,1°C et 1°C
 - proportionnel avec bande et période de régulation réglables
- Mode de fonctionnement: chauffage (hiver) ou conditionnement (été)
- Rétroéclairage bleu de l'écran
- Changement automatique heure solaire/ heure légale
- Verrouillage du clavier avec mot de passe pour installation en milieux publics
- Installation murale (ou sur boîte 503)
- Bornier pour câbles d'une section de 1,5 mm²
- Bande de fréquence de fonctionnement: 2,4 GHz IEEE 802.11 b/g/n
- Puissance de radiofréquence maximum transmise: 18,3 dBm
- Température de fonctionnement: 0°C \div + 50°C
- Humidité de fonctionnement: 20% \div 90% sans condensation
- Température de stockage: -20°C \div + 65°C
- Degré de protection: IP: XXD

INSTALLATION ET CONFIGURATION INITIALE

Le dispositif peut être installé sur le mur ou pour couvrir le boîtier encastré à 3 modules (type 503). On recommande de positionner à une hauteur de 1,5 mètre du sol, dans une zone qui respecte autant que possible les conditions de température moyennes de l'ensemble de l'environnement. Assurez-vous que la distance entre le routeur et le dispositif est telle qu'elle assure une communication stable.

Évitez l'installation près des portes ou des fenêtres, dans des niches, derrière des portes et des rideaux ou dans des positions avec un excès ou un manque total de ventilation, afin d'éviter que la lecture de la température mesurée par la sonde soit quelque peu décalée.



6 CONFIGURATION INITIALE

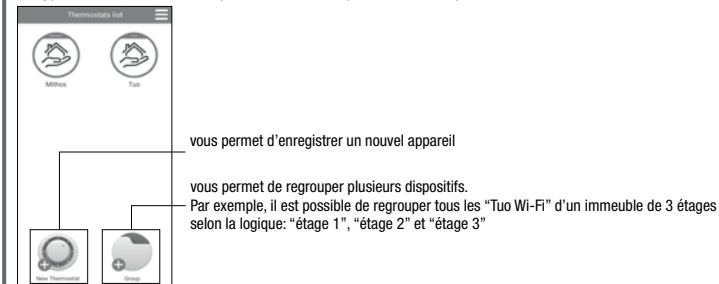
- 1) Installez et connectez le dispositif conformément aux schémas de connexion indiqués dans ce manuel
 - 2) Installez et démarrez l'application "Clima Wi-Fi Vemer" sur votre smartphone (ou tablette). Créez un compte Vemer pour associer votre dispositif Tuo Wi-Fi (si vous avez déjà un compte Vemer, passez à l'étape 3).
 - a. Choisissez "Register" et remplissez les champs "e-mail" et "password" et confirmez en choisissant "Register"
 - Pour des raisons de sécurité, il est recommandé de choisir un mot de passe différent de celui utilisé pour accéder à votre boîte e-mail
 - b. Vérifiez votre boîte e-mail: confirmez l'activation du compte en cliquant sur le lien contenu dans l'e-mail envoyé par le système
 - 3) Entrez l'adresse e-mail et le mot de passe de votre compte Vemer
 - 4) Ajoutez le Tuo Wi-Fi à votre compte Vemer
 - Sur l'application... Choisissez "New Thermostat" et suivez la procédure guidée.
 - Sur le Tuo Wi-Fi... Appuyez simultanément sur les touches [ON] et [OFF] jusqu'à ce que l'écran affiche CONF nEt
 - Sur l'application... Choisissez le réseau Wi-Fi surligné en vert avec le nom "iwm..." Dans l'écran suivant, choisissez le réseau Wi-Fi domestique auquel connecter le Tuo Wi-Fi. Entrez un nom qui identifie le Tuo Wi-Fi, le pin (4 chiffres affichés sur l'écran du Tuo Wi-Fi) choisissez une icône qui permet d'identifier le dispositif parmi celles proposées. Confirmez avec "Save"
- La procédure de configuration est terminée. À ce stade:
- l'application affiche la liste des appareils associés à votre compte, parmi lesquels le dispositif nouvellement associé doit également apparaître.
 - le Tuo Wi-Fi affiche l'écran principal. Vérifiez que l'icône [ON] soit fixe et que l'heure indiquée en haut à gauche est correcte.

DESCRIPTION DE L'APPLICATION

Page "Liste des dispositifs"

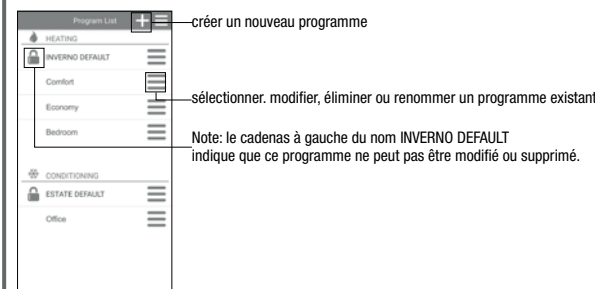
Dans cet écran, vous pouvez choisir quel dispositif contrôler.

Le type de chronothermostat peut être reconnu par le nom indiqué sur l'icône.



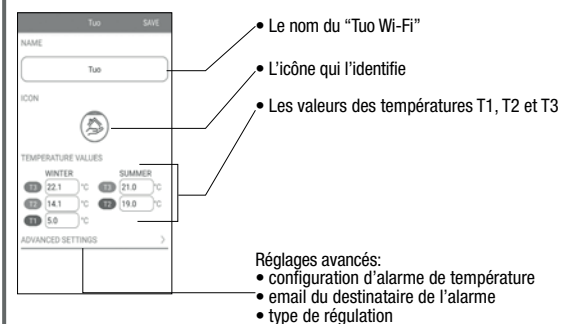
Page "Liste des Programmes"

Dans l'écran "Liste des Programmes":



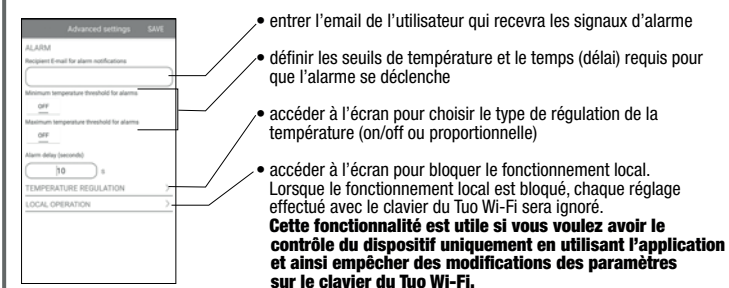
Configuration du Tuo Wi-Fi Lite

Depuis cet écran, vous pouvez modifier:



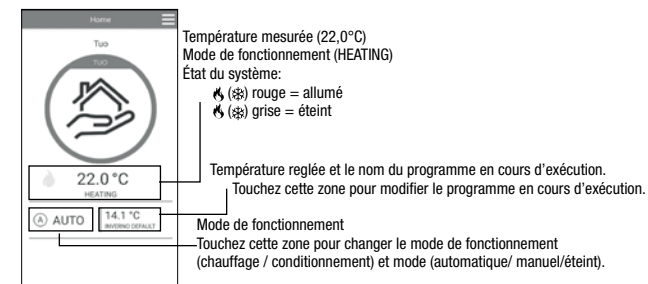
Réglages avancés

Dans cet écran, vous pouvez:

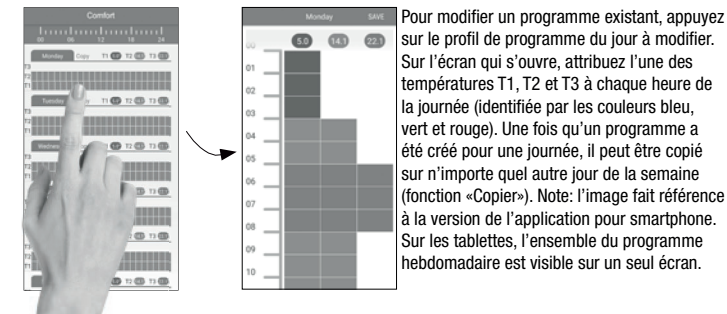


Page principale

Cet écran affiche l'état du "Tuo Wi-Fi":



Modification d'un programme



COMMENT FAIRE EN CAS DE REMPLACEMENT DU ROUTEUR

En cas de remplacement du routeur du réseau domestique, il est nécessaire de connecter le dispositif au nouveau réseau Wi-Fi. Procédez comme suit:

1. Sur votre Wi-Fi:
 - a. Appuyez sur les touches [ON] et [OFF] enfoncées simultanément jusqu'à ce que l'écran affiche "CONF nEt"
2. Sur l'application:
 - b. Choisissez "Add New thermostat" → Tuo → "Next"
 - c. Choisissez le réseau Wi-Fi surligné en vert avec le nom "iwm..."
 - d. Dans l'écran suivant, choisissez le nouveau réseau Wi-Fi et entrez le mot de passe
 - e. Quittez l'application **sans entrer** le nom et le numéro de série PIN

COMMENT FAIRE POUR ÉLIMINER LE DISPOSITIF DE VOTRE COMPTE

Parfois, il peut être nécessaire d'éliminer un dispositif d'un compte personnel pour le déplacer sur un autre compte, par exemple parce que le dispositif est installé dans une maison louée et les locataires changent. Procédez comme suit:

1. Sur l'application du locataire précédent:
 - a. Accédez à la page "Liste des dispositifs"
 - b. Appuyez longuement sur le dispositif à éliminer jusqu'à ce que la demande de confirmation d'élimination apparaisse
 - c. Après avoir confirmé l'élimination, l'icône [ON] commence à clignoter
2. Sur l'application du nouveau locataire:
 - Si vous avez déjà un compte Vemer personnel:
 - d. Choisissez "Add New thermostat" → Tuo → "Already configured"
 - e. Entrez le nom, le pin (pour savoir comment visualiser le PIN, voir le menu ADV → Configuration de la connexion Wi-Fi) et une icône pour aider à identifier le dispositif. Choisissez "Save"
 - Si vous n'avez pas encore de compte personnel Vemer:
 - d. Suivez la procédure "Configuration du dispositif" décrite dans ce manuel.

