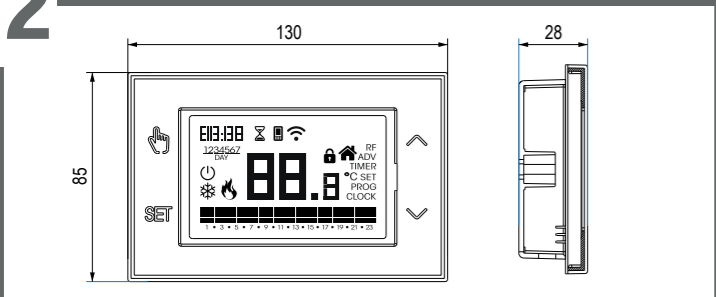




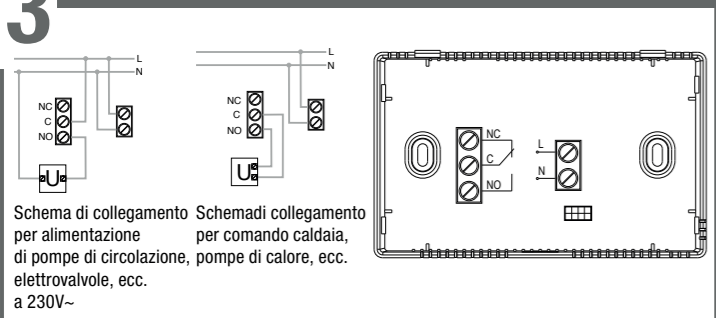
Vemer S.p.A.
I - 32032 Feltre (BL) • Via Camp Lonc, 16
e-mail: info@vemer.it - web site: www.vemer.it



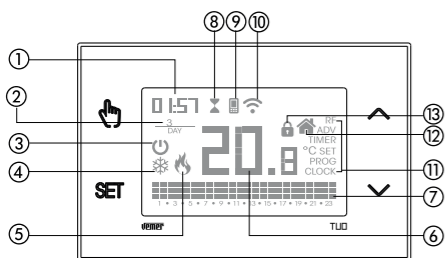
2 DIMENSIONI



3 SCHEMI DI COLLEGAMENTO



4 DESCRIZIONE DEL DISPOSITIVO



- ① Orologio
- ② Giorno della settimana
- ③ Funzionamento spento
- ④ Carico attivo (modalità condizionamento)
- ⑤ Carico attivo (modalità riscaldamento)
- ⑥ Temperatura misurata
- ⑦ Programma giornaliero in esecuzione suddiviso in 24 istogrammi, uno per ogni ora del giorno. Ad ogni ora è associata una tra le 3 temperature:
 - Temperatura T1
 - Temperatura T2
 - Temperatura T3
- ⑧ Funzionamento temporizzato attivo
- ⑨ Sincronizzazione con impostazioni sul Cloud Vemer in corso
- ⑩ Connessione alla rete Wi-Fi attiva
- ⑪ Menù di configurazione:
 - RF (non utilizzato)
 - ADV parametri avanzati del dispositivo
 - TIMER temporizzazioni
 - SET temperature funzionamento automatico T1, T2, T3
 - PROG programmi funzionamento automatico
 - CLOCK data e ora
- ⑫ Funzionamento locale attivo. In questo stato il dispositivo è disconnesso dal Cloud Vemer e un'eventuale variazione del funzionamento deve essere apportata tramite i tasti sul cronotermostato. Il funzionamento locale può essere disabilitato dalla app
- ⑬ Blocco tastiera attivo

1 Manuale d'Uso

CRONOTERMOSTATO WI-FI DA PARETE

⚠ Leggere attentamente tutte le istruzioni

Cronotermostato Wi-Fi da parete alimentato da rete elettrica (230 V~), adatto al controllo di impianti di riscaldamento e condizionamento. Il modulo Wi-Fi integrato permette di comandare il dispositivo da remoto utilizzando il proprio smartphone o tablet. È necessario connettere il dispositivo al router di casa e installare sul proprio smartphone o tablet l'apposita app, disponibile gratuitamente per dispositivi iOS e Android.

| Codice | Modello | Descrizione |
|----------|----------------|---|
| VE785700 | Tuo Wi-Fi Lite | Cronotermostato settimanale colore bianco |

AVVERTENZE DI SICUREZZA

Durante l'installazione ed il funzionamento del dispositivo è necessario rispettare le seguenti indicazioni:

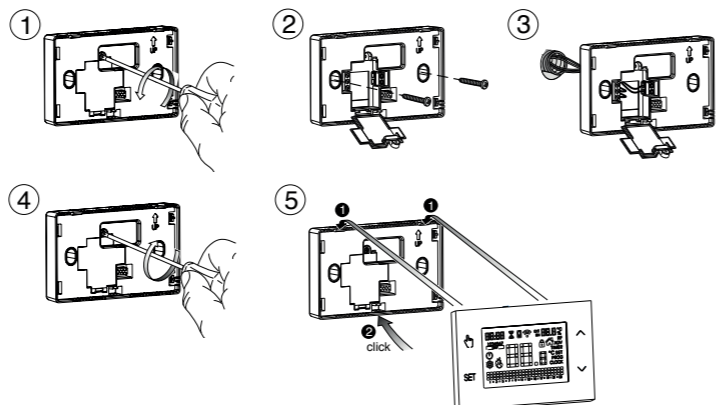
- 1) Il dispositivo deve essere installato da persona qualificata rispettando scrupolosamente gli schemi di collegamento.
- 2) Non alimentare o collegare il dispositivo se qualche parte di esso risulta danneggiata.
- 3) Dopo l'installazione deve essere garantita la inaccessibilità ai morsetti di collegamento senza l'uso di appositi utensili.
- 4) Il dispositivo deve essere installato e messo in funzione in conformità con la normativa vigente in materia di impianti elettrici.
- 5) Prima di accedere ai morsetti di collegamento verificare che i conduttori non siano in tensione.
- 6) Nell'impianto elettrico a monte del cronotermostato deve essere installato un dispositivo di protezione contro le sovracorrenti.
- 7) Il dispositivo esegue azioni di tipo 1B ed è adatto per ambienti con grado di inquinamento 2 e categoria di sovratensione III (EN 60730-1).

CARATTERISTICHE TECNICHE

- Alimentazione: 230V AC ±10% 50/60 Hz
- Uscita: relè bistabile con contatto in scambio 5A / 250V AC
- Programmazione settimanale con 3 temperature impostabili: T1, T2, T3
- Risoluzione giornaliera: 1h
- Ritardo di accensione impostabile tra 15, 30 o 45 minuti (indipendente per ogni ora)
- Scala temperatura misurata: 0°C ÷ +50°C
- Risoluzione temperatura misurata e visualizzata: 0,1°C
- Campo regolazione temperatura: 2,0°C ÷ +50°C
- Aggiornamento della misura: ogni 20 secondi
- Precisione di misura: ± 0,5°C
- Regolazione della temperatura:
 - on/off con differenziale impostabile tra 0,1°C e 1°C
 - proporzionale con banda e periodo di regolazione impostabili
- Modalità di funzionamento: riscaldamento (inverno) o condizionamento (estate)
- Retroilluminazione del display di colore blu
- Cambio automatico ora solare/ora legale
- Blocco tastiera con password per installazione in luoghi pubblici
- Installazione a parete (o a copertura della scatola 503)
- Morsettiera per cavi con sezione di 1,5 mm²
- Banda di frequenza di funzionamento: 2,4 GHz IEEE 802.11 b/g/n
- Massima potenza di radiofrequenza trasmessa: 18,3 dBm
- Temperatura di funzionamento: 0°C ÷ +50°C
- Umidità di funzionamento: 20% ÷ 90% non condensante
- Temperatura di immagazzinamento: -20°C ÷ +65°C
- Grado di protezione: IP: XXD

INSTALLAZIONE E CONFIGURAZIONE INIZIALE

Il dispositivo può essere installato a parete o a copertura della scatola da incasso 3 moduli (tipo 503). Si consiglia il posizionamento ad un'altezza di 1,5 metri dal pavimento, in una zona che rispetti il più possibile le condizioni di temperatura media di tutto l'ambiente. Assicurarsi che la distanza tra il router e il dispositivo sia tale da garantire una comunicazione stabile. Evitare l'installazione vicino porte o finestre, in nicchie, dietro porte e tende o in posizioni con eccesso o totale mancanza di aereazione, onde evitare che la lettura della temperatura misurata dalla sonda sia in qualche modo falsata.



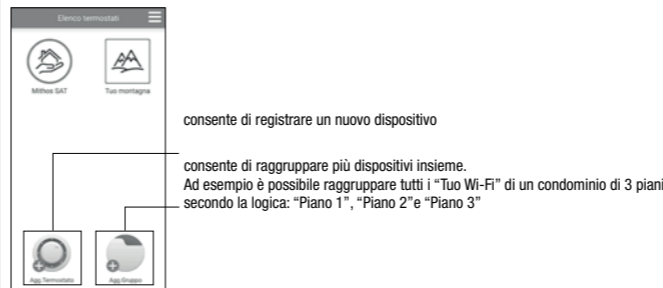
6 CONFIGURAZIONE INIZIALE

- 1) Installare e collegare il dispositivo rispettando gli schemi di collegamento riportati in questo manuale
- 2) Installare e avviare la app "Clima Wi-Fi Vemer" sul proprio smartphone (o tablet). Creare un account Vemer al quale associare il dispositivo Tuo Wi-Fi (se già si dispone di un account Vemer, passare al punto 3).
 - a. Scegliere "Registrati" e compilare i campi "e-mail" e "password" e confermare scegliendo "Registrati". Per questioni di sicurezza si raccomanda di scegliere una password diversa da quella utilizzata per l'accesso alla propria casella e-mail
 - b. Controllare la propria casella e-mail: confermare l'attivazione dell'account cliccando sul link contenuto nella e-mail inviata dal sistema
- 3) Inserire e-mail e password del proprio account Vemer
- 4) Aggiungere al proprio account Vemer il Tuo Wi-Fi
 - Sulla app... Scegliere "Agg. Termostato" e seguire la procedura guidata.
 - Sul Tuo Wi-Fi... Tenere premuti contemporaneamente i tasti **CONF** e **NET** finché il display visualizza **CONF NET**
 - Sulla app... Scegliere la rete wi-fi evidenziata in verde avente nome "iwm..." Nella schermata successiva scegliere la rete wi-fi domestica alla quale collegare il Tuo Wi-Fi. Inserire un nome che identifichi il Tuo Wi-Fi, il pin (4 cifre visualizzate sul display del Tuo Wi-Fi) scegliere un'icona che aiuti ad identificare il dispositivo tra quelle proposte. Confermare con "Salva". La procedura di configurazione è terminata. A questo punto:
 - la app visualizza l'elenco dei dispositivi associati al proprio account tra i quali deve comparire anche il dispositivo appena associato.
 - il Tuo Wi-Fi visualizza la schermata principale. Controllare che l'icona **CONF** sia fissa e che l'orario visualizzato in alto a sinistra sia corretto.

DESCRIZIONE DELLA APP

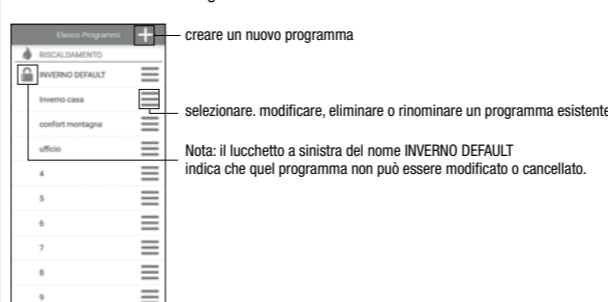
Pagina "Elenco dispositivi"

Da questa schermata è possibile scegliere quale dispositivo controllare. I dispositivi Tuo Wi-Fi sono identificati da una cornice quadrata, i dispositivi Mithos Color Wi-Fi da una cornice circolare.



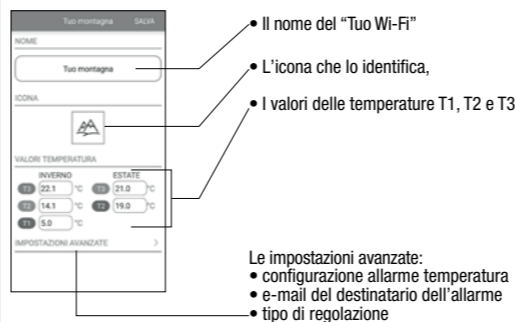
Pagina "Elenco Programmi"

Dalla schermata "Elenco Programmi":



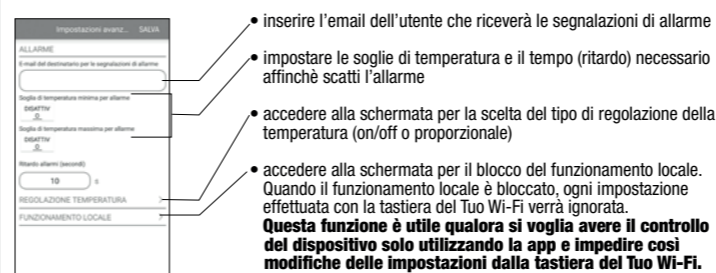
Impostazione Tuo Wi-Fi Lite

Da questa schermata è possibile modificare:



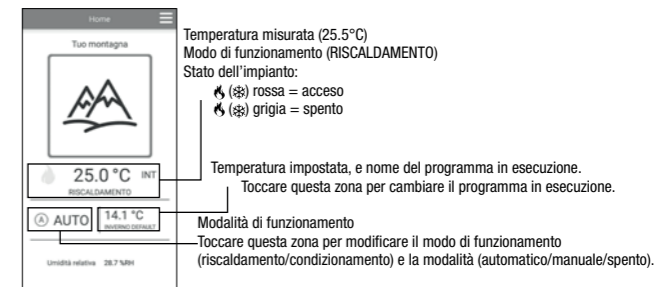
Impostazioni avanzate

Da questa schermata è possibile:

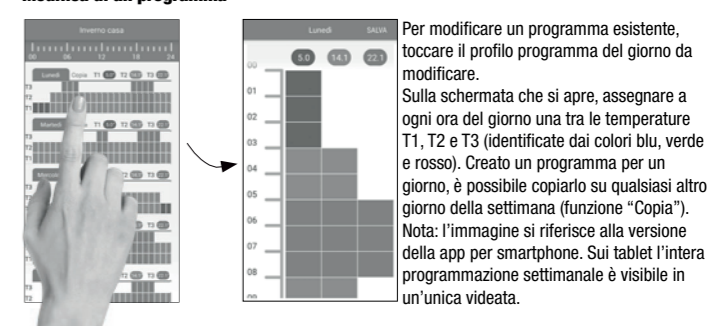


Pagina principale

Questa schermata mostra lo stato del "Tuo Wi-Fi":



Modifica di un programma



COME FARE IN CASO DI SOSTITUZIONE DEL ROUTER

Nel caso di sostituzione del router della rete domestica, è necessario connettere il dispositivo alla nuova rete Wi-Fi. Procedere come segue:

1. Sul Tuo Wi-Fi:
 - a. Tenere premuti contemporaneamente i tasti **CONF** e **NET** finché il display visualizza "CONF NET"
2. Sulla app:
 - b. Scegliere "Agg. termostato" → Tuo → "Avanti"
 - c. Scegliere la rete Wi-Fi evidenziata in verde avente nome "iwm..."
 - d. Nella schermata successiva scegliere la nuova rete Wi-Fi e inserire la password
 - e. Uscire dalla app **senza immettere** il nome e il numero seriale PIN

COME FARE PER ELIMINARE IL DISPOSITIVO DAL PROPRIO ACCOUNT

A volte può essere necessario eliminare un dispositivo da un account personale per spostarlo su un altro account, ad esempio perché il dispositivo è installato in un'abitazione data in affitto e cambiano gli inquilini. Procedere come segue:

1. Sulla app del precedente inquilino:
 - a. Accedere alla pagina "Elenco dispositivi"
 - b. Tenere premuto a lungo il dispositivo da eliminare finché compare la richiesta di conferma eliminazione
 - c. Dopo aver confermato l'eliminazione, l'icona **CONF** inizia a lampeggiare
2. Sulla app del nuovo inquilino:
 - Nel caso abbia già un account personale Vemer:
 - d. Scegliere "Agg. termostato" → Tuo → "Già configurato"
 - e. Inserire il nome, il pin (per sapere come visualizzare il PIN, vedere menù ADV → Configurazione connessione Wi-Fi) e un'icona che aiuti ad identificare il dispositivo. Scegliere "Salva"
 - Nel caso non abbia ancora un account personale Vemer:
 - d. Seguire la procedura "Configurazione del dispositivo" descritta in questo manuale.

