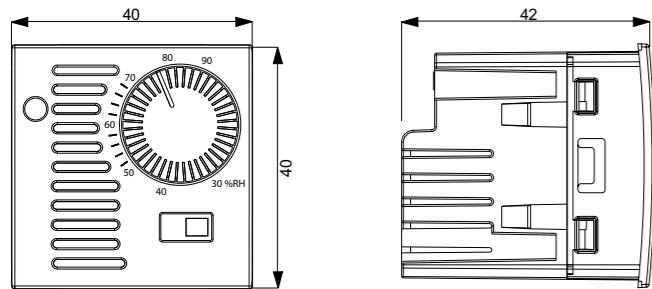




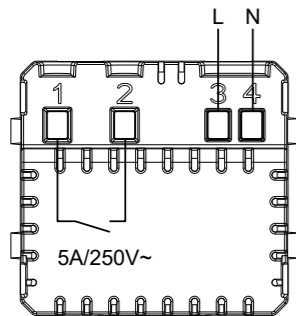
Vemer S.p.A.

I - 32032 Feltre (BL) • Via Camp Lonc, 16  
e-mail: info@vemer.it - web site: www.vemer.it

## 2 DIMENSIONI



## 3 SCHEMA DI COLLEGAMENTO



## 4 SOSTITUZIONE DEL FRONTALINO E DELLA MANOPOLA

Il dispositivo viene fornito già completamente montato con frontalino bianco.

Nel caso sia necessaria la sostituzione con frontalino e manopola di regolazione dell'umidità di altro colore, procedere come segue:

### SMONTAGGIO

1. ruotare la manopola in senso antiorario fino a quando il blocco meccanico interno ne impedisce l'ulteriore rotazione (l'indicatore della manopola deve trovarsi in corrispondenza del 30%)
2. inserire la punta di un cacciavite nella parte indicata in fig. 1 facendo una leggera leva in modo da sganciare i dentini di blocco del frontalino
3. fare leva con la punta di un cacciavite al di sotto della manopola come indicato in fig.2 fino ad estrarla completamente.

### MONTAGGIO

1. appoggiare il frontalino al dispositivo, agganciando prima i dentini nella parte inferiore e successivamente quelli nella parte superiore, facendo attenzione al selettore sulla destra
2. inserire il perno della manopola nel foro centrale del termostato facendo attenzione che l'indicatore posto sulla manopola sia in corrispondenza del 30%
3. controllare che la manopola ruoti completamente e in modo fluido dal valore minimo al valore massimo e che il selettore si muova senza incepparsi da destra a sinistra.

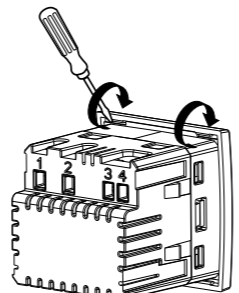


Fig. 1

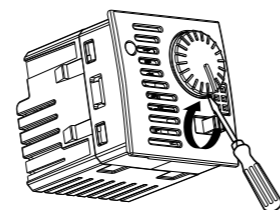


Fig. 2

## 1 Manuale d'Uso UMIDOSTATO ELETTRONICO DA INCASSO ⚠ Leggere attentamente tutte le istruzioni

Umidostato elettronico a 2 moduli da incasso adatto alla regolazione dell'umidità in deumidificazione. Il dispositivo svolge azioni di tipo 1B ed è destinato ad operare in ambienti con grado di inquinamento 2 e categoria di sovratensione III (EN 60730-1).

Codice	Modello	Descrizione
VE789000	HYGROS	Umidostato da incasso 2 moduli 230 VAC
VE789001	HYGROS-INT	Umidostato da incasso 2 moduli 230 VAC
VE789002	NOW.HYGROS	Umidostato da incasso 2 moduli 230 VAC

### AVVERTENZE DI SICUREZZA

Durante l'installazione ed il funzionamento del dispositivo è necessario rispettare le seguenti indicazioni:

- 1) Il dispositivo deve essere installato da persona qualificata rispettando scrupolosamente gli schemi di collegamento.
- 2) Non alimentare o collegare il dispositivo se qualche parte di esso risulta danneggiata.
- 3) Dopo l'installazione deve essere garantita la inaccessibilità ai morsetti di collegamento senza l'uso di appositi utensili.
- 4) Il dispositivo deve essere installato e messo in funzione in conformità con la normativa vigente in materia di impianti elettrici.
- 5) Prima di accedere ai morsetti di collegamento verificare che i conduttori non siano in tensione.
- 6) Nell'impianto elettrico a monte del dispositivo deve essere installato un dispositivo di protezione contro le sovracorrenti.

### CARATTERISTICHE TECNICHE

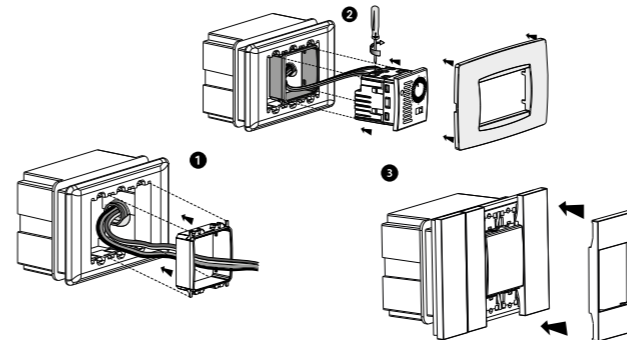
- Alimentazione:
  - 230Vac (-15% ÷ +10%) 50/60Hz
  - consumo massimo: 4 VA / 230Vac
- Installazione su scatola da incasso con altezza 45 mm
- Morsettiera: per cavi con sezione massima di 1,5 mm<sup>2</sup>
- Uscita: relè bistabile 5A / 250 Vac
- Modalità di funzionamento deumidificazione
- Tipo di regolazione: on/off con differenziale fisso di ±2,5% RH
- Range impostazione setpoint: 30% ± 90% RH
- Selettore a 2 posizioni: Off/deumidificazione
- Temperatura di funzionamento: 0 °C ÷ +50 °C
- Temperatura di immagazzinamento: -10 °C ÷ +65 °C
- Umidità di funzionamento: 20÷90% non condensante
- Grado di protezione: IP40
- Isolamento: rinforzato tra parti accessibili (frontale) e tutti gli altri morsetti

## 5 MONTAGGIO

Installare il dispositivo ad un'altezza di 1,5 metri dal pavimento, in una zona che rispecchi il più possibile le condizioni di temperatura media della stanza.

Evitare l'installazione vicino porte o finestre, in nicchie, dietro porte e tendaggi o in posizioni con eccesso o totale mancanza di aereazione.

### • Montaggio HYGROS (cod. VE789000) - NOW.HYGROS (cod. VE789002)

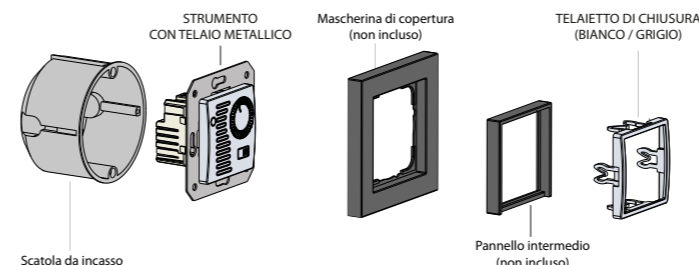


- ① Applicare l'adattatore corrispondente alla placca della serie civile da montare (vedi tabella compatibilità placche serie civili)
- ② Collegare il carico e l'alimentazione (vedere schema di collegamento), inserire il dispositivo nell'adattatore e fissare la placca della serie civile in dotazione
- ③ Con serie BTicino Living Now inserire anche il telaietto di chiusura

Adattatori con VE789000	Placche
AM	ABB serie: Mylos
A4	AVE serie: S44
BA	BTICINO serie: Axolute, Axolute AIR
BL	BTICINO serie: Light, Living International, LivingLight, LivingLight AIR
GC	GEWISS serie: Chorus
VE	VIMAR serie: Arké, Eikon, Eikon Evo
VP	VIMAR serie: Plana
Adattatore con VE789002	Placca
LN-2	BTICINO serie: Living Now

Per informazioni sulla possibilità di adattare il dispositivo con placche differenti da quelle riportate, contattare il Servizio di Assistenza Tecnica.

### • Montaggio HYGROS-INT (codice VE789001)



- ① Collegare il carico e l'alimentazione (vedere schema di collegamento)
- ② Fissare il dispositivo con il telaietto metallico alla scatola incasso
- ③ Applicare la mascherina di copertura e l'eventuale pannello intermedio 50x50mm
- ④ Inserire infine il telaietto di chiusura

Il dispositivo può essere adattato alle mascherine di copertura di Berker, Busch-Jaeger, Gira, Jung e Merten.

La lista completa dei modelli di mascherine compatibili è disponibile sul sito [www.vemer.it](http://www.vemer.it) alla pagina del prodotto.

## 6 FUNZIONAMENTO

### Come scegliere la modalità di funzionamento

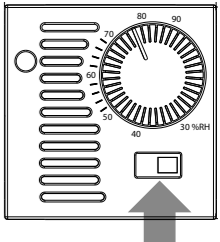
La posizione del selettore indicato in figura determina la modalità di funzionamento:

#### • (Simbolo 0) Modalità OFF:

Posizionare il selettore in questa posizione quando l'impianto deve rimanere spento. La regolazione è disabilitata ed il relè è aperto.

#### • (Simbolo 1) Modalità deumidificazione:

Posizionare il selettore in questa posizione per comandare l'impianto di deumidificazione. La regolazione è abilitata ed il relè è chiuso quando l'umidità è superiore al valore impostato.



### Come impostare l'umidità

Ruotare la manopola per impostare il valore dell'umidità desiderata. È possibile impostare valori compresi tra 30% RH e 90% RH. Quando il valore di umidità presente nella stanza supera il valore impostato, il led rosso si accende e il relè commuta tra i contatti 1-2.

Nota: per salvaguardare la vita dell'impianto, il tempo minimo tra una commutazione del relè e la successiva è di 1 minuto. L'aggiornamento dello stato del led invece è immediato. Per questo, a seguito di un intervento sulla manopola di regolazione, è possibile riscontrare una discordanza tra quanto segnalato dal led e lo stato effettivo del relè. Questa condizione perdura per un massimo di 1 minuto.

### Segnalazione valore fuori soglia

Quando il dispositivo è in modalità deumidificazione si possono verificare le seguenti condizioni:

- Umidità relativa inferiore al 5% RH. Questa condizione viene segnalata tramite l'intermittenza del led rosso ed il normale funzionamento viene ripristinato quando l'umidità torna a valori superiori al 10% RH.
- Umidità relativa superiore al 95% RH. Questa condizione viene segnalata tramite intermittenza del led rosso ed il normale funzionamento viene ripristinato quando l'umidità torna a valori inferiori al 90% RH.

**ai sensi dell'art. 26 del Decreto Legislativo 14 marzo 2014, n. 49  
"Attuazione della direttiva 2012/19/UE  
sui rifiuti di apparecchiature elettriche ed elettroniche (RAEE)"**



Il simbolo del cassonetto barrato riportato sull'apparecchiatura o sulla sua confezione indica che il prodotto alla fine della propria vita utile deve essere raccolto separatamente dagli altri rifiuti. L'utente dovrà, pertanto, conferire l'apparecchiatura giunta a fine vita agli idonei centri comunali di raccolta differenziata dei rifiuti elettrotecnici ed elettronici.

In alternativa alla gestione autonoma, è possibile consegnare gratuitamente l'apparecchiatura che si desidera smaltire al distributore, al momento dell'acquisto di una nuova apparecchiatura di tipo equivalente. Presso i distributori di prodotti elettronici con superficie di vendita di almeno 400 m<sup>2</sup> è inoltre possibile consegnare gratuitamente, senza obbligo di acquisto, i prodotti elettronici da smaltire con con dimensioni inferiori a 25 cm. L'adeguata raccolta differenziata per l'avvio successivo dell'apparecchiatura dismessa al riciclaggio, al trattamento e allo smaltimento ambientalmente compatibile contribuisce ad evitare possibili effetti negativi sull'ambiente e sulla salute e favorisce il reimpiego e/o riciclo dei materiali di cui è composta l'apparecchiatura.

### NORME DI RIFERIMENTO

La conformità con le Direttive Comunitarie: 2014/35/UE (LVD) e 2014/30/UE (EMCD) è dichiarata in riferimento alle seguenti Norme Armonizzate:  
• CEI EN 60730-2-13