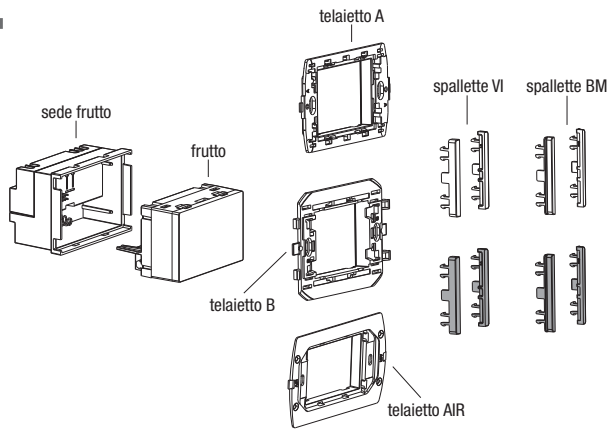
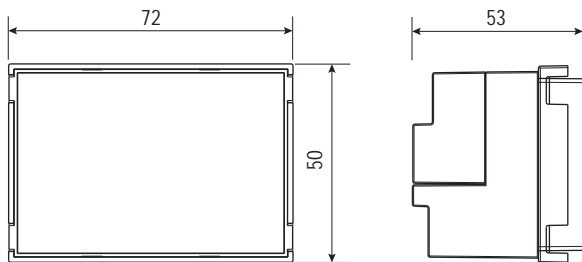


2 CONTENUTO DELLA CONFEZIONE

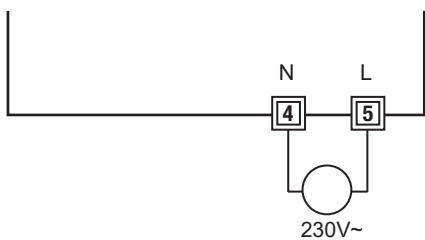


Le spallette sono disponibili nei colori bianco e grigio antracite

3 DIMENSIONI



4 SCHEMI DI COLLEGAMENTO



5 PLACCHE ADATTABILI

Gli adattatori presenti all'interno della scatola consentono il montaggio delle seguenti placche:

ABB serie Chiara	Bticino serie Light tech	Vimar serie Eikon
ABB serie Mylos	Bticino serie Living	Vimar serie Eikon Evo
Ave serie S44	Bticino serie Livinglight	Vimar serie Idea
Bticino serie Axolute	Bticino serie Livinglight Air	Vimar serie Plana
Bticino Axolute Air*	Bticino serie Matix	Vimar serie Arké
Bticino serie Light	Gewiss serie Chorus	

Per informazioni riguardo alla possibilità di adattare il termostato con placche differenti da quelle elencate, contattare il Servizio di Assistenza Tecnica.

* tramite telaietto acquistabile separatamente (cod. VE767500)

• Tutti i marchi riportati sono registrati dai legittimi proprietari.

1 Manuale d'Uso

LAMPADA DI EMERGENZA DA INCASSO

⚠ Leggere attentamente tutte le istruzioni

Syrio è una lampada elettronica di emergenza da incasso estraibile, che si accende in caso di blackout per illuminare gli ambienti ove è installata. La lampada può essere estratta (tramite meccanismo push-push) e usata come torcia portatile; all'estrazione dalla sede, la lampada si accende automaticamente e si spegne una volta inserita nuovamente nella sua sede. L'accensione della lampada durante il blackout è garantita da due batterie ricaricabili che possono essere facilmente rimosse dal dispositivo una volta esaurite. L'installazione avviene su scatole 503 ed è compatibile con le principali serie civili, grazie ai telaietti inclusi nella confezione.

Codice	Modello	Descrizione
VE511200	Syrio	Lampada di emergenza da incasso

AVVERTENZE DI SICUREZZA

Durante l'installazione ed il funzionamento del prodotto è necessario rispettare le seguenti indicazioni:

- 1) Il prodotto deve essere installato da persona qualificata rispettando scrupolosamente gli schemi di collegamento.
- 2) Non alimentare il prodotto se qualche parte risulta danneggiata.
- 3) Il prodotto deve essere installato e messo in funzione in conformità con la normativa vigente in materia di impianti elettrici.
- 4) Non utilizzare il prodotto per scopi diversi da quelli indicati.
- 5) In caso di malfunzionamento del prodotto non eseguire interventi di riparazione e contattare direttamente l'assistenza tecnica.
- 6) Il prodotto può essere utilizzato in ambienti con categoria di sovratensione III e grado di inquinamento 2.
- 7) Nell'impianto elettrico a monte del prodotto deve essere installato un dispositivo di protezione contro le sovracorrenti.
- 8) Dopo l'installazione deve essere garantita la inaccessibilità ai morsetti di collegamento senza l'uso di appositi utensili.
- 9) Prima di accedere ai morsetti di collegamento verificare che i conduttori non siano in tensione.

CARATTERISTICHE TECNICHE

- Alimentazione: 230 Vac (-10% ÷ +10%) 50/60 Hz
- Assorbimento: 1,8 VA (1,5 W)
- Batterie di backup:
 - 2 pile ricaricabili NiMH 1,2V tipo AAA da 650 mAh
 - tempo di ricarica completa: 48 ore
- Morsettiera per cavi con sezione da 1,5 mm²
- Fonte luminosa:
 - 3 led bianchi di diametro 5 mm da 10000 mcd
 - Intensità luminosa: 30000 mcd
 - Angolo di emissione: 15°
- Led rosso per indicazione mancanza batterie o allarme cortocircuito
- Installazione da incasso su scatola 503 (3 moduli)
- Autonomia in assenza di rete elettrica: 2 ore circa
- Temperatura di funzionamento: 0°C ÷ +40°C
- Temperatura di immagazzinamento: -20°C ÷ +40°C
- Umidità di funzionamento: 20÷90% non condensante
- Grado di protezione: IP40
- Isolamento: rinforzato tra parti accessibili (frontale) e tutti gli altri morsetti

6 FUNZIONAMENTO

Estrazione lampada

L'estrazione del frutto (lampada) avviene premendolo e non tirandolo (meccanismo push-push).



Sostituzione batterie

Qualora il led rosso rimanga acceso ininterrottamente anche in presenza di rete elettrica è necessario sostituire le batterie. Utilizzare solo batterie ricaricabili tipo NiMH.

⚠ In caso di sostituzione, smaltire le batterie negli appositi contenitori della raccolta differenziata.

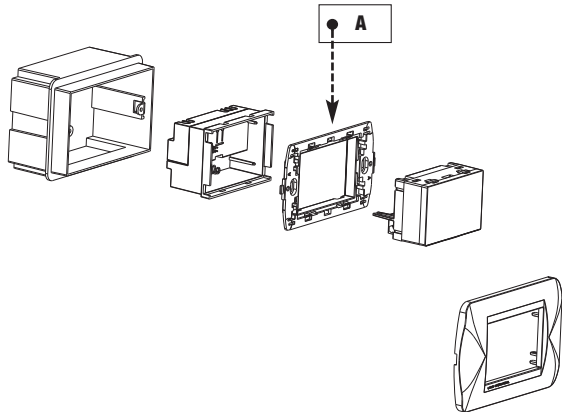


NORME DI RIFERIMENTO

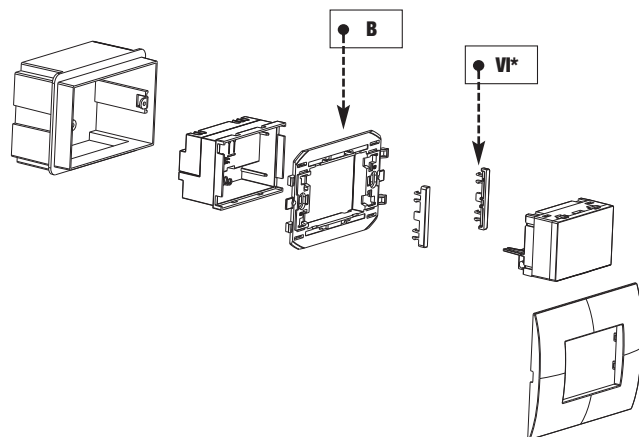
La conformità con le Direttive Comunitarie: 20014/35/UE (LVD) e 2014/30/UE (EMCD)

è dichiarata in riferimento alle seguenti norme armonizzate:

- CEI EN 60598-1, CEI EN 60598-2-2
- CEI EN 61000-6-1, CEI EN 61000-6-3

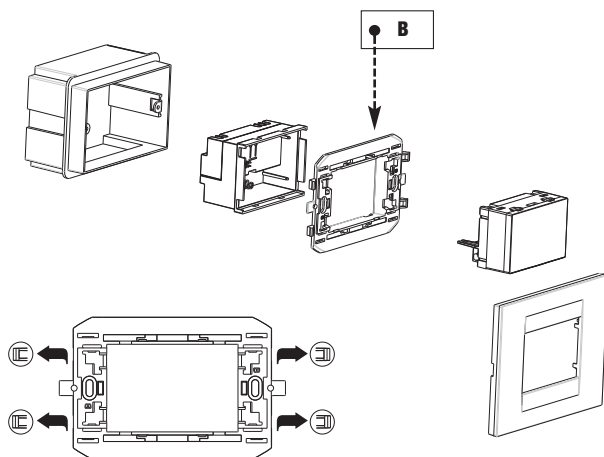


**Bticino serie Living, Light, Light Tech, Livinglight, Axolute
Vimar serie Eikon, Eikon Evo, Plana
Ave serie S44 – ABB serie Mylos**



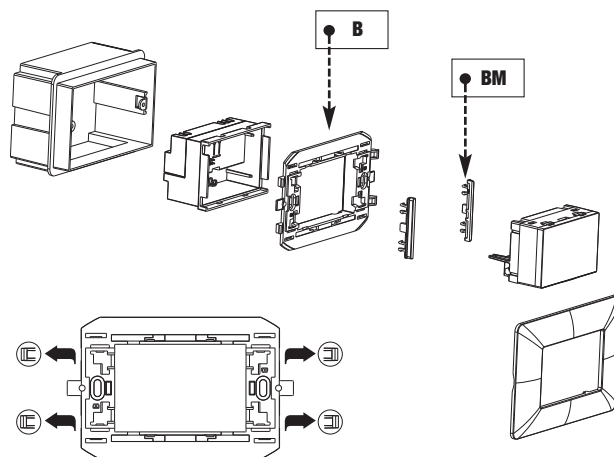
* Nota: solo per l'installazione della placca Vimar serie Idea, utilizzare le paretine laterali VI.

**ABB serie Chiara
Vimar serie Arké, Idea**



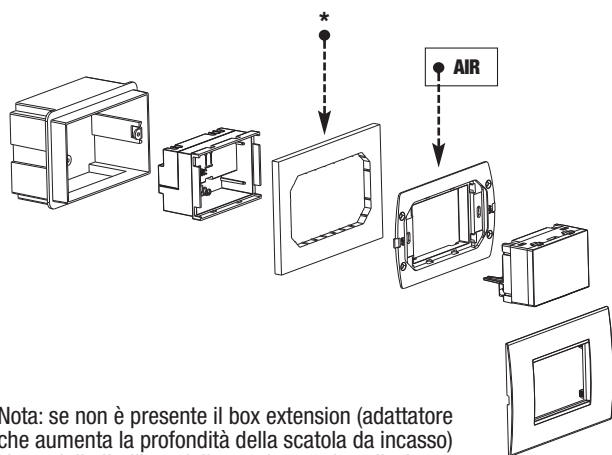
Rimuovere i dentini

Gewiss serie Chorus



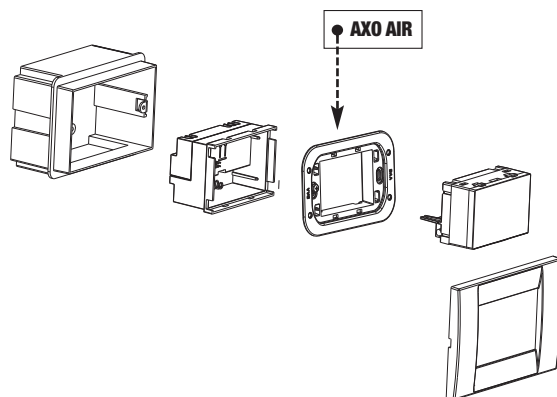
Rimuovere i dentini

Bticino serie Matix



* Nota: se non è presente il box extension (adattatore che aumenta la profondità della scatola da incasso) si consiglia l'utilizzo della cornice per installazione Livinglight AIR.

Bticino serie Livinglight AIR



Telaietto AXO AIR non incluso nella confezione.

Bticino serie Axolute AIR