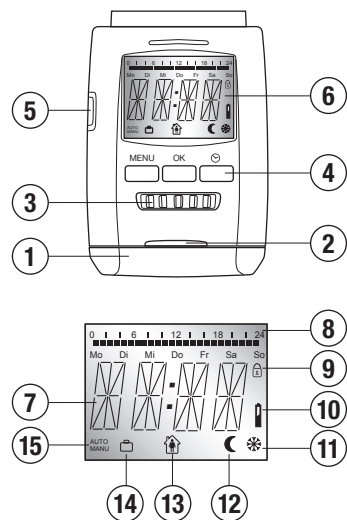


Vemer S.p.A.

I - 32032 Feltre (BL) • Via Camp Lonc, 16  
Tel +39 0439 80638 • Fax +39 0439 80619  
e-mail: info@vemer.it - web site: www.vemer.it



## 2 DISPLAY E MENU'



- Vano batterie;
- Sensore temperatura;
- Selettore a rotella;
- Tasti funzione: MENU – OK – ☺;
- Connettore Mini-USB per collegamento PC.ThermoPro;
- Display LCD
- Area con le 4 cifre alfanumeriche;
- Indicatori del profilo: giorno e orari fasce comfort/ economy;
- Indicatore funzione "protezione bambini";
- Indicatore sostituzione batteria;
- Indicatore regime attivo;
- Indicatore ECONOMY attivo;
- Indicatore COMFORT attivo;
- Indicatore "ferie" attivo;
- Indicatore modalità AUTO o MANUALE

### Menu di programmazione

Con il tasto **MENU** si accede al menu di programmazione. Con il selettore a rotella si naviga tra le undici scelte, di seguito descritte:  
**MODE** Selezione modalità **AUTO** (automatico) o **MANU** (manuale)  
**PROG** Impostazione e programmazione dei profili ambiente  
**TEMP** Impostazione temperature COMFORT (Tmax) e ECONOMY (Tmin)  
**TIME** Impostazione data ed ora correnti  
**WINW** Impostazione parametri funzione "finestra aperta"  
**RES** Ripristino programmazione iniziale di fabbrica (Reset)  
**ADAP** Avvio ciclo di adattamento alla valvola  
**HOLI** Funzione impostazione funzione "ferie"  
**INST** Funzione installazione/rimozione cronotermostato  
**OFFS** Impostazione "offset" temperatura  
**STBY** Impostazione funzione "standby"  
**VERS** Informazione versione Sw prodotto  
**DST** Impostazione ora legale

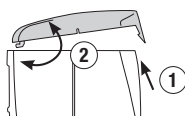
### Messaggi di errore

Errore	Causa	Soluzione
E1	Nessun adattamento possibile.	Installare il ThermoPro sulla valvola.
E2	La corsa valvola è troppo breve.	Aprire e chiudere la valvola più volte manualmente o sostituire le batterie.
E3	Ridotta movimentazione del motore.	Lo stelo della valvola si muove liberamente?

## 3 INSTALLAZIONE

### Inserimento o sostituzione batterie

Per accedere al vano batterie, fare leva con il dito sul gancio di tenuta del coperchio come indicato nella figura. Inserire due pile stilo AA 1,5V alcaline lunga durata, facendo attenzione alla polarità indicata.



Avvertenza: utilizzare solo batterie Alcaline; non utilizzare batterie ricaricabili.

### Impostazione orologio/datario

Al primo inserimento delle batterie, è necessario inserire data e ora. Utilizzare il selettore per impostare il valore e OK per confermare. La sequenza dei valori è: anno, giorno, mese, ora, minuti.

--> Per le successive modifiche premere **MENU** e con il selettore scegliere TIME.  
 --> In caso di sostituzione delle batterie data e ora non vengono perse.

ThermoPro, dopo una fase di preparazione (indicata a display da PREP), si predispongono in modalità INST. In questa condizione può essere installato sulla valvola.

## 1 Manuale d'Uso CRONOTERMOSTATI PER RADIATORI

⚠ Leggere attentamente tutte le istruzioni

Cronotermostato con programmazione settimanale progettato per l'installazione su valvole termostattizzabili e adatto alla regolazione della temperatura ambiente.

Codice	Modello	Descrizione
VE740700	ThermoPro	Cronotermostato settimanale per radiatori
VE742300	PC.ThermoPro	Chiave di programmazione

### AVVERTENZE DI SICUREZZA

Durante l'installazione ed il funzionamento del prodotto è necessario rispettare le seguenti indicazioni:

- Lo strumento deve essere installato da persona qualificata.
- Non installare lo strumento se qualche parte di esso risulta danneggiata.

### CARATTERISTICHE TECNICHE

- Alimentazione: 2 batterie 1,5V tipo AA
- Autonomia: 5 anni (indicazione batterie scariche)
- Tipo di regolazione: PID con tempo di risposta inferiore ai 3 minuti
- Funzionamento:
  - automatico con due livelli di temperatura (comfort ed economy)
  - manuale con temperatura impostata tramite la rotella di selezione
- Numero massimo di commutazioni giornaliere: 4 in comfort e 4 in economy
- Temperatura di funzionamento: 0 ÷ 50 °C
- Temperatura di immagazzinamento: -20 ÷ +70 °C
- Grado di protezione: IP30
- Dimensioni (LxHxP): 52x83x65 mm
- Attacchi valvola compatibili:
  - valvole con dimensione filetto M30x1,5 (Heimeier, Junkers Landys+Gyr, MNG, Honeywell, Braukmann,...)
  - Danfoss RAV, RA, RAVL

### Adattatori

Nessun adattatore



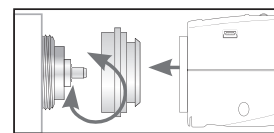
+ stelo in plastica

valvole con dimensione filetto M30x1,5

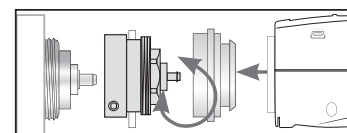
Danfoss RAV (lo stelo in plastica deve essere collegato allo stelo della valvola)

Danfoss RA

Danfoss RAVL



valvola – anello di accoppiamento



valvola – adattatore – anello di accoppiamento

### Installazione sulla valvola

ThermoPro può essere installato su ogni tipo di valvola termostattizzabile indicata nelle caratteristiche tecniche, senza necessità di interrompere il circuito di riscaldamento. L'installazione avviene tramite l'anello di accoppiamento e, in alcuni casi, con l'utilizzo degli appositi adattatori.

- Svitare la testa termostatica manuale e toglierla dalla valvola
- Scegliere, se necessario, un adattatore adeguato e fissarlo sulla valvola
- Avvitare l'anello di accoppiamento
- Inserire il ThermoPro sull'anello di accoppiamento finché non si sente il click a conferma dell'avvenuto aggancio.

Attenzione: non applicare sforzi eccessivi nel fissaggio del ThermoPro sull'anello di accoppiamento. Assicurarsi sempre che durante l'installazione il ThermoPro si trovi in posizione INST.

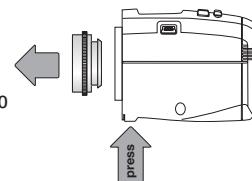
### Adattamento alla valvola

Premere il pulsante **MENU** e scorrere con la rotellina fino a quando appare a display la scritta ADAP. Premere **OK**: il ThermoPro sarà in grado di iniziare l'adattamento alla valvola. Questa operazione può richiedere qualche minuto. Finito con successo l'adattamento, il dispositivo torna in modalità normale.

--> Se è necessario un nuovo adattamento, ripetere la procedura.  
 --> Se viene visualizzato il messaggio di errore E2, togliere le batterie per un breve periodo allo scopo di resettare il dispositivo.

### Rimozione del ThermoPro

Per rimuovere il ThermoPro posizionare il menù su ON (**MENU** --> TEMP --> ON) e attendere un breve periodo. Premere quindi il pulsante di sgancio rapido sul dispositivo e tirare il ThermoPro fuori dall'anello di accoppiamento.



## 4 FUNZIONAMENTO

### Impostazione di un programma (AUTO)

E' possibile impostare 4 periodi di comfort e 4 periodi di economy per ciascun giorno. E' possibile impostare un programma diverso per ogni giorno della settimana oppure una programmazione comune a più giorni (raggruppamento):

D1-5 = stesso programma dal lunedì al venerdì  
 D1-6 = stesso programma dal lunedì al sabato  
 D1-7 = stesso programma dal lunedì alla domenica

Per i giorni non programmati rimane attivo il programma di fabbrica (commutazione in comfort alle ore 06:00 e commutazione in economy alle ore 22:00).

- Premere **MENU**, con il selettore scegliere PROG e confermare con **OK**. Sul display compare DAY1 (lunedì).
- Con il selettore scegliere il giorno (o un raggruppamento) desiderato e confermare con **OK**. Sul display lampeggia l'orario della prima commutazione in COMFORT.
- Con il selettore impostare l'orario e confermare con **OK**. Sul display lampeggia l'orario della prima commutazione in ECONOMY.
- Con il selettore impostare l'orario e confermare con **OK**. Procedere con l'eventuale impostazione delle altre commutazioni. Le commutazioni in COMFORT ed ECONOMY non attivate sono visualizzate con "--:--".



### Funzioni ed operatività avanzate

#### FUNZIONE TEMPORIZZATO

Con ThermoPro è possibile in ogni momento escludere per un intervallo di tempo impostabile il programma automatico.

- Preme il tasto ☺, sul display lampeggia il valore della temporizzazione minima 1H;
- Con il selettore, impostare la temporizzazione desiderata tra un minimo di 1H ed un massimo di 24H e confermare con **OK**
- Sul display lampeggia la temperatura impostata, con il selettore, impostare il valore di temperatura desiderata e confermare con **OK**.

Durante l'operatività in modalità TEMPORIZZATO, il selettore a rotella ed i tasti **OK** e ☺ sono inattivi. Per annullare il regime TEMPORIZZATO premere il tasto **MENU**.

#### IMPOSTAZIONE OFFSET

E' possibile che mensole, tendaggi ecc. in prossimità del radiatore ostacolino la corretta rilevazione della temperatura ambiente. In questo caso è possibile inserire un fattore di correzione OFFSET:

- Premere **MENU**, scegliere OFFS e premere **OK**
- Sul display lampeggia la temperatura di Offset impostata
- Con il selettore, impostare il fattore di correzione desiderato e confermare con **OK**. Esempio: se la temperatura sul cronotermostato è di 21°C ma la temperatura rilevata in ambiente è di soli 19°C, inserire un fattore di correzione di +2,0°C.

#### FUNZIONE FINESTRA

All'apertura della finestra, con il conseguente improvviso calo della temperatura, ThermoPro chiude per un tempo impostabile la valvola per risparmiare energia; durante questo tempo, sul display appare il simbolo del regime ANTIGELO.

- Premere **MENU**, scegliere WINW
  - Sul display lampeggia la sensibilità MID impostata; con il selettore, impostare la sensibilità di rilevazione desiderata: HIGH=Alta, MID=Media, LOW=Bassa. Confermare con **OK**.
  - Sul display lampeggia il tempo di chiusura 10M (10 minuti) impostato; Con il selettore, impostare la temporizzazione desiderata e confermare con **OK**.
- Allo scadere del temporizzazione il cronotermostato ritorna alle normale operatività.

#### FUNZIONE FERIE

In caso di assenze prolungate, è possibile impostare la data ed ora di rientro e la temperatura che si desidera impostare per tale periodo di assenza:

- Premere **MENU**, scegliere HOLI e confermare con **OK**
- Sul display lampeggia la data corrente ad esempio: 06.01 (GG.MM); Impostare la data di rientro e confermare con **OK**.
- Sul display lampeggia l'ora intera successiva a quella corrente; Con il selettore, impostare l'orario di rientro e confermare con **OK**
- Sul display lampeggia la scritta OFF (valvola chiusa, ossia la programmaz. di fabbrica); Con il selettore, in alternativa a valvola chiusa, è possibile impostare la temperatura desiderata; confermare la scelta definitiva con **OK**.

Sul display, appare la temperatura impostata oppure lo stato valvola scelto (OFF chiusa, ON aperta) unitamente al simbolo ferie ☹.

#### INTERRUZIONE RISCALDAMENTO (CHIUSURA DELLA VALVOLA)

Qualora necessario, è possibile chiudere la valvola e disattivare il riscaldamento del locale:

- Preme **MENU**, scegliere MODE e confermare con **OK**.
- Sul display lampeggia la scritta MANU, e confermare con **OK**
- Con il selettore, abbassare la temperatura sino a che appare la scritta OFF e confermare con **OK**.

A valvola chiusa rimane comunque attiva la funzione anti-calcificazione. Per disattivare la funzione passare a modalità AUTO.

#### FUNZIONE SICUREZZA BAMBINI

Questa funzione disattiva i tasti ed il selettore a rotella, per evitare l'accesso al menu da parte di persone non autorizzate.

- Premere contemporaneamente i tasti **OK** e ☺ per 2 sec. sino all'apparire del simbolo lucchetto 🔒. Per rimuovere il blocco, operare in analogo modo sino alla scomparsa del simbolo lucchetto 🔒.

- Se non si desidera programmare altre commutazioni premere **OK** fino a che non inizia la programmazione della giornata successiva. Per uscire dalla programmazione, premere **MENU**.

### Impostazione delle temperature comfort ed economy

Le impostazioni di fabbrica prevedono i seguenti valori:  
 ECONOMY = 16°C COMFORT = 21°C. I limiti minimi e massimi di impostazione sono:  
 OFF = funzione antigelo attiva (8°C) ON = valvola completamente aperta

- Premere **MENU**, con il selettore scegliere TEMP e confermare con **OK**. Sul display lampeggia la temperatura COMFORT impostata.
- Con il selettore impostare la temperatura e confermare con **OK**. Sul display lampeggia la temperatura ECONOMY impostata.
- Con il selettore impostare la temperatura e confermare con **OK**.

Se il ThermoPro è in modalità AUTO, l'impostazione manuale della temperatura sarà mantenuta fino al successivo cambio di regime, dopo di che il cronotermostato opererà secondo il profilo definito.

### RIPRISTINO CONFIGURAZIONE DI FABBRICA

- Preme **MENU**, scegliere RES e confermare con **OK**.
- Sul display lampeggia la scritta OK, confermare con **OK** oppure premere **MENU** per uscire dalla funzione senza cancellare le programmazioni.

### FUNZIONE ANTIGELO

Se la temperatura ambiente scende sotto a 6°C, il cronotermostato apre la valvola sino a che la temperatura risale a 8°C al fine di prevenire il congelamento dell'acqua nelle tubazioni.

### FUNZIONE ANTICALCIFICAZIONE

Una volta a settimana (Venerdì), ThermoPro esegue un ciclo di apertura e chiusura valvola per prevenire il fenomeno di calcificazione.

### SPEGNIMENTO DISPLAY

- Preme **MENU**, scegliere STBY e confermare con **OK**.
- Sul display lampeggia la scritta OFF, selezionare la scelta ON e confermare con **OK**.

Dopo 30 sec. il display si spegne e si riaccende premendo un tasto o operando sul selettore a rotella, per poi rispegnersi dopo 30 secondi.

Per disattivare la funzione operare come sopra indicato, scegliendo però l'opzione OFF.

### CAMBIO ORA SOLARE-LEGALE

- Preme **MENU**, scegliere DST e sul display lampeggia la scritta OFF (regime ora solare).
- Selezionare la scelta ON (regime ora legale) e confermare con **OK**. Procedere in modo analogo per il cambio da ora legale ad ora solare.

### Programmazione tramite PC.ThermoPro

Grazie alla chiave di programmazione Pc.ThermoPro è possibile effettuare la programmazione in modo grafico attraverso il proprio pc. Il connettore mini-USB consente poi il trasferimento dei programmi tra programmatore e ThermoPro. Il connettore Mini-USB presente sul prodotto è compatibile solo ed esclusivamente con il cavetto del programmatore PC.ThermoPro; non collegare altri dispositivi dotati di porta Mini-USB per evitare il danneggiamento irreversibile del cronotermostato.



### NORME DI RIFERIMENTO

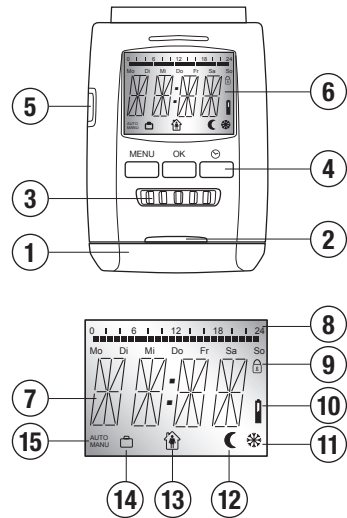
La conformità con le Direttive Comunitarie:  
 2004/108/CE (Compatibilità Elettromagnetica)  
 è dichiarata in riferimento alle seguenti Norme Armonizzate:  
 • CEI EN 60730-2-7, CEI EN 60730-2-9

ai sensi dell'art. 26 del Decreto Legislativo 14 marzo 2014, n. 49 "Attuazione della direttiva 2012/19/UE sui rifiuti di apparecchiature elettriche ed elettroniche (RAEE)"  
 Il simbolo del cassonetto barrato riportato sull'apparecchiatura o sulla sua confezione indica che il prodotto alla fine della propria vita utile deve essere raccolto separatamente dagli altri rifiuti. L'utente dovrà, pertanto, conferire l'apparecchiatura giunta a fine vita agli idonei centri comunali di raccolta differenziata dei rifiuti elettrotecnici ed elettronici.  
 In alternativa alla gestione autonoma è possibile consegnare l'apparecchiatura che si desidera smaltire al rivenditore, al momento dell'acquisto di una nuova apparecchiatura di tipo equivalente. Presso i rivenditori di prodotti elettronici con superficie di vendita di almeno 400 m² è inoltre possibile consegnare gratuitamente, senza obbligo di acquisto, i prodotti elettronici da smaltire con dimensioni inferiori a 25 cm.  
 L'adeguata raccolta differenziata per l'avvio successivo dell'apparecchiatura dismessa al riciclaggio, al trattamento e allo smaltimento ambientalmente compatibile contribuisce ad evitare possibili effetti negativi sull'ambiente e sulla salute e favorisce il reimpiego e/o riciclo dei materiali di cui è composta l'apparecchiatura.





## 2 DISPLAY AND MENU



1. Batteries compartment;
2. Sensor temperature;
3. Selector wheel;
4. Function keys: MENU – OK – ☺;
5. Mini-USB connector for PC.ThermoPro connection;
6. Display LCD
7. Area with the 4 alphanumeric digits;
8. Profile indicators: comfort/economy ranges day and time;
9. "Child protection" function indicator;
10. Battery replacement indicator;
11. System active indicator;
12. ECONOMY active indicator;
13. COMFORT active indicator;
14. "Holiday" active indicator;
15. AUTO or MANUAL mode active indicator

### Programming menu

By pressing **MENU** key you will arrive at the programming menu. With the selector wheel you navigate among the eleven choices described here below:

**MODE** to select **AUTO** mode (automatic) or **MANU** (manual)

**PROG** setting and programming of environment profiles

**TEMP** setting of COMFORT temperature (Tmax) and ECONOMY (Tmin)

**TIME** setting of current date and time

**WINW** setting of function parameters "open window"

**RES** reset of the initial factory programming (Reset)

**ADAP** start of adaptation cycle to valve

**HOLI** setting of "holiday" function

**INST** setting of installation/removal of chronothermostat

**OFFS** setting of "offset" temperature

**STBY** setting of "standby" function

**VERS** information version Sw product

**DST** daylight saving time

### Error messages

Error	Cause	Solution
E1	No adaptation possible.	Install ThermoPro on the valve.
E2	The valve stroke is too short.	Open and close the valve several times manually or replace the batteries.
E3	Motor movement is not possible. Does the valve stem move freely?	

## 3 INSTALLATION

### Inserting/replacing batteries

To access the battery compartment, make lever with your finger on the hook of the battery lid as shown in the picture. Insert two AA 1.5V alkaline batteries of long life, paying attention to the indicated polarity.

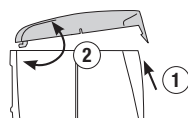
Warning: use only alkaline batteries!; do not use rechargeable batteries.

### Setting time and date

At first inserting the batteries, you must enter the date and time. Use the selector to set the value and OK to confirm. The sequence of values is: year, day, month, time, minutes.

--> For next changes press **MENU** and with the selector choose **TIME**.  
 --> In case of battery replacement date and time are not lost.

ThermoPro, after a preparation phase (indicated on the display by PREP), prepares itself in INST mode. In this condition it can be installed on the valve.



## 1 User manual

### CHRONOTHERMOSTATS FOR RADIATORS

⚠ Read all instructions carefully

Weekly chronothermostat designed for installation on thermostatically-controlled valves and for the adjustment of environment temperature.

Code	Model	Description
VE740700	ThermoPro	Weekly chronothermostat for radiators
VE742300	PC.ThermoPro	Programming key

### SAFETY WARNINGS

During product installation and operation it is necessary to observe the following instructions:

- 1) The instrument must be installed by a qualified person.
- 2) Do not install the instrument if any part of it is damaged.

### TECHNICAL SPECIFICATIONS

- Power supply: 2 x 1.5V batteries (AA type)
- Battery life: 5 years (with depleted batteries indication)
- Regulation type: PID with a response time lower than 3 minutes
- Operation:
  - automatic, with two levels of temperature (comfort and economy)
  - manual, with temperature set using the selector wheel
- Maximum number of daily switchings: 4 in comfort and 4 in economy
- Operating temperature: 0 ÷ 50 °C
- Storage temperature: -20 ÷ +70 °C
- Protection degree: IP30
- Dimensions (WxHxD): 52x83x65 mm
- Compatible valve connections:
  - valves with thread measure dimensions of M30x1.5 (Heimeier, Junkers Landys+Gyr, MNG, Honeywell, Braukmann,...)
  - Danfoss RAV, RA, RAVL

### Adapter

No adapter



+ plastic stem



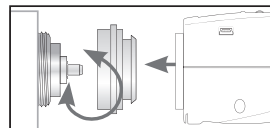
Danfoss RA



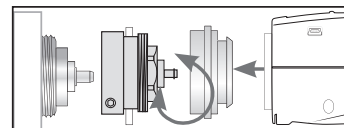
Danfoss RAVL

valves with thread measure dimension of M30X1.5

Danfoss RAV (plastic stem must be plugged on the valve tapped)



valve – coupling ring



valve – adapter – coupling ring

### Installation on the valve

ThermoPro can be installed on any type of thermostatically-controlled valve shown in technical specifications, without the need to interrupt the heating circuit. The installation takes place via the coupling ring and, in some cases, with the use of the appropriate adapters.

1. Unscrew the manual thermostatic head and remove it from the valve

2. Choose, if necessary, a suitable adapter and fix it to the valve

3. Screw the coupling ring

4. Insert ThermoPro in the coupling ring until it clicks in confirmation of hooking.

Warning: do not apply excessive efforts in fixing ThermoPro on the coupling ring. Always make sure that during the installation the ThermoPro is in INST position.

### Adaptation to the valve

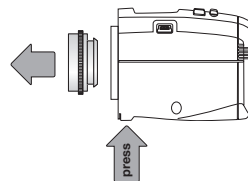
Press **MENU** key and scroll with the wheel until the display shows ADAP. Press **OK**: the ThermoPro will be able to start the adaptation to the valve. This operation may take a few minutes. After successful adaptation, the device returns to normal mode.

--> If you need a new adaptation, repeat the procedure.

--> If you receive the error message E2, remove the batteries for a short period in order to reset the device.

### Removing the ThermoPro

To remove the ThermoPro go to ON of the menu (**MENU** --> **TEMP** --> **ON**) and wait for a short period. Then press the quick release button on the device and pull ThermoPro out of the ring coupling.



## 4 OPERATION

### Setting of a program (AUTO)

You can set 4 periods of comfort and 4 periods of economy each day. You can set a different program for each day of the week or a common programming to several days (grouping):

D1-5 = same program from Monday to Friday

D1-6 = same program from Monday to Saturday

D1-7 = same program from Monday to Sunday

For unplanned days remains active the factory program (switching in comfort at 06:00 o' clock and switching in economy at 22:00 o'clock).

1. Press **MENU**, with the selector choose PROG and confirm with **OK**. The display shows DAY 1 (Monday).
2. With the selector choose the desired day (or a grouping) and confirm with **OK**. On the display flashes the time of the first switching in COMFORT.
3. With the selector set the time and confirm with **OK**. On the display flashes the time of the first switching ECONOMY.
4. With the selector set the time and confirm with **OK**. Proceed with the setting of the other switchings. Switchings in COMFORT and ECONOMY not activated are displayed as "--:--".



### Advanced functions and operations

#### TIMER FUNCTION

With ThermoPro it's possible at any time to exclude for a settable interval of time the automatic program.

1. Press the key **☺**, on the display flashes the value of the minimum timing 1H;
2. With the selector, set the desired timing between a minimum of 1H and a maximum of 24H and confirm with **OK**
3. On the display flashes the set temperature, with the selector, set the value of desired temperature and confirm with **OK**.

During operation in TIMED mode, the selector wheel and the keys **OK** and **☺** are inactive. To cancel the TIMED system, press the key **MENU**.

#### OFFSET

It's possible that shelves, curtains, etc.. near the radiator hamper correct detection of the environment temperature. In this case it's possible to enter a correction factor OFFSET:

1. Press **MENU**, choose OFFS and press **OK**
2. On the display flashes the Offset temperature
3. With the selector, set the desired correction factor and confirm with **OK**.

Example: If the temperature on the chronothermostat is 21°C but the temperature detected in the environment is only 19°C, enter a correction factor of +2.0°C.

#### WINDOW FUNCTION

If you open a window and consequently the temperature drops significantly, ThermoPro closes the valve for a settable time in order to save energy; during this time, the display shows the symbol ANTIFREEZE.

1. Press **MENU**, select WINW
2. On the display flashes the set sensitivity MID; with the selector, set the sensitivity of desired detection: HIGH = High, MID = Average, LOW = Low. Confirm with **OK**.
3. On the display flashes the set closure time 10M (10 minutes); with the selector, set the desired timing and confirm with **OK**.

At the end of the timing the chronothermostat returns to normal operation.

#### HOLIDAYS FUNCTION

In case of prolonged absences, you can set the date and time of return and the temperature you desire to set for this period of absence:

1. Press **MENU**, select HOLI and confirm with **OK**
2. On the display flashes the current date, for example: 6:01 (GG.MM); set the return date and confirm with **OK**.
3. On the display flashes the entire time after the current one; with the selector, set the return time and confirm with **OK**.
4. On the display flashes OFF (valve closed, i.e. the factory programming); with the selector, as an alternative to the closed valve, you can set the desired temperature; confirm the final choice with **OK**.

On the display appears the set temperature or the chosen valve status (OFF closed, ON open) together with the symbol holidays **☺**.

#### HEATING INTERRUPTION (VALVE CLOSURE)

If necessary, you can close the valve and turn off the heating of the room:

1. Press **MENU**, select MODE and confirm with **OK**.
  2. On the display flashes MANU and confirm with **OK**.
  3. With the selector, lower the temperature until OFF appears and confirm with **OK**.
- Even if the valve is closed, the anti-calcification function remains activated. To deactivate the function switch to the AUTO mode.

5. If you do not want to program other switchings press **OK** until starts the programming of the next day. To exit the programming, press **MENU**.

### Setting comfort and economy temperature

The factory settings provide the following values:  
 ECONOMY = 16°C COMFORT = 21°C. The minimum and maximum setting limits are:  
 OFF = antifreeze function active (8°C) ON = valve fully open

1. Press **MENU**, with the selector choose TEMP and confirm with **OK**. On the display flashes the set COMFORT temperature.
2. With the selector set the temperature and confirm with **OK**. On the display flashes the set ECONOMY temperature.
3. With the selector set the temperature and confirm with **OK**.

If the ThermoPro is in AUTO mode, manual setting of the temperature will be maintained until the next change of system, after which the chronothermostat will operate according to the defined profile.

### CHILD LOCK FUNCTION

This function disables the keys and the selector wheel, in order to prevent access to the menu by unauthorized persons.

1. Press simultaneously the keys **OK** and **☺** for 2 sec. until symbol padlock **🔒** appears.  
 To remove the lock, operate in a similar manner until the symbol padlock **🔒** disappears.

### FACTORY CONFIGURATION RESET

1. Press **MENU**, select RES and confirm with **OK**.
2. On the display flashes OK, confirm with **OK** or press **MENU** to exit the function without canceling the programming.

### ANTI-FREEZE FUNCTION

If the environment temperature falls below 6 °C, the chronothermostat opens the valve until the temperature rises to 8°C in order to prevent water freezing in the pipes.

### CALCIFICATION PROTECTION FUNCTION

Once per week (Friday), ThermoPro performs a cycle of opening and reclosing valve to prevent the phenomenon of calcification.

### DISPLAY OFF

1. Press **MENU**, select STBY and confirm with **OK**.
2. On the display flashes the word OFF, select ON and confirm your choice with **OK**. After 30 sec. the display turns off and on again by pressing a key or by operating on the selector wheel, then it turns off after 30 seconds.  
 To deactivate the function, proceed as above, but select the option OFF.

### WINTER-SUMMER TIME CHANGE

1. Press **MENU**, select DST and on the display flashes OFF (winter time now).
2. Select the option ON (summer time now) and confirm with **OK**.  
 Proceed as above for change from summer time to winter time.

### Programming by PC.ThermoPro

ThermoPro key programmer permits a quick and easy graphical programming on your PC. The Mini USB connector, that is supplied along with the product, allows you to download programs between programmer and ThermoPro.

The mini-USB connector present on the product is compatible only with the cable of the PC.ThermoPro programmer; do not connect other devices with Mini-USB port to prevent the irreversible damage of the chronothermostat.



### REFERENCE STANDARDS

Compliance with Community Directives:  
 2004/108/EC (E.M.C.)  
 is declared in reference to the harmonized standards:  
 • EN 60730-2-7, EN 60730-2-9

