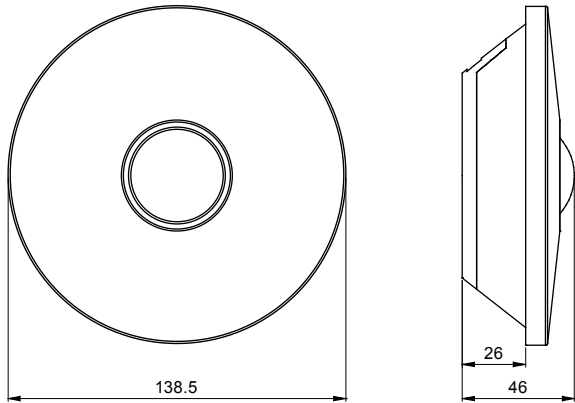




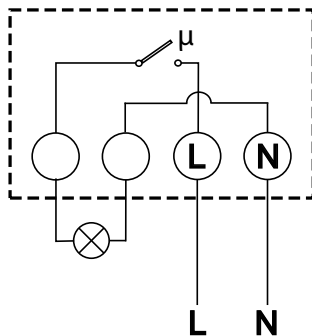
Vemer S.p.A.

I - 32032 Feltre (BL) • Via Camp Lonc, 16  
e-mail: info@vemer.it - web site: www.vemer.it

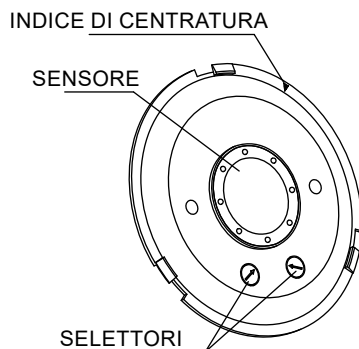
### Dimensioni



### Schema di collegamento



### Funzionamento



ai sensi dell'art. 26 del Decreto Legislativo 14 marzo 2014, n. 49  
"Attuazione della direttiva 2012/19/UE  
sui rifiuti di apparecchiature elettriche ed elettroniche (RAEE)"



Il simbolo del cassonetto barrato riportato sull'apparecchiatura o sulla sua confezione indica che il prodotto alla fine della propria vita utile deve essere raccolto separatamente dagli altri rifiuti. L'utente dovrà, pertanto, conferire l'apparecchiatura giunta a fine vita agli idonei centri comunali di raccolta differenziata dei rifiuti elettrotecnici ed elettronici.

In alternativa alla gestione autonoma, è possibile consegnare gratuitamente l'apparecchiatura che si desidera smaltire al distributore, al momento dell'acquisto di una nuova apparecchiatura di tipo equivalente.

Presso i distributori di prodotti elettronici con superficie di vendita di almeno 400 m<sup>2</sup> è inoltre possibile consegnare gratuitamente, senza obbligo di acquisto, i prodotti elettronici da smaltire con dimensioni inferiori a 25 cm.

L'adeguata raccolta differenziata per l'avvio successivo dell'apparecchiatura dismessa al riciclaggio, al trattamento e allo smaltimento ambientalmente compatibile contribuisce ad evitare possibili effetti negativi sull'ambiente e sulla salute e favorisce il reimpiego e/o riciclo dei materiali di cui è composta l'apparecchiatura.

## Manuale d'Uso

### Rivelatore di presenza

Leggere attentamente tutte le istruzioni

- L'interruttore di prossimità **Sensor-360** è un apparecchio elettronico di interruzione con micro-distanza ( $\mu$ ) di apertura fra i contatti (EN 60669-2-1). Il circuito di uscita si attiva quando una fonte di calore si muove davanti al dispositivo e si disattiva in caso di mancata intercettazione di movimento, dopo un lasso di tempo impostabile.

### AVVERTENZE DI SICUREZZA

**Durante l'installazione ed il funzionamento dello strumento è necessario attenersi alle seguenti prescrizioni:**

- 1) **Lo strumento deve essere installato da persona competente rispettando scrupolosamente gli schemi di collegamento**
- 2) **Non alimentare o collegare lo strumento se qualche parte di esso risulta danneggiata**
- 3) **Nell'impianto elettrico dell'edificio in cui lo strumento va installato deve essere presente un interruttore e un dispositivo di protezione dalle sovracorrenti**
- 4) **Prima di accedere ai morsetti, assicurarsi che i conduttori da collegare allo strumento non siano in tensione.**

| Codice   | Modello    | Descrizione                             |
|----------|------------|---|
| VP403000 | Sensor-360 | Rivelatore di presenza da soffitto 360° |

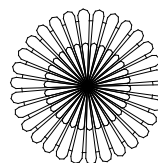
### CARATTERISTICHE TECNICHE

- Alimentazione: 230V AC 50Hz
- Potere di interruzione: 10A 250V AC (carico resistivo)
- Carichi massimi consigliati:
  - Lampadine ad incandescenza: 1000W
  - Lampadine a fluorescenza senza compensazione: 500W
  - Lampadine a fluorescenza con compensazione: 250W
  - Lampadine alogene (230V AC): 1000W
  - Lampadine a basso consumo: 200W
- Assorbimento: <2W
- Campo di luminosità: 3-300-∞ lux
- Tempo di intervento: da 3 secondi a 10 minuti circa
- Angolo di rilevamento: 360°
- Campo di rilevamento: 5 metri
- Temperatura di funzionamento: -20 °C ÷ +40 °C
- Grado di protezione: IP 20
- Classe di isolamento: II

### INSTALLAZIONE

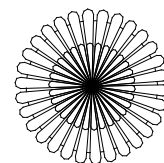
- L'installazione del dispositivo deve avvenire lontano da carichi induttivi (motori, trasformatori, antenne di telefonia, centri di trasformazione, macchinari industriali, ecc.) in quanto campi magnetici particolarmente forti possono alterarne il funzionamento. Il dispositivo deve inoltre essere protetto dalla pioggia, dai raggi del sole e non deve essere sistemato vicino a lampade, nei pressi di elementi soggetti a sbalzi di temperatura (riscaldamento, climatizzazione) e lontano da superfici altamente riflettenti.
- L'area di rilevazione dipende direttamente dall'altezza in cui si installa il dispositivo; in particolare, un'installazione ad un'altezza di 2,5 metri, consente di coprire un'area di raggio 3,5 metri.
- La sensibilità invece è influenzata dalla temperatura ambiente (più è vicina alla temperatura dell'oggetto da rilevare, tanto più ridotta sarà la sensibilità) e dalla direzione del movimento da rilevare.

#### MINORE SENSIBILITÀ



direzione del movimento ←

#### MAGGIORE SENSIBILITÀ



direzione del movimento ↑

### FUNZIONAMENTO

- Per regolare lo strumento, rimuovere il coperchio ruotandolo nel verso della freccia e accedere ai selettori.
- Per regolare il campo di rilevamento bisogna:
  - ruotare il selettore "lux" sino alla posizione "●" e il selettore "time" fino alla posizione "●";
  - verificare la copertura spostandosi all'interno dei limiti del campo di rilevamento. Il dispositivo consente di escludere settori del campo che non interessano al fine del rilevamento. Per escludere un settore, coprire la parte corrispondente della lente con del nastro isolante scuro, resistente alle intemperie.
- Per regolare la luminosità, ruotare il relativo selettore verso la posizione "●". In questo caso, il dispositivo si attiverà solo in condizione di scarsa luminosità; quando la luminosità ambientale è quella desiderata ai fini del funzionamento, iniziare a ruotare il selettore in senso contrario, fino a illuminazione avvenuta.
- Il tempo di intervento imposta il lasso di tempo in cui tener attivo il carico collegato a seguito di una rilevazione. La scelta va da 3 secondi "●" a 10 minuti circa "●".

### NORME DI RIFERIMENTO

La conformità alle Direttive Comunitarie:  
2014/35/EU (LDV), 2014/30/EU (EMCD)  
è dichiarata con riferimento alle seguenti Norme armonizzate: EN 60669-2-1