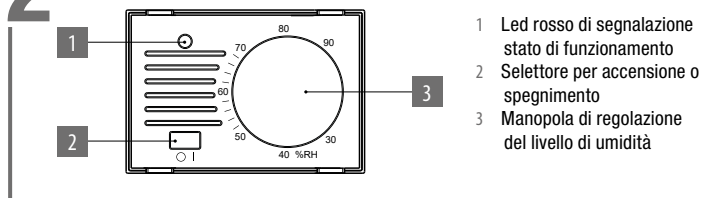


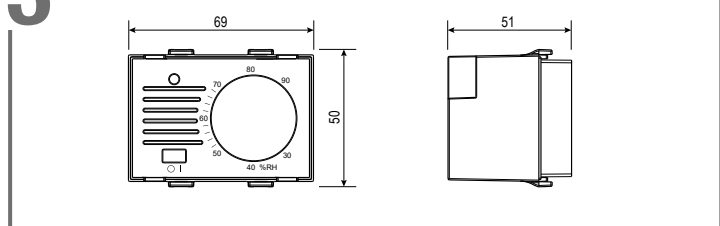


## 2 DESCRIZIONE

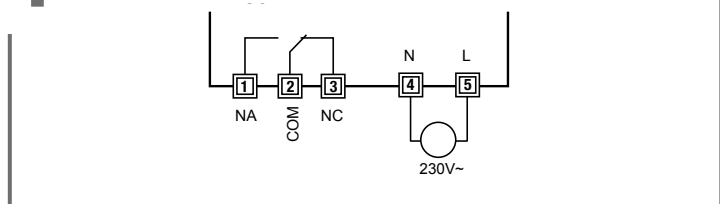


- 1 Led rosso di segnalazione stato di funzionamento
- 2 Selettore per accensione o spegnimento
- 3 Manopola di regolazione del livello di umidità

## 3 DIMENSIONI

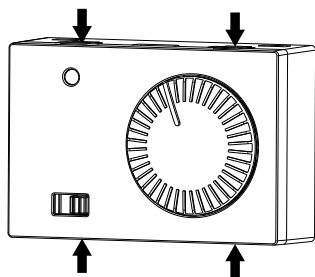


## 4 SCHEMI DI COLLEGAMENTO



## 5 INSTALLAZIONE

- Si consiglia di installare l'umidostato in una scatola da incasso 3 moduli (tipo 503) ad un'altezza di circa 1,5 m in una zona che rispetti il più possibile le condizioni di umidità media di tutto l'ambiente. Evitare l'installazione vicino porte o finestre, in nicchie, dietro porte e tende o in posizioni con eccesso o totale mancanza di aereazione, onde evitare che la lettura dell'umidità misurata dalla sonda sia in qualche modo sfalsata.
- Il dispositivo viene venduto già montato nella colorazione antracite. Per trasformarlo nella versione bianca, rimuovere la manopola e il frontalino, agendo sui ganci posti sul lato superiore ed inferiore del dispositivo e montare il frontalino e la manopola bianca inclusi nella confezione.



- Effettuare i collegamenti rispettando gli schemi riportati in questo manuale.
- Fissare il dispositivo nella scatola 3 moduli seguendo lo schema di montaggio riportato sul retro di questo foglio. Gli accessori per l'installazione presenti nella confezione o acquistabili separatamente (vedi BOX 7) consentono l'adattabilità alle placche delle principali serie civili.

# 1

## Manuale d'Uso

### UMIDOSTATO ELETTRONICO DA INCASSO

#### ⚠ Leggere attentamente tutte le istruzioni

Umidostato elettronico da incasso per installazione su scatole da 3 moduli (tipo 503) con alimentazione da rete elettrica. La semplicità di utilizzo è garantita dalla pratica manopola per l'impostazione dell'umidità desiderata. Il prodotto viene fornito con i telaietti che consentono l'adattamento alle placche delle principali serie civili. Humi è un dispositivo di tipo elettronico che svolge azioni di tipo 1B, destinato ad operare in ambienti con categoria di sovratensione III e grado di inquinamento 2 secondo la norma EN 60730-1.

Codice	Modello	Descrizione
VE379400	Humi	Umidostato elettronico da incasso 230V

#### AVVERTENZE DI SICUREZZA

Durante l'installazione ed il funzionamento dello strumento è necessario attenersi alle seguenti prescrizioni:

- 1) Lo strumento deve essere installato da persona qualificata, rispettando scrupolosamente gli schemi di collegamento.
- 2) Lo strumento deve essere installato e messo in funzione in conformità con la normativa vigente in materia di impianti elettrici.
- 3) Dopo l'installazione deve essere garantita la inaccessibilità ai morsetti di collegamento senza l'uso di appositi utensili.
- 4) Non utilizzare lo strumento per scopi diversi da quelli indicati.
- 5) Nella rete di alimentazione deve essere presente una disconnessione bipolare.
- 6) Nell'impianto elettrico a monte dello strumento deve essere installato un dispositivo di protezione contro le sovracorrenti
- 7) Prima di accedere ai morsetti di collegamento assicurarsi che i conduttori non siano in tensione.
- 8) Non alimentare o collegare lo strumento se qualche parte risulta danneggiata.
- 9) Lo strumento può essere utilizzato in ambienti con categoria di sovratensione III e grado di inquinamento 2, secondo norma CEI EN 60730-1

#### CARATTERISTICHE TECNICHE

- Alimentazione:
  - 230 Vac (-15% ÷ +10%) 50/60 Hz
  - assorbimento: 4 VA (0,5 W)
- Installazione su scatola 3 moduli (tipo 503)
- Morsettieria:
  - 3 morsetti per cavi da 1,5 mm<sup>2</sup> per relè di uscita bistabile 5 A / 250 Vac
  - 2 morsetti per cavi da 1,5 mm<sup>2</sup> per alimentazione
- Uscita: relè bistabile 5 (3) A / 250 Vac
- Tempo minimo tra una commutazione e la successiva: 1 minuto
- Tipo di regolazione: on/off con differenziale fisso di ± 2,5% RH
- Campo di regolazione: 30% ÷ 90% RH
- Selettore a 2 posizioni: sempre spento, automatico
- Temperatura di immagazzinamento: -10°C ÷ 60°C
- Umidità di funzionamento: 20 ÷ 90% non condensante
- Grado di protezione: IP40
- Isolamento: rinforzato tra parti accessibili (frontale) e tutti gli altri morsetti
- Blocchi meccanici sulla manopola per limitare il setpoint



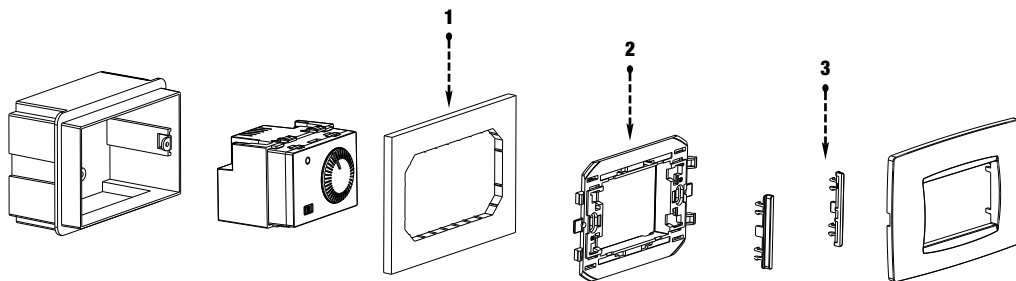
ai sensi dell'art. 26 del Decreto Legislativo 14 marzo 2014, n. 49  
"Attuazione della direttiva 2012/19/UE  
sui rifiuti di apparecchiature elettriche ed elettroniche (RAEE)"

Il simbolo del cassonetto barrato riportato sull'apparecchiatura o sulla sua confezione indica che il prodotto alla fine della propria vita utile deve essere raccolto separatamente dagli altri rifiuti. L'utente dovrà, pertanto, conferire l'apparecchiatura giunta a fine vita agli idonei centri comunali di raccolta differenziata dei rifiuti elettrotecnici ed elettronici. In alternativa alla gestione autonoma, è possibile consegnare gratuitamente l'apparecchiatura che si desidera smaltire al distributore, al momento dell'acquisto di una nuova apparecchiatura di tipo equivalente. Presso i distributori di prodotti elettronici con superficie di vendita di almeno 400 m<sup>2</sup> è inoltre possibile consegnare gratuitamente, senza obbligo di acquisto, i prodotti elettronici da smaltire con dimensioni inferiori a 25 cm. L'adeguata raccolta differenziata per l'avvio successivo dell'apparecchiatura dismessa al riciclaggio, al trattamento e allo smaltimento ambientalmente compatibile contribuisce ad evitare possibili effetti negativi sull'ambiente e sulla salute e favorisce il reimpiego e/o riciclo dei materiali di cui è composta l'apparecchiatura.

#### NORME DI RIFERIMENTO

La conformità con le Direttive Comunitarie:  
2014/35/UE (LVD) 2014/30/UE (EMCD)  
è dichiarata in riferimento alle seguenti Norme Armonizzate:  
• EN 60730-1 • EN 60730-2-13

## 6 MONTAGGIO



Note:

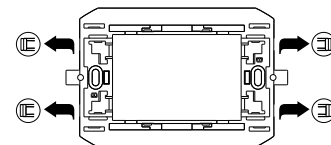
1. Per l'installazione con serie BTicino Livinglight AIR se non è presente il box extension (adattatore che aumenta la profondità della scatola da incasso) si consiglia l'utilizzo della cornice per installazione Livinglight AIR.
2. Scegliere il telaio di adattabilità alla serie civile in base alla tabella di compatibilità (vedi BOX 7)
3. Inserire, se necessarie, le spallette laterali (vedi BOX 7)

## 7 TELAIETTI DI ADATTABILITÀ

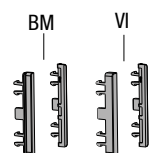
TELAIETTO	SERIE
<b>A</b>	ABB: Mylos AVE: S44 BTICINO: Living, Light, Light Tech, Livinglight, Axolute VIMAR: Eikon, Eikon Evo, Plana
<b>B</b>	ABB: Chiara BTICINO: Matix * GEWISS: Chorus * VIMAR: Arkè, Idea
<b>AIR</b>	BTICINO: Livinglight AIR
<b>AXO AIR</b>	BTICINO: Axolute Air **

Note:

- \* rimuovere i dentini dal telaio per la corretta compatibilità (vedi figura a lato).
- \*\* telaio AXO AIR non incluso nella confezione. Acquistabile separatamente (cod. VE767500).



### SPALLETTE



- Per una corretta compatibilità con la serie BTicino Matix utilizzare in abbinamento con il telaio B le spallette BM
- Per una corretta compatibilità con la serie Vimar Idea utilizzare in abbinamento con il telaio B le spallette VI

## 8 FUNZIONAMENTO

### Modifica setpoint

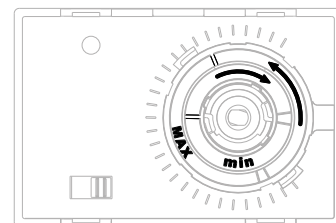
- Agire sul selettore per accendere o spegnere l'umidostato:
  - posizione 0: umidostato spento, nessuna regolazione
  - posizione I: umidostato acceso, regolazione attiva per valori di umidità rilevati superiori al valore impostato
- Agire sulla manopola per impostare il livello di umidità desiderato. E' possibile impostare valori compresi tra 30% RH e 90% RH. Quando il valore di umidità presente nella stanza supera il valore impostato, il led rosso si accende e il relè chiude il contatto tra i morsetti 1-2.

Nota: per salvaguardare la vita dell'impianto, il tempo minimo tra una commutazione del relè e la successiva è di 1 minuto. L'aggiornamento dello stato del led invece è immediato. Per questo, a seguito di un intervento sulla manopola di regolazione, è possibile riscontrare una discordanza tra quanto segnalato dal led e lo stato effettivo del relè. Questa condizione perdura per un massimo di 1 minuto.

Il dispositivo dispone di due ghiera per limitare meccanicamente il range di valori impostabili qualora l'umidostato venga installato in luoghi pubblici o in camere d'albergo.

Per limitare il range procedere come segue:

- Posizionare la manopola in un valore intermedio al range voluto.
- Rimuovere la manopola.
- Sotto la manopola sono presenti due ghiera contrassegnate dalla scritta "min" e "MAX", rispettivamente per il limite inferiore e superiore.
- Ruotare la ghiera "min" in senso orario e posizionarla in corrispondenza del valore minimo del range (fare riferimento ai valori di umidità riportati sul frontalino).
- Ruotare la ghiera "MAX" in senso antiorario e posizionarla in corrispondenza del valore massimo del range (fare riferimento ai valori di umidità riportati sul frontalino).
- Riposizionare la manopola facendo attenzione che l'indicatore del setpoint sulla manopola sia nella stessa posizione di quando la manopola è stata rimossa.



Per togliere la limitazione al setpoint e ristabilire il range 30% ÷ 90% RH ruotare le due ghiera fino a portare i blocchi di limitazione in posizione esterna al range 30% ÷ 90% RH.

### Segnalazione errore sonda

L'umidostato segnala la condizione di errore sonda facendo lampeggiare il led per 2 volte al secondo.

In questo caso la regolazione viene inibita e il contatto del relè rimane tra i morsetti 2 e 3.

Contattare il servizio di assistenza tecnica Vemer.