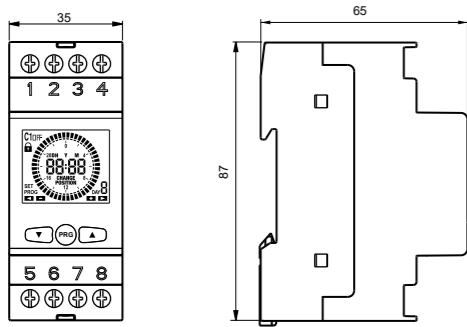


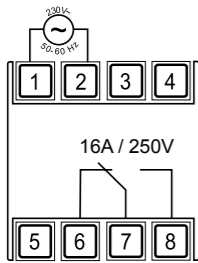
Vemer S.p.A.

I - 32032 Feltre (BL) • Via Camp Lonc, 16  
e-mail: info@vemer.it - web site: www.vemer.it

## 2 DIMENSIONS

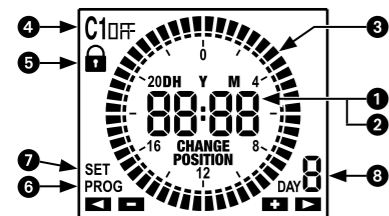


## 3 SCHÉMAS DE CONNEXION

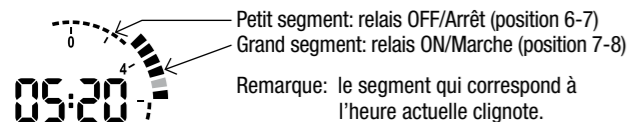


Remarque: le relais monostable ne commute que si l'appareil est alimenté par le secteur.

## 4 DESCRIPTION DE L'AFFICHAGE



- 1 Indication de l'heure actuelle
- 2 Indication de l'année, mois, jour réglés (dans la programmation avancée)
- 3 Réglage de la programmation
- 4 Etat du relais
- 5 Verrou du relais activé
- 6 Menu de programmation activé (PROG)
- 7 Menu de programmation avancée activé (SET)
- 8 Jour de la semaine (uniquement sur les modèles Simply W)



Remarque: le segment qui correspond à l'heure actuelle clignote.

## 5 INSTALLATION

L'appareil est livré avec la pile insérée et la date pré-réglée.

Il est possible de réveiller l'appareil (activation de l'écran sans rétroéclairage) en appuyant sur la touche **PROG**.

Connecter l'alimentation et la sortie du relais comme indiqué sur les "schémas de connexion".

Le rétroéclairage s'allume dès la mise sous tension de l'appareil et reste allumé (en présence d'alimentation secteur).

## 1 Manuel d'utilisation INTERRUPTEUR HORAIRE NUMÉRIQUE ⚠ Lire attentivement toutes les instructions

Interrupteurs horaires électroniques à programmation journalière (**Simply D**) ou hebdomadaire (**Simply W**) pour contrôler une charge électrique. Allient la précision des interrupteurs numériques à la simplicité de programmation des interrupteurs analogiques avec cavaliers. La couvercle de protection au dos de l'appareil permet de remplacer la pile lorsque celle-ci est usagée. SIMPLY est un appareil de type électronique qui effectue des actions de type 1BTU, destiné à fonctionner dans des environnements de catégorie de surtension III et degré de pollution 2 selon la norme EN 60730-1.

Code	Modèle	Description
VE512000	Simply D	Interrupteur horaire journalier
VE513800	Simply W	Interrupteur horaire hebdomadaire

### AVERTISSEMENTS DE SÉCURITÉ

Lors de l'installation de l'appareil et de sa mise en œuvre, il est nécessaire de respecter les instructions suivantes :

- 1) L'appareil doit être installé par une personne qualifiée, dans le strict respect des schémas de connexion.
- 2) Ne pas mettre l'appareil sous tension si l'une de ses parties est endommagée.
- 3) L'appareil doit être installé et mise en œuvre conformément aux normes des systèmes électriques en vigueur.
- 4) Le système électrique du bâtiment dans lequel l'appareil est installé doit comporter une protection contre les surcharges, en amont de l'appareil.
- 5) Avant d'accéder aux bornes de raccordement, vérifier que les fils ne soient pas sous tension.
- 6) Après l'installation, il faut garantir l'inaccessibilité aux bornes de raccordement sans les outils appropriés.
- 7) En cas de dysfonctionnement, ne pas essayer de le réparer: appeler immédiatement le support technique.

### CARACTÉRISTIQUES TECHNIQUES

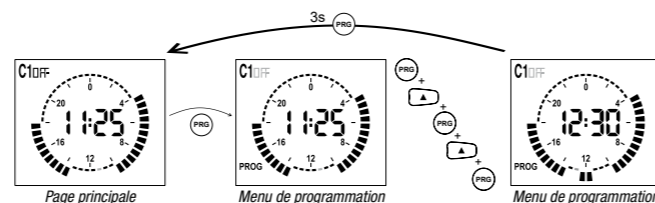
- Alimentation: 230 V ac (-15% ÷ +10%) 50/60Hz
- Consommation interne: 6VA (1W)
- Sortie: relais avec contact inverseur de 16A / 250V ac
- Tension impulsive: 4 kV
- Programmation: - Simply D: journalier - Simply W: hebdomadaire
- Précision de programmation : 30 minutes
- Mise à jour automatique de l'heure d'été/hiver (pouvant être désactivée) en fonction de la zone géographique d'installation
- Écran à rétroéclairage actif avec l'alimentation secteur
- Pile de type CR2032 remplaçable (durée : environ 5 ans)
- Température de fonctionnement: -20 ÷ +50 °C
- Température de stockage : -25°C ÷ +70°C
- Humidité de fonctionnement: 20÷90% sans condensation
- Taille: 2 modules DIN
- Degré de protection: IP20
- Type d'actions: 1 BTU
- Isolation: renforcée parmi les pièces accessibles (en façade) et toutes les autres bornes

## 6a PROGRAMMATION DU SIMPLY D

La programmation du Simply D se compose d'un programme simple qui se répète chaque jour. Le programme est défini par la position de 48 segments (un toutes les 30 minutes), pouvant être sur la position haute (relais ON/allumé) ou basse (relais OFF/éteint). Au début, tous les segments sont en position basse (relais OFF/éteint).

### Pour modifier le programme :

1. Depuis la page principale, appuyer sur la touche **PROG**.
2. La programmation commence par le segment qui correspond à l'heure actuelle.
3. Appuyer sur la touche **▲** ou **▼** pour ajuster le segment (**▲** = relais ON/Marche, **▼** = relais OFF/Arrêt) et appuyer sur **PROG** pour confirmer et passer au segment suivant (30 minutes).
4. Lorsque la programmation souhaitée est obtenue, appuyer sur la touche **PROG** pendant au moins 3 secondes pour sortir et revenir à la page principale.



Remarque : vous pouvez sortir de la programmation même si vous n'appuyez sur aucune touche pendant la temporisation (40 secondes si l'instrument est alimenté par le secteur, 10 secondes s'il est par la pile de secours). Les modifications sont toujours enregistrées.

### Date d'affichage

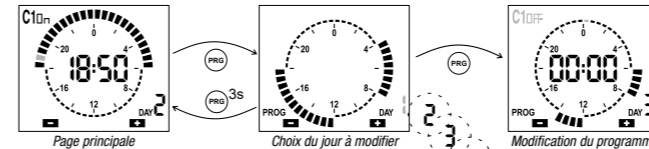
Depuis la page principale, il est possible en appuyant sur la touche **▲** d'afficher la date réglée (jour et mois).

## 6b PROGRAMMATION DU SIMPLY W

La programmation de Simply W se compose de 7 programmes différents: un pour chaque jour de la semaine. Chaque programme est défini par la position de 48 segments (un toutes les 30 minutes), pouvant être sur la position haute (relais ON/Marche) ou basse (relais OFF/Arrêt). Au début, les segments de tous les programmes sont en position basse (relais OFF/Arrêt).

Pour modifier la programmation:

1. Depuis la page principale, appuyer sur la touche **PROG**. Le jour 1 (lundi) clignote.
2. Choisir le jour de la semaine à modifier (1 = lundi, ..., 7 = dimanche) avec les touches **▲** et **▼** et confirmer en appuyant sur la touche **PROG**.
3. La programmation commence à minuit (00:00) du jour sélectionné.
4. Appuyer sur les touches **▲** ou **▼** pour ajuster le segment (**▲** = relais ouvert, **▼** = relais éteint) et appuyer sur **PROG** pour confirmer et passer au segment suivant (30 minutes).
5. Lorsque la programmation souhaitée est obtenue pour ce jour, appuyer sur la touche **PROG** pendant au moins 3 secondes pour sortir et revenir au choix des jours.
6. Répéter les étapes 2, 3, 4, 5 jusqu'à avoir programmé tous les jours de la semaine.
7. Lorsque la programmation souhaitée est obtenue, appuyer sur la touche **PROG** pendant au moins 3 secondes pour sortir et revenir à la page principale.

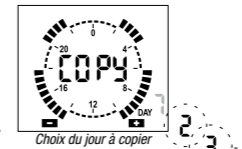


Remarque: vous pouvez sortir de la programmation même si vous n'appuyez sur aucune touche pendant la temporisation (40 secondes si l'instrument est alimenté par le secteur, 10 secondes s'il est par la pile de secours). Les modifications sont toujours enregistrées.

### Fonction Copier

La fonction Copier vous permet de copier la programmation d'un jour à un autre jour. Cela permet d'accélérer la procédure de programmation si deux ou plusieurs jours possèdent la même programmation. Pour copier un programme existant d'un autre jour:

1. Accéder au menu de modification du jour concerné (points 1, 2, 3 de la programmation simple).
2. Appuyer simultanément sur les touches **▲** et **▼**. Le mot **COPY** s'affiche à l'écran et le jour à copier clignote.
3. Choisir le jour à copier avec les touches **▲** et **▼** et confirmer avec la touche **PROG**.



### Affichage de la date et des programmes

Depuis la page principale, il est possible en appuyant sur la touche **▲** d'afficher successivement tous les programmes d'un seul jour puis la date réglée (jour et mois). Pour se déplacer d'un programme au suivant, appuyer sur la touche **▲**.

## 8 MARCHÉ FORCÉE MANUELLE DU RELAIS

Pour modifier manuellement l'état du relais en sortie (de marche à arrêt ou vice-versa), appuyer sur la touche **▼**.

Attention : l'état est maintenu jusqu'à nouvel appui sur la touche **▼** ou jusqu'à la prochaine commutation de programme.

Pour verrouiller l'état actuel du relais et l'empêcher de commuter, appuyer longuement (> 3 secondes) sur la touche **▼**. Dans ces conditions, le symbole **🔒** est allumé. Le déverrouillage se réalise en appuyant longuement sur la touche **▼**.

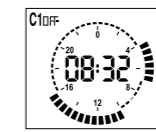
## 9 PILE DÉCHARGÉE

Lorsque la pile de secours est faible, l'appareil affiche **BRt** en la page principale en alternance. Si cela se produit, remplacer la pile le plus vite possible en accédant au compartiment de la pile situé au dos de l'appareil afin d'éviter de perdre la date et l'heure.

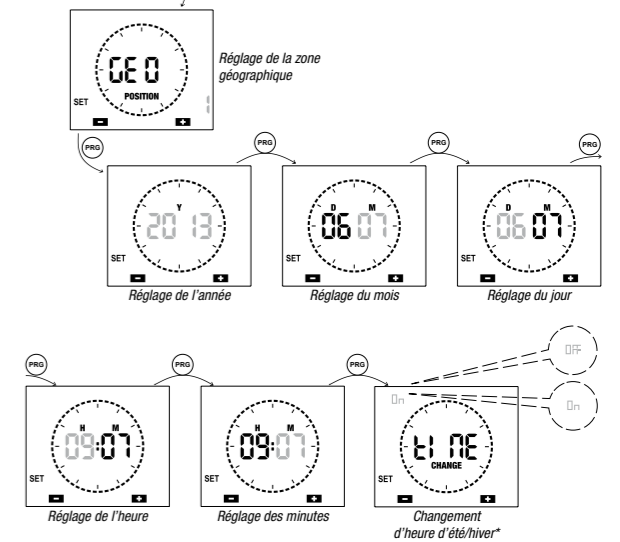
⚠ Jeter les piles usagées conformément aux dispositions légales actuelles concernant l'élimination des déchets toxiques.

Attention : avant d'accéder au compartiment de la pile, déconnecter l'alimentation. Attention : réaliser l'opération en une minute maximum pour ne pas perdre la date et l'heure. Uniquement utiliser une pile de type CR-2032.

## 7 PROGRAMMATION AVANCÉE



Il est possible depuis l'écran principal d'ajuster en appuyant **PROG** longuement (> 3 secondes) : la zone géographique de l'installation, l'heure, la mise à jour automatique de l'heure d'été et uniquement pour Simply W, le mode de fonctionnement (journalier ou hebdomadaire).



(\*) changement d'heure d'été/hiver

Si la mise à jour automatique de l'heure d'été est activée (on), le changement se produit en fonction de la zone géographique configurée:

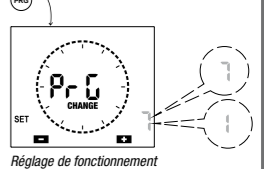
Zone	Début heure d'été (+1h)	Fin heure d'été (-1h)
01 Europe	Dernier dimanche de mars	Dernier dimanche d'octobre
02 Américain du Nord	Deuxième dimanche de mars	Premier dimanche de novembre
03 Australien	Premier dimanche d'octobre	Premier dimanche d'avril
04 Chili	Deuxième dimanche d'octobre	Deuxième dimanche de mars
05 Nouvelle Zélande	Dernier dimanche de septembre	Premier dimanche d'avril

Remarque: le changement d'heure est fixé pour toutes les zones à 2:00 h pour le début de l'heure d'été et à 3:00 h pour la fin de celle-ci.

### Mode de fonctionnement (uniquement Simply W)

Dans le Simply W, après le menu "changement d'heure d'été/hiver", le menu du mode de fonctionnement s'affiche : journalier (1) ou hebdomadaire (7).

Si le Simply W est sur journalier, il fonctionne comme un Simply D, en exécutant chaque jour le même programme.



Remarque: vous pouvez sortir de la programmation même si vous n'appuyez sur aucune touche pendant une durée inactives (40 secondes si l'instrument est alimenté par le secteur, 10 secondes si celui-ci est alimenté la pile de secours). Dans ce cas, les modifications ne sont pas enregistrées.

## 10 PARAMÈTRES PAR DÉFAUT

Par défaut, l'appareil affiche les paramètres usine, c'est-à-dire:

- zone géographique: 1 (Europe)
- changement automatique heure d'hiver: activé
- programmation : toujours sur ARRÊT/OFF

Pour remettre les paramètres par défaut, appuyer depuis l'écran principal pendant au moins 3 secondes et de manière simultanée sur les touches **▲**, **PROG** et **▼**, pendant le **DEF** clignotement, confirmer en appuyant sur la touche **PROG**.

Attention : si pendant le clignotement **DEF** vous n'appuyez sur aucune touche pendant 5 secondes, l'appareil reviendra à l'écran principal sans réinitialisation.

### NORMES DE RÉFÉRENCE

Conformité aux Directives Communautaires : 2014/35/UE (basse tension), 2014/30/UE (E.M.C.D.) est déclarée en référence aux normes harmonisées suivantes :

- EN 60730-2-7