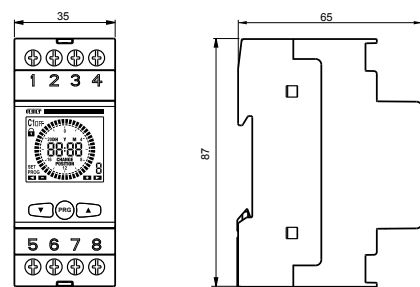
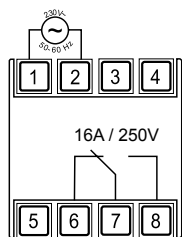




2 DIMENSIONI

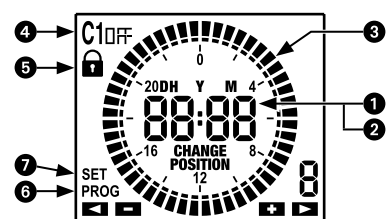


3 SCHEMA DI COLLEGAMENTO

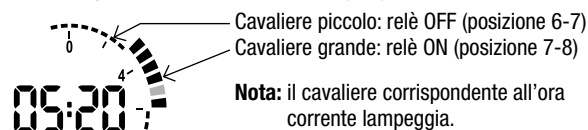


Nota: il relè monostabile commuta solo se lo strumento è alimentato da rete elettrica.

4 DESCRIZIONE DISPLAY



- Indicazione ora corrente
- Indicazione anno, mese, giorno impostati (visualizzati in prog. avanzata)
- Programmazione impostata
- Stato del relè
- Blocco commutazioni del relè attivo
- Menù programmazione attivo (PROG)
- Menù programmazione avanzata attivo (SET)



5 INSTALLAZIONE

- Lo strumento è fornito con data, ora e batteria di backup già inserite
- Effettuare i collegamenti elettrici rispettando lo schema di collegamento. Con strumento alimentato da rete elettrica la retroilluminazione risulta sempre accesa.
- Per funzionare è necessario impostare la posizione di installazione:
 - premetto un tasto qualsiasi viene richiesto l'inserimento della posizione di installazione (per l'Italia è sufficiente il prefisso telefonico, per l'estero le coordinate geografiche)
 - una volta impostata la posizione, lo strumento calcola automaticamente gli orari di alba e tramonto ed è pronto a funzionare, accendendo il carico al tramonto per spegnerlo all'alba.

Nota: se non viene specificata nessuna posizione la corona interna dei cavalieri rimane lampeggiante e non viene eseguita nessuna commutazione del relè.

NORME DI RIFERIMENTO

La conformità con le Direttive Comunitarie:
2014/35/UE (LVD), 2014/30/UE (E.M.C.D.)
è dichiarata in riferimento alle seguenti norme armonizzate:
• CEI EN 60730-2-7

1 Manuale d'Uso

INTERRUTTORE CREPUSCOLARE ASTRONOMIC A CAVALIERI

⚠ Leggere attentamente tutte le istruzioni

Il **Simply AST** è un interruttore crepuscolare astronomico che consente l'attivazione di un carico nella fascia oraria compresa tra il tramonto e l'alba. Gli orari di alba e tramonto sono calcolati automaticamente dallo strumento in base alle coordinate geografiche impostate (per l'Italia è sufficiente il solo prefisso telefonico). I cavalieri virtuali permettono inoltre di programmare uno o più intervalli notturni durante i quali il carico rimane spento. Lo sportellino posteriore sullo strumento consente la sostituzione della batteria all'esaurimento della stessa.

Simply AST è un dispositivo di tipo elettronico che svolge azioni di tipo 1BTU, destinato ad operare in ambienti con categoria di sovratensione III e grado di inquinamento 2 secondo la norma EN 60730-1.

Codice	Modello	Descrizione
VE707600	Simply AST	Interruttore crepuscolare astronomico a cavalieri

AVVERTENZE DI SICUREZZA

- Durante l'installazione ed il funzionamento dello strumento è necessario rispettare le seguenti indicazioni:
- Lo strumento deve essere installato da persona qualificata rispettando scrupolosamente gli schemi di collegamento.
 - Non alimentare il prodotto se qualche parte risulta danneggiata.
 - Lo strumento deve essere installato e messo in funzione in conformità con la normativa vigente in materia di impianti elettrici.
 - Nell'impianto elettrico dell'edificio in cui lo strumento viene installato va compreso un interruttore ed un dispositivo di protezione dalle sovracorrenti.
 - Prima di accedere ai morsetti di collegamento verificare che i conduttori non siano in tensione.
 - Dopo l'installazione deve essere garantita l'inaccessibilità ai morsetti di collegamento senza l'uso di appositi utensili.
 - In caso di malfunzionamento dello strumento non eseguire interventi di riparazione e contattare l'assistenza tecnica.

CARATTERISTICHE TECNICHE

- Alimentazione: 230 Vac (-15% ÷ +10%) 50/60 Hz
- Assorbimento: 6 VA (1W)
- Uscita: relè con contatto in scambio monostabile da 16 A / 250 Vac
- Intervallo minimo per spegnimenti notturni: 30 minuti
- Aggiornamento automatico ora solare/legale (escludibile) in funzione della zona geografica di installazione
- Retroilluminazione del display attiva con alimentazione da rete elettrica
- Batteria tampone sostituibile tipo CR2032 (durata: 5 anni circa)
- Temperatura di funzionamento: -20 ÷ +50 °C
- Temperatura di immagazzinamento: -25 ÷ +70 °C
- Umidità di funzionamento: 20÷90% non condensante
- Contenitore: 2 moduli DIN
- Grado di protezione: IP20
- Tipo di azioni: 1BTU
- Isolamento: rinforzato tra parti accessibili (frontale) e tutti gli altri morsetti

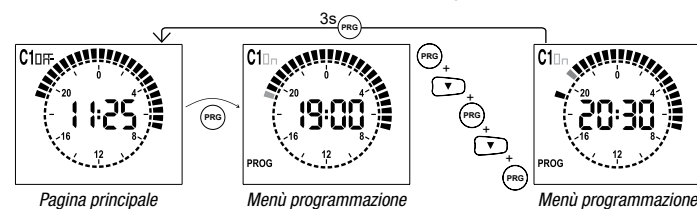
6 PROGRAMMAZIONE

La programmazione del Simply AST si compone di un unico programma da ripetere tutti i giorni, il quale prevede l'accensione del carico al tramonto e lo spegnimento all'alba.



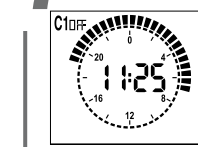
Nella fascia oraria compresa tra tramonto e alba è possibile creare uno o più intervalli della durata minima di 30 minuti nei quali il carico rimane spento:

- dalla pagina principale premere il tasto **PROG**.
- la programmazione parte dal primo cavaliere dell'intervallo compreso tra tramonto e alba
- usare i tasti **▲** o **▼** per impostare il cavaliere **▲** = relè on, **▼** = relè off e premere **PROG** per confermare e avanzare di 30 minuti (al cavaliere successivo)
- una volta ottenuta la programmazione desiderata, tenere premuto il tasto **PROG** per almeno 3 secondi per uscire e tornare alla pagina principale



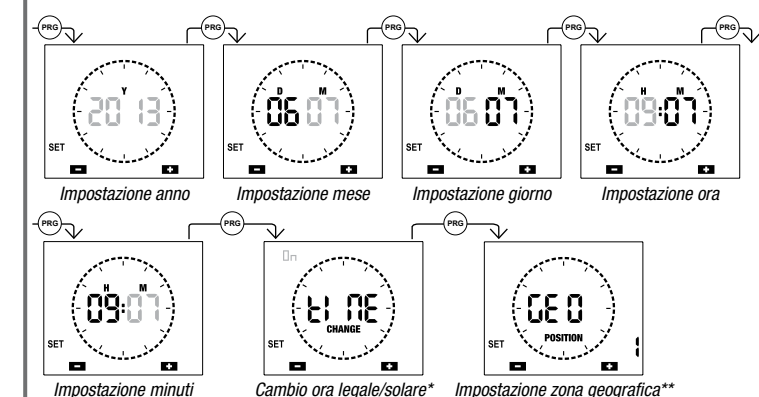
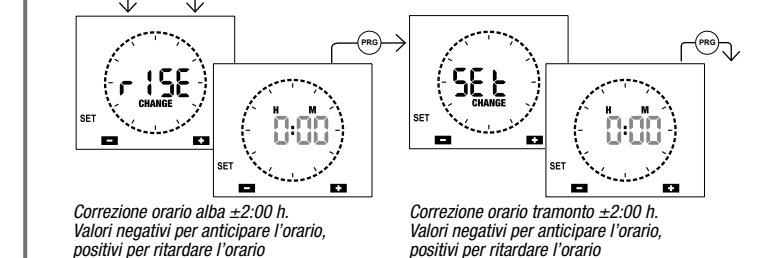
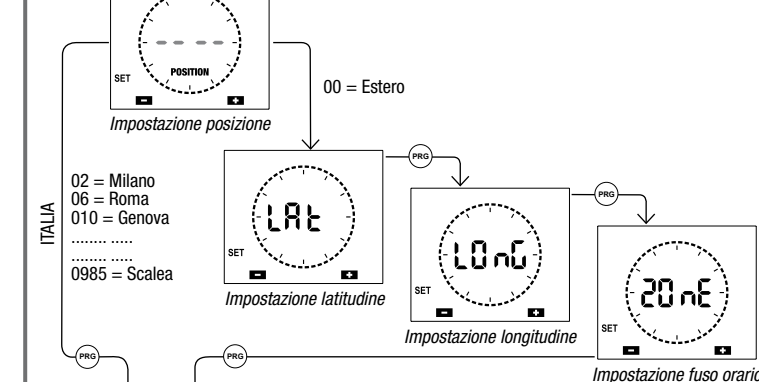
Nota: non è consentita nessuna programmazione nella fascia oraria diurna, ovvero dall'alba al tramonto. In questa fascia oraria il carico rimane sempre spento.

7 PROGRAMMAZIONE AVANZATA



Dalla schermata principale, premendo a lungo (>3 secondi) il tasto **PROG** si accede alla programmazione avanzata, nella quale è possibile impostare:

- posizione di installazione (prefisso telefonico per l'Italia oppure coordinate geografiche)
- correzione degli orari di alba e tramonto. Tramite questa funzione è possibile modificare l'orario di alba e tramonto calcolati in automatico dallo strumento (correzione massima ±120 minuti).
- data e ora
- aggiornamento automatico ora legale/solare
- zona geografica di installazione (necessaria per determinare quando passare dall'ora solare all'ora legale e viceversa).



(*) Cambio ora legale/solare
Se l'aggiornamento automatico dell'ora legale è attivo (on), il cambio avviene in base alla zona geografica impostata:

Zona	Inizio DST (+1h)	Fine DST (-1h)
01 Europa	Ultima domenica marzo	Ultima domenica ottobre
02 Nordamerica	Seconda domenica marzo	Prima domenica novembre
03 Australia	Prima domenica ottobre	Prima domenica aprile
04 Cile	Seconda domenica ottobre	Seconda domenica marzo
05 Nuova Zelanda	Ultima domenica settembre	Prima domenica aprile

Nota: il cambio ora è fisso per tutte le zone alle ore 2:00 per l'inizio del DST e alle ore 3:00 per la fine del DST.

(**) Se lo strumento è installato in Italia l'impostazione della zona geografica non è richiesta.

Nota: l'attivazione e lo spegnimento del carico avviene esattamente all'ora di tramonto e alba calcolati; i cavalieri contenenti tali orari sono on (cavaliere grande acceso).

Nota: si esce dalla programmazione anche se non viene premuto alcun tasto entro il time-out (40 secondi se lo strumento è alimentato da rete elettrica, 10 secondi se alimentato con la batteria tampone). Le modifiche vengono comunque salvate.

Visualizzazione data, ora di alba e tramonto

Dalla pagina principale, premendo il tasto **▲** è possibile visualizzare in successione la data corrente e gli orari di alba e tramonto. Ogni parametro è preceduto dalla sigla identificativa (**dRLE** per la data, **rISE** per l'alba, **SEt** per il tramonto) ed è visualizzato per un secondo. Al termine si ritorna alla pagina principale.

8 COMMUTAZIONE MANUALE RELÈ

Per cambiare manualmente lo stato dell'uscita relè (da ON a OFF o viceversa) premere il tasto **▼**.

Attenzione: lo stato viene mantenuto fino a nuova pressione del tasto **▼** oppure fino alla successiva commutazione in programma.

Per bloccare lo stato attuale del relè e inibirne le commutazioni, premere a lungo (> 3 secondi) il tasto **▼**. In questa condizione il simbolo **🔒** è acceso. Lo sblocco avviene premendo a lungo il tasto **▼**.

9 BATTERIA SCARICA

Quando la batteria di backup è prossima alla scarica, lo strumento visualizza la scritta **bRLE** alternata alla pagina principale. In questa condizione sostituire la batteria appena possibile, accedendo al vano batteria posto sul retro dello strumento, per evitare che, in caso di blackout, vengano perse data e ora. Se questo si verifica, al ripristino della corrente elettrica, il display si presenta lampeggiante, l'orologio avanzerà dall'ora 00:00 del 01.01.2014 e non verrà eseguita alcuna commutazione del relè. In questo caso, impostare nuovamente la data e l'ora per riprendere il funzionamento.

Gettare le batterie esauste rispettando le disposizioni di legge vigenti in relazione allo smaltimento dei rifiuti pericolosi.

Attenzione: prima di accedere al vano batterie, scollegare l'alimentazione. **Attenzione:** eseguire l'operazione in un tempo massimo di un minuto al fine di non perdere data e ora impostate. Usare solo batterie tipo CR-2032.

10 DEFAULT PARAMETRI

Il default dei parametri riporta lo strumento alle condizioni di fabbrica, ovvero:

- posizione: nessuna
- zona geografica: 1 (Europa)
- cambio automatico ora legale: attivo
- programmazione: accensione al tramonto, spegnimento all'alba
- correzione degli orari di alba e tramonto: 0

Per eseguire il default, dalla schermata principale tenere premuti contemporaneamente per almeno 3 secondi i tasti **▲**, **PROG** e **▼** e, durante il lampeggio della scritta **dEF**, confermare premendo il tasto **PROG**.

Attenzione: se durante il lampeggio della scritta **dEF** non viene premuto alcun tasto entro 5 secondi lo strumento ritorna nella schermata principale senza effettuare il reset.

Nota: dopo il default il display visualizza la corona interna dei cavalieri lampeggiante ad indicare la mancanza della posizione: premere un tasto qualsiasi per inserire la posizione (vedi riquadro 5 - Installazione).

ai sensi dell'art. 26 del Decreto Legislativo 14 marzo 2014, n. 49 "Attuazione della direttiva 2012/19/UE sui rifiuti di apparecchiature elettriche ed elettroniche (RAEE)"
Il simbolo del cassonetto barrato riportato sull'apparecchiatura o sulla sua confezione indica che il prodotto alla fine della propria vita utile deve essere raccolto separatamente dagli altri rifiuti.

L'utente dovrà, pertanto, conferire l'apparecchiatura giunta a fine vita agli idonei centri comunali di raccolta differenziata dei rifiuti elettrotecnici ed elettronici. In alternativa alla gestione autonoma, è possibile consegnare gratuitamente l'apparecchiatura che si desidera smaltire al distributore, al momento dell'acquisto di una nuova apparecchiatura di tipo equivalente. Presso i distributori di prodotti elettronici con superficie di vendita di almeno 400 m² è inoltre possibile consegnare gratuitamente, senza obbligo di acquisto, i prodotti elettronici da smaltire con dimensioni inferiori a 25 cm. L'adeguata raccolta differenziata per l'avvio successivo dell'apparecchiatura dismessa al riciclaggio, al trattamento e allo smaltimento ambientalmente compatibile contribuisce ad evitare possibili effetti negativi sull'ambiente e sulla salute e favorisce il riutilizzo e/o il riciclo dei materiali di cui è composta l'apparecchiatura.