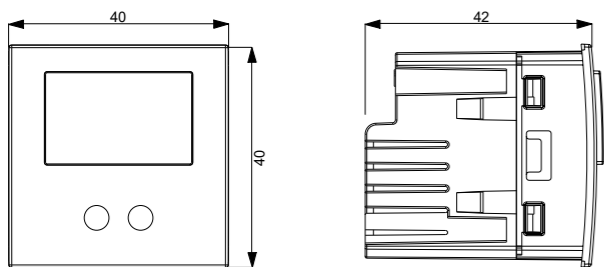




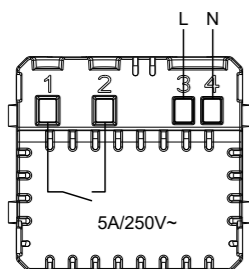
Vemer S.p.A.
I - 32032 Feltré (BL) • Via Camp Lonc, 16
e-mail: info@vemer.it - web site: www.vemer.it



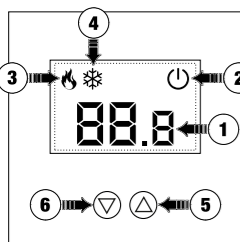
2 MASSE



3 SCHALTPLÄNE



4 LEGENDE



- 1 Feld „Raumtemperatur“
- 2 Feld „Aus“
- 3 Feld „Aktivierung - Heizung“
- 4 Feld „Aktivierung - Klimatisierung“
- 5 Taste „▲“ Das ausgewählte Feld erhöhen
- 6 Taste „▼“ Das ausgewählte Feld verringern

5 POSITION

Es wird empfohlen, das Gerät in einer Höhe von 1,5 Metern über dem Boden zu installieren, in einem Bereich, der so weit wie möglich die durchschnittlichen Temperaturbedingungen des Raumes widerspiegelt.
Die Installation in der Nähe von Türen oder Fenstern, in Nischen, hinter Türen und Vorhängen oder in Positionen mit übermäßiger oder völlig fehlender Belüftung vermeiden.

06-2022

REFERENZSTANDARDS

Die Konformität mit den Gemeinschaftsrichtlinien:
2014/35/UE (LVD) 2014/30/UE (EMCD)
wird unter Bezugnahme auf die folgenden harmonisierten Normen erklärt:
• DIN EN 60730-2-9



Information für die Nutzer gemäß Art. 14 der Richtlinie 2012/19/UE des Europäischen Parlaments und des Rates vom 4. Juli 2012 über Elektro- und Elektronik-Altgeräte.

Das Symbol der durchgestrichenen Mülltonne auf dem Gerät oder seiner Verpackung weist darauf hin, dass das Produkt am Ende seiner Nutzungsdauer getrennt von den anderen Abfällen zu entsorgen ist. Nach Ende der Nutzungsdauer obliegt es dem Nutzer, das Produkt in einer geeigneten Sammelstelle für getrennte Müllentsorgung zu deponieren oder es dem Händler bei Ankauf eines neuen Produkts zu übergeben. Bei Händlern mit einer Verkaufsfläche von mindestens 400 m² können zu entsorgende Produkte mit Abmessungen unter 25 cm kostenlos und ohne Kaufzwang abgegeben werden. Die angemessene Mülltrennung für das dem Recycling, der Behandlung und der umweltverträglichen Entsorgung zugeführten Gerätes trägt dazu bei, mögliche negative Auswirkungen auf die Umwelt und die Gesundheit zu vermeiden und begünstigt den Wiedereinsatz und/oder das Recyceln der Materialien, aus denen das Gerät besteht.

1 Bedienungsanleitung ELEKTRONISCHER EINBAUTHERMOSTAT

⚠ Alle Anweisungen sorgfältig lesen.

Elektronischer Einbau-Thermostat, geeignet für die Temperaturregulierung sowohl in Heizungs- als auch in Klimaanlage. Das Gerät kann Aktionen des Typs 1B ausführen und ist für Umgebungen mit Verschmutzungsgrad 2 und Überspannungskategorie III (EN 60730-1) geeignet.

Code	Modell	Beschreibung
VE780300	CELO LCD	Einbau-Thermostat 2 Module 230 VAC
VE780301	CELO LCD-INT	Einbau-Thermostat 2 Module 230 VAC

SICHERHEITSHINWEISE

Während der Installation und des Betriebs des Gerätes ist es notwendig, sich an die folgenden Anweisungen zu halten:

- 1) Das Gerät muss von einer qualifizierten Person installiert werden, die sich strikt an die Schaltpläne hält.
- 2) Das Gerät nicht versorgen oder verbinden, wenn Teile des Geräts beschädigt sind.
- 3) Nach der Installation muss gewährleistet sein, dass die Verbindungsklemmen ohne die Benutzung von geeigneten Werkzeugen nicht zugänglich sind.
- 4) Das Gerät muss gemäß den geltenden Vorschriften für elektrische Anlagen installiert und in Betrieb genommen werden.
- 5) Vor dem Zugriff auf die Verbindungsklemmen prüfen, ob die Leiter nicht unter Spannung stehen.
- 6) In der elektrischen Anlage ist vor dem Gerät eine Überstromsicherung zu installieren.

TECHNISCHE EIGENSCHAFTEN

- Versorgung: 230Vac (-15% ÷ +10%) 50/60Hz - Maximaler Verbrauch: 6 VA / 230VAC
- Einbau auf Gehäuse mit einer Höhe von 45 mm
- Klemme:
 - 3 x 1,5 mm² Kabelklemmen für bistabiles Ausgangsrelais 5A / 250 VAC
 - 2 x 1,5 mm² Kabelklemmen für die Versorgung
- Betriebsmodi: Sommer/Winter/Ausgeschaltet (mit Frostschutz)
- Tastensperre mit Passwort
- Art der Regulierung:
 - On/Off mit einstellbarem Differenzial (0,1 ÷ 1°C)
 - Anteil P8 mit Band 0,8°C (-0,3 ÷ 0,5°C) und 8-Minuten-Periode
 - Anteil P15 mit Band 1,5°C (-0,7 ÷ 0,8°C) und 15-Minuten-Periode
- Messgenauigkeit: ± 0,5 °C
- Auflösung der gemessenen Temperatur: 0,1 °C
- Feld Temperatureinstellung: 2 ÷ 50°C
- Betriebstemperatur: 0°C ÷ 50°C
- Speichertemperatur: -10°C ÷ 65°C
- Betriebsfeuchtigkeit: 20÷90% keine Kondensbildung
- Schutzgrad: IP40
- Isolierung: Verstärkt zwischen zugänglichen Teilen (vorne) und allen anderen Klemmen
- Hintergrundbeleuchtung: blau

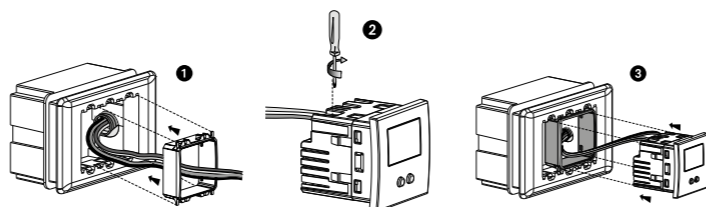
ADAPTER FÜR CELO LCD PLATTEN

Marke	Serie	Adapter
ABB	Mylos	AM
AVE	S44	A4
BTICINO	Axolute, Axolute AIR	BA
	Light, Living International, LivingLight, LivingLight AIR	BL
GEWISS	Chorus	GC
VIMAR	Arkè, Eikon, Eikon Evo	VE
	Plana	VP

Für Informationen bezüglich der Möglichkeit, den Thermostat mit anderen als den aufgeführten Platten anzupassen, wenden Sie sich bitte an den Technischen Kundendienst.

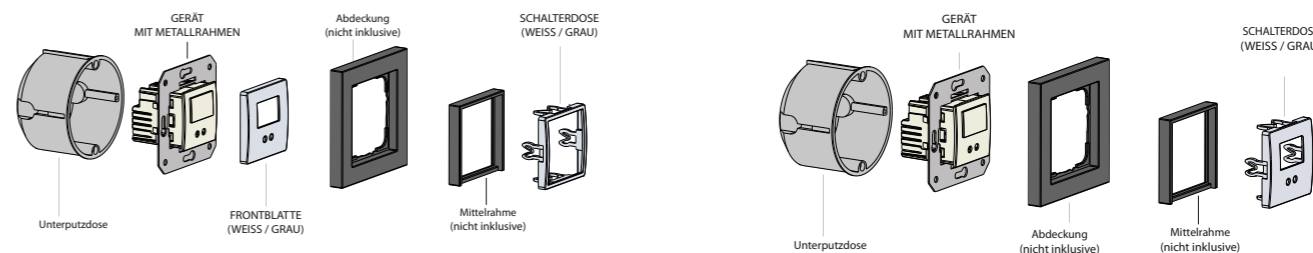
6a MONTAGE CELO LCD (Kode VE780300)

- 1 Den mitgelieferten Plattenadapter montieren (siehe Tabelle - Box 1)
- 2 Ladung und Stromversorgung anschließen (siehe Schaltplan)
- 3 Gerät in den Adapter einsetzen



6b MONTAGE CELO LCD-INT (Kode VE780301)

Das Gerät kann an Abdeckungen von Berker, Busch-Jaeger, Gira, Jung und Merten angepasst werden, Sie können eine der beiden Montagesequenzen, wie unten gezeigt, auswählen. Die vollständige Liste der kompatiblen Abdeckungen finden Sie auf der Produktseite www.vemer.it



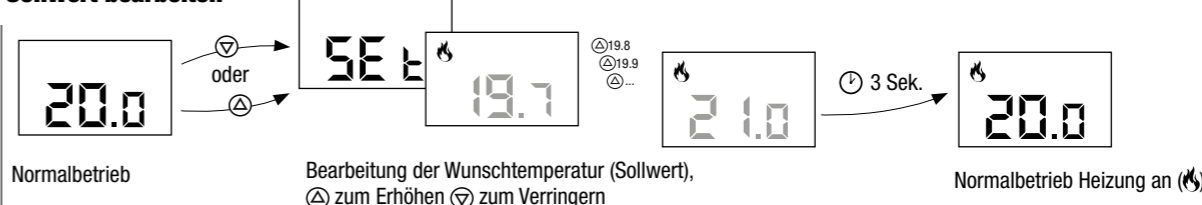
- 1 Last und Stromversorgung anschließen (siehe Anschlussplan)
- 2 Befestigen Sie das Gerät mit dem Metallrahmen an der Unterputzdose und montieren Sie die Frontplatte des Geräts (weisse und graue Farbe).
- 3 Bringen Sie die Abdeckung und Mittelrahmen 50 x 50 mm an
- 4 Setzen Sie zum Schluss den Schalterdose (weisse und graue Farbe) ein

- 1 Last und Stromversorgung anschließen (siehe Anschlussplan)
- 2 Befestigen Sie das Gerät mit dem Metallrahmen an der Unterputzdose
- 3 Bringen Sie die Abdeckung und Mittelrahmen 50 x 50 mm an
- 4 Setzen Sie zum Schluss den Schalterdose ein.

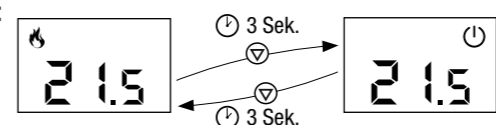
7 BETRIEB

Während des normalen Betriebs zeigt das Thermostat den Wert der erfassten Temperatur an, und jede Relaisauslösung wird durch das Symbol (Heizmodus) oder durch das Symbol (Klimatisierung).

Sollwert bearbeiten



Ausgeschaltet



Um die Anpassung ein/auszuschalten, drücken Sie die Taste für 3 Sekunden.

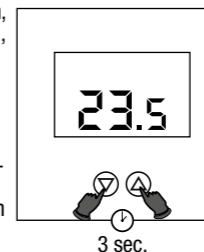
Anmerkung: Im Heizbetrieb (Winter) passt sich das Gerät, wenn es ausgeschaltet ist, an die Frostschutztemperatur **Toff** an, um ein Einfrieren der Anlage zu verhindern.

Fehlermeldungen

- Tritt bei den folgenden gemessenen Temperaturwerten auf:
t < 0 °C
t > 50 °C
- Tritt bei Ausfall der Sonde auf.
In diesem Zustand bleibt das Relais geöffnet und die temperaturregulierung wird ausgesetzt.

Fortgeschrittene Programmierung

Um das Menü Fortgeschrittene Programmierung zu öffnen, gleichzeitig die Tasten und für 3 Sekunden drücken, bis **Pr** erscheint. Die Menüpunkte werden nacheinander angezeigt. Für jeden wird der Identifikationscode angezeigt, gefolgt vom Blinken seines Wertes. Die Tasten und benutzen, um den Wert zu ändern. Der Übergang zum nächsten Parameter erfolgt nach 3 Sekunden ohne das Drücken einer Taste. Sobald alle Parameter eingestellt sind, wird das Wort **End** angezeigt und der Thermostat kehrt zum normalen Betrieb zurück, indem die vorgenommenen Änderungen gespeichert werden.



- LD** **Einstellbarer Mindestsollwert - LD**
Dies ist der Mindestwert, der als Sollwert festgelegt werden kann.
Einstellbare Werte: 2 ÷ 50 °C
- H I** **Einstellbarer Höchstsollwert - H I**
Dies ist der Höchstwert, der als Sollwert festgelegt werden kann.
Einstellbare Werte: LD ÷ 50 °C

- E - 1** **Betriebsmodus - E - 1**
 Wenn an den Kessel angeschlossen (Heizbetrieb)
 Wenn an eine Klimaanlage angeschlossen

- 06.0** **Frostschutztemperatur - Toff** - (nur im Heizbetrieb)
Mindesttemperatur, die bei ausgeschaltetem Gerät aufrechterhalten wird (siehe Abbildung „Ausgeschaltet“).
Einstellbare Werte: 1 ÷ 50 °C oder --- (ausgeschaltete Funktion)

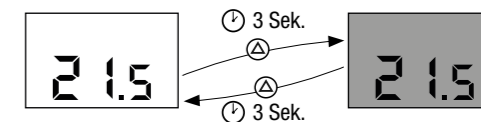
- rEG** **Art der Regulierung - rEG** - (nur im Heizbetrieb)
D = On/Off mit einstellbarem Differential
P8 = Anteil mit Band 0,8°C und 8-Minuten-Periode
P15 = Anteil mit Band 1,5°C und 15-Minuten-Periode

- d0.3** **Differential - d0.3** - (nur On/Off-Einstellung)
Differential (oder Hysterese) für die Temperatureinstellung.
Einstellbare Werte: 0,1 ÷ 1 °C

- PR5** **Passwort für Tastensperre - PR5**
Um die Tastensperre zu aktivieren, einen Wert zwischen 001 und 999 einstellen. Um zu entsperren, „---“ einstellen.
Wenn die Tastensperre aktiv ist, wird beim Drücken einer Taste der **Loc** angezeigt und nach dem Passwort gefragt. Wenn es korrekt eingegeben wird, wird die Tastatur für die nächsten 30 Sekunden entsperrt.

Steuerung der Hintergrundbeleuchtung

Um die Hintergrundbeleuchtung aus-/einzuschalten, halten Sie die Taste 3 Sekunden lang gedrückt. Unter dieser Bedingung arbeitet der Thermostat normal weiter und die Hintergrundbeleuchtung geht an, wenn man das Menü zum Ändern des Setpoints, die fortgeschrittene Programmierung und Passwort-Eingabe öffnet.



Reset

Reset durchführen, um die vorgenommenen Einstellungen zu löschen und die Werkseinstellungen wiederherzustellen. Um das Reset durchzuführen:

- 1 Die Geräteversorgung trennen und erneut verbinden.
- 2 Während die Hintergrundbeleuchtung blinkt, die Tasten und gedrückt halten, bis das Display die Schrift **dEF** anzeigt.

Werkseinstellung	
Sollwert Heizbetrieb	21 °C
Sollwert Klimatisierung	25 °C
Einstellbarer Mindestsollwert - LD	2 °C
Einstellbarer Höchstsollwert - H I	50 °C
Betriebsmodus	(Heizbetrieb)
Frostschutztemperatur	6 °C
Art der Regulierung	On / Off
Differential	0,3 °C
Passwort	--- (deaktiviert)