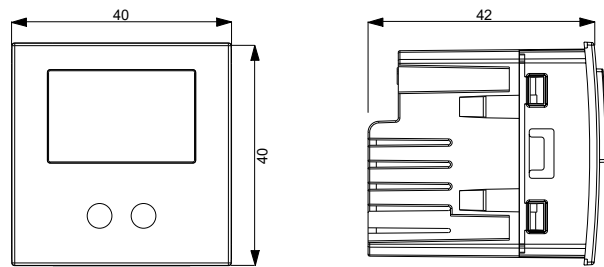




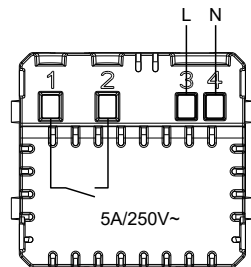
Vemer S.p.A.

I - 32032 Feltre (BL) • Via Camp Lonc, 16  
e-mail: info@vemer.it - web site: www.vemer.it

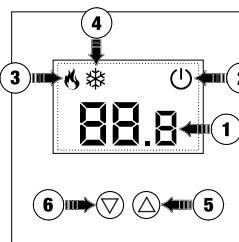
## 2 DIMENSIONI



## 3 SCHEMI DI COLLEGAMENTO



## 4 LEGENDA



- 1 Campo "Temperatura ambiente"
- 2 Campo "Spento"
- 3 Campo "Attivazione - Riscaldamento"
- 4 Campo "Attivazione - Condizionamento"
- 5 Tasto "▲" Incrementa il campo selezionato
- 6 Tasto "▼" Decrementa il campo selezionato

## 5 POSIZIONAMENTO

Si consiglia di installare il dispositivo ad un'altezza di 1,5 metri dal pavimento, in una zona che rispecchi il più possibile le condizioni di temperatura media della stanza.  
Evitare l'installazione vicino porte o finestre, in nicchie, dietro porte e tendaggi o in posizioni con eccesso o totale mancanza di aereazione.

06-2022

## NORME DI RIFERIMENTO

La conformità con le Direttive Comunitarie:  
2014/35/UE (LVD) 2014/30/UE (EMCD)

è dichiarata in riferimento alle seguenti Norme Armonizzate: • CEI EN 60730-2-9



ai sensi dell'art. 26 del Decreto Legislativo 14 marzo 2014, n. 49

"Attuazione della direttiva 2012/19/UE  
sui rifiuti di apparecchiature elettriche ed elettroniche (RAEE)"

Il simbolo del cassonetto barrato riportato sull'apparecchiatura o sulla sua confezione indica che il prodotto alla fine della propria vita utile deve essere raccolto separatamente dagli altri rifiuti. L'utente dovrà, pertanto, conferire l'apparecchiatura giunta a fine vita agli idonei centri comunali di raccolta differenziata dei rifiuti elettrotecnici ed elettronici. In alternativa alla gestione autonoma, è possibile consegnare gratuitamente l'apparecchiatura che si desidera smaltire al distributore, al momento dell'acquisto di una nuova apparecchiatura di tipo equivalente. Presso i distributori di prodotti elettronici con superficie di vendita di almeno 400 m<sup>2</sup> è inoltre possibile consegnare gratuitamente, senza obbligo di acquisto, i prodotti elettronici da smaltire con dimensioni inferiori a 25 cm. L'adeguata raccolta differenziata per l'avvio successivo dell'apparecchiatura dismessa al riciclaggio, al trattamento e allo smaltimento ambientalmente compatibile contribuisce ad evitare possibili effetti negativi sull'ambiente e sulla salute e favorisce il reimpiego e/o riciclo dei materiali di cui è composta l'apparecchiatura.

# 1 Manuale d'Uso

## TERMOSTATO ELETTRONICO DA INCASSO

### ▲ Leggere attentamente tutte le istruzioni

Termostato elettronico da incasso adatto alla regolazione della temperatura sia in riscaldamento che in condizionamento. Il dispositivo svolge azioni di tipo 1B ed è destinato ad operare in ambienti con grado di inquinamento 2 e categoria di sovratensione III (EN 60730-1).

Codice	Modello	Descrizione
VE780300	CELO LCD	Termostato da incasso 2 moduli 230 VAC
VE780301	CELO LCD-INT	Termostato da incasso 2 moduli 230 VAC
VE780302	NOW.CELO LCD	Termostato da incasso 2 moduli 230 VAC

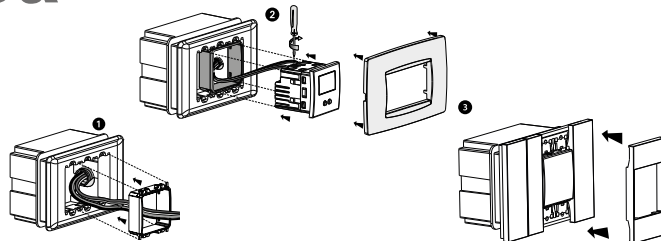
## AVVERTENZE DI SICUREZZA

- Durante l'installazione ed il funzionamento del dispositivo è necessario rispettare le seguenti indicazioni:
- 1) Il dispositivo deve essere installato da persona qualificata rispettando scrupolosamente gli schemi di collegamento.
  - 2) Non alimentare o collegare il dispositivo se qualche parte di esso risulta danneggiata.
  - 3) Dopo l'installazione deve essere garantita la inaccessibilità ai morsetti di collegamento senza l'uso di appositi utensili.
  - 4) Il dispositivo deve essere installato e messo in funzione in conformità con la normativa vigente in materia di impianti elettrici.
  - 5) Prima di accedere ai morsetti di collegamento verificare che i conduttori non siano in tensione.
  - 6) Nell'impianto elettrico a monte del dispositivo deve essere installato un dispositivo di protezione contro le sovracorrenti.

## CARATTERISTICHE TECNICHE

- Alimentazione: 230Vac (-15% ÷ +10%) 50/60Hz - consumo massimo: 6 VA/230Vac
- Installazione su scatola da incasso con altezza 45 mm
- Morsettiera per cavi con sezione massima di 1,5 mm<sup>2</sup>
- Modalità di funzionamento estate/inverno/spento (con antigelo)
- Blocco tastiera con password
- Tipo di regolazione:
  - on/off con differenziale impostabile (0,1 ÷ 1 °C)
  - proporzionale P8 con banda 0,8 °C (-0,3 ÷ 0,5 °C) e periodo 8 minuti
  - proporzionale P15 con banda 1,5 °C (-0,7 ÷ 0,8 °C) e periodo 15 minuti
- Precisione di misura: ±0,5 °C
- Risoluzione temperatura misurata: 0,1 °C
- Range impostazione setpoint: 2 °C ÷ 50 °C
- Temperatura di funzionamento: 0 °C ÷ 50 °C
- Temperatura di immagazzinamento: -10 °C ÷ 65 °C
- Umidità di funzionamento: 20÷90% non condensante
- Grado di protezione: IP40
- Isolamento: rinforzato tra parti accessibili (frontale) e tutti gli altri morsetti
- Retroilluminazione: colore blu

## 6a MONTAGGIO CELO LCD (cod. VE780300) - NOW.CELO LCD (cod. VE780302)



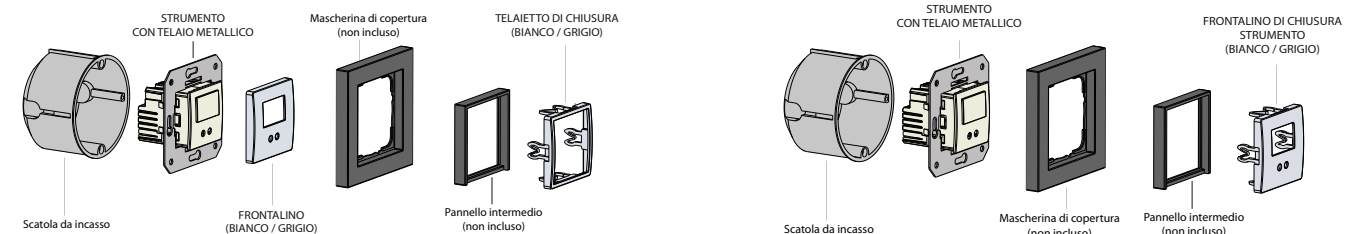
- 1) Applicare l'adattatore corrispondente alla placca della serie civile da montare (vedi tabella compatibilità placche serie civili)
- 2) Collegare il carico e l'alimentazione (vedere schema di collegamento), inserire il dispositivo nell'adattatore e fissare la placca della serie civile in dotazione
- 3) Con serie BTicino Living Now inserire anche il telaio di chiusura

Adattatori con VE780300	Placche
AM	ABB serie: Mylos
A4	AVE serie: S44
BA	BTCINO serie: Axolute, Axolute AIR
BL	BTCINO serie: Light, Living International, LivingLight, LivingLight AIR
GC	GEWISS serie: Chorus
VE	VIMAR serie: Arké, Eikon, Eikon Evo
VP	VIMAR serie: Plana
Adattatore con VE780302	Placca
LN-2	BTCINO serie: Living Now

Per informazioni sulla possibilità di adattare il dispositivo con placche differenti da quelle riportate, contattare il Servizio di Assistenza Tecnica.

## 6b MONTAGGIO CELO LCD-INT (codice VE780301)

Il dispositivo può essere adattato alle mascherine di copertura di Berker, Busch-Jaeger, Gira, Jung e Merten, utilizzando a scelta una delle due sequenze di montaggio illustrate di seguito. La lista completa dei modelli di mascherine compatibili è disponibile sul sito [www.vemer.it](http://www.vemer.it) alla pagina del prodotto.



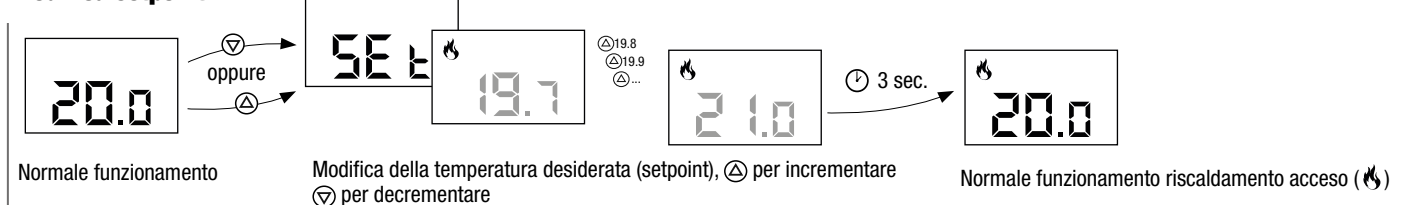
- 1) Collegare il carico e l'alimentazione (vedere schema di collegamento)
- 2) Fissare il dispositivo con il telaio metallico alla scatola incasso e montare il frontalino del dispositivo (colori bianco / grigio)
- 3) Applicare la mascherina di copertura e l'eventuale pannello intermedio 50x50mm
- 4) Inserire infine il telaio di chiusura (colori bianco / grigio)

- 1) Collegare il carico e l'alimentazione (vedere schema di collegamento)
- 2) Fissare il dispositivo con il telaio metallico alla scatola incasso
- 3) Applicare la mascherina di copertura e l'eventuale pannello intermedio 50x50mm
- 4) Inserire infine il frontalino di chiusura

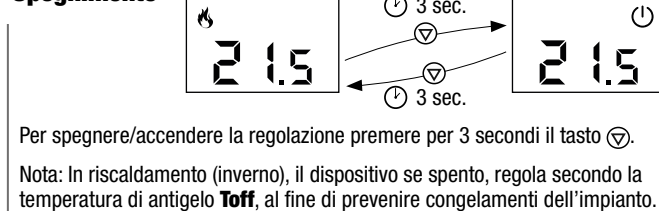
## 7 FUNZIONAMENTO

Durante il normale funzionamento il termostato visualizza il valore della temperatura rilevata e l'eventuale intervento del relè è segnalato dal simbolo (modalità riscaldamento) o dal simbolo (modalità condizionamento).

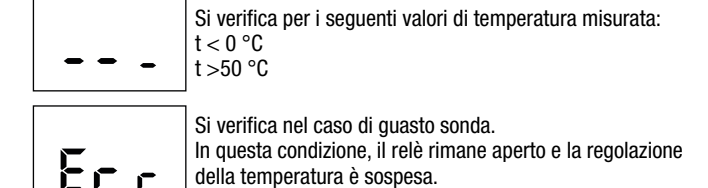
### Modifica setpoint



### Spegnimento



### Messaggi di errore



### Programmazione avanzata

Per accedere al menù Programmazione avanzata tenere premuti contemporaneamente per 3 secondi i tasti e finché compare **Pr**. Vengono proposti in successione le voci del menù. Per ognuna viene visualizzata la sigla identificativa seguita dal lampeggio del relativo valore. Usare i tasti e per modificare il valore. Il passaggio al parametro successivo avviene trascorsi 3 secondi senza la pressione di alcun tasto. Una volta impostati tutti i parametri viene visualizzata la scritta **End** e il termostato torna al normale funzionamento salvando le modifiche apportate.

**LD**  
E' il valore minimo impostabile come setpoint.  
Valori impostabili: 2 ÷ 50 °C

**HI**  
E' il valore massimo impostabile come setpoint.  
Valori impostabili: LD ÷ 50 °C

**E-1**  
Modalità di funzionamento - E-1  
 se collegato alla caldaia (riscaldamento)  
 se collegato a un impianto di condizionamento

**06.0**  
Temperatura di antigelo - Toff - (solo in riscaldamento)  
Temperatura minima mantenuta con dispositivo spento (vedi riquadro «Spegnimento»)  
Valori impostabili: 1 ÷ 50 °C oppure --- (funzione esclusa)

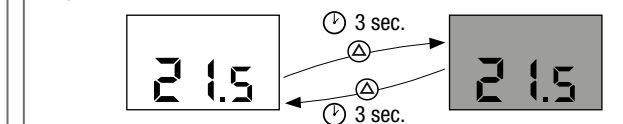
**rEG**  
Tipo di regolazione - rEG - (solo in riscaldamento)  
G = on/off con differenziale impostabile  
P8 = proporzionale con banda 0,8 °C e periodo 8 minuti  
P15 = proporzionale con banda 1,5 °C e periodo 15 minuti

**d0.3**  
Differenziale - d0.3 - (solo per regolazione on/off)  
Differenziale (o isteresi) per la regolazione della temperatura.  
Valori impostabili: 0,1 ÷ 1 °C

**PR5**  
Password per blocco tastiera - PR5  
Impostare un valore tra 001 e 999 per attivare il blocco tastiera. Impostare "---" per disattivare il blocco. Se il blocco tastiera è attivo, premendo un tasto compare **Loc** e viene richiesta la password. Se è inserita correttamente la tastiera è sbloccata per i successivi 30 secondi.

### Gestione retroilluminazione

Per spegnere/accendere la retroilluminazione premere per 3 secondi il tasto . In questa condizione il termostato continua a funzionare normalmente e la retroilluminazione si accende quando si entra nei menù modifica setpoint, programmazione avanzata, inserimento Password.



### Reset

Effettuare il reset per eliminare le impostazioni effettuate e ricaricare i valori di fabbrica. Per effettuare il reset:  
1 togliere e ridare alimentazione al dispositivo.  
2 durante il lampeggio della retroilluminazione tenere premuti i tasti e finché a display compare la scritta **dEF**.

Valori di fabbrica	
Setpoint riscaldamento	21 °C
Setpoint raffrescamento	25 °C
Minimo setpoint impostabile - LD	2 °C
Massimo setpoint impostabile - HI	50 °C
Modalità di funzionamento	(riscaldamento)
Temperatura di antigelo	6 °C
Tipo di regolazione	On/Off
Differenziale	0,3 °C
Password	--- (disattivata)