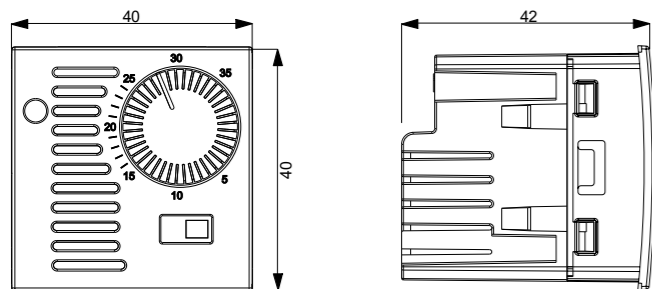
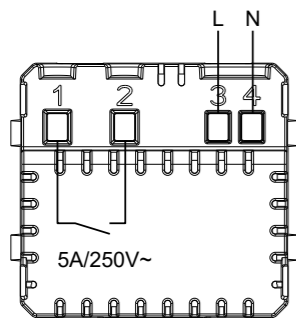




2 MASSE



3 ANSCHLUSSDIAGRAMM



4 AUSTAUSCH VON FRONTPLATTE UND KNOPF

Das Gerät wird fertig montiert in weißer Lackierung geliefert; Für die Umrüstung auf die anthrazitgraue Version ist es notwendig, die Frontplatte und den Dämpfungsknopf auszutauschen. Gehen Sie wie folgt vor:

DEMONTAGE

1. Drehen Sie den Knopf gegen den Uhrzeigersinn, bis die interne mechanische Verriegelung ein Weiterdrehen verhindert (die Knopfanzeige muss auf 5 °C stehen)
2. Führen Sie die Spitze eines Schraubendrehers in die in Abb. 1 gezeigte Stelle ein. 1 durch leichtes Hebeln, um die Verriegelungszähne der Frontplatte zu lösen.
3. Hebeln Sie mit der Spitze eines Schraubendrehers unter das, wie in Abb. 2 gezeigt, bis es vollständig herausgezogen ist.

MONTAGE

1. Stellen Sie sicher, dass sich der Jumper zur Auswahl der Einstellungsart in der gewünschten Position befindet. Das Gerät wird mit dem Jumper in Position A (Ein-/Aus-Einstellung) geliefert. Diese Version ist für die meisten Anwendungen geeignet und es wird empfohlen, sie nur im wirklichen Bedarfsfall zu ändern (die Funktionalität des Jumpers ist im Kapitel "Betrieb" geeignet)
2. Setzen Sie die Frontplatte auf das Gerät, indem Sie zuerst die Zähne im unteren Teil und dann die im oberen Teil einhaken, dabei auf den Wahlschalter rechts achten
3. Stecken Sie den Summenstift in das zentrale Loch des Thermostats und stellen Sie sicher, dass die Anzeige am Drehknopf auf 5°C steht
4. Prüfen Sie, ob sich der Drehknopf vollständig und gleichmäßig vom Minimalwert zum Maximalwert dreht und dass sich der Wahlschalter in den drei Positionen bewegt

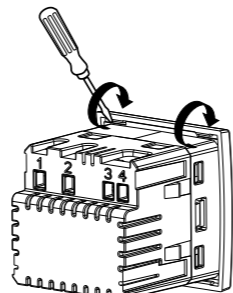


Abb. 1

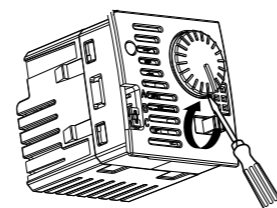


Abb. 2

1 Bedienungsanleitung ELEKTRONISCHER EINBAUTHERMOSTAT ⚠ Alle Anweisungen sorgfältig lesen.

Elektronischer Einbau-Thermostat, geeignet für die Temperaturregulierung sowohl in Heizungs- als auch in Klimaanlage. Das Gerät kann Aktionen des Typs 1B ausführen und ist für Umgebungen mit Verschmutzungsgrad 2 und Überspannungskategorie III (EN 60730-1) geeignet.

Code	Modell	Beschreibung
VE789400	CELO	Einbau-Thermostat 2 Module 230 VAC
VE789401	CELO-INT	Einbau-Thermostat 2 Module 230 VAC

SICHERHEITSHINWEISE

Während der Installation und des Betriebs des Gerätes ist es notwendig, sich an die folgenden Anweisungen zu halten:

- 1) Das Gerät muss von einer qualifizierten Person installiert werden, die sich strikt an die Schaltpläne hält.
- 2) Das Gerät nicht versorgen oder verbinden, wenn Teile des Geräts beschädigt sind.
- 3) Nach der Installation muss gewährleistet sein, dass die Verbindungsklemmen ohne die Benutzung von geeigneten Werkzeugen nicht zugänglich sind.
- 4) Das Gerät muss gemäß den geltenden Vorschriften für elektrische Anlagen installiert und in Betrieb genommen werden.
- 5) Vor dem Zugriff auf die Verbindungsklemmen prüfen, ob die Leiter nicht unter Spannung stehen.
- 6) In der elektrischen Anlage ist vor dem Gerät eine Überstromschutzvorrichtung zu installieren.

TECHNISCHE EIGENSCHAFTEN

- Versorgung:
 - 230Vac (-15% ÷ +10%) 50/60Hz
 - Maximaler Verbrauch: 4 VA / 230Vac
- Einbau auf Gehäuse mit einer Höhe von 45 mm
- Klemmleiste für Kabel mit Querschnitt von 1,5 mm²
- Ausgang: Bistabiles Relais 5A / 250V AC
- Betriebsmodi: Sommer/Winter/Ausgeschaltet (mit Frostschutz)
- Art der Regulierung:
 - On/Off mit festem Differenzial 0,3°C
 - Anteil mit Band 0,8°C (-0,3 ÷ +0,5°C) und 8-Minuten-Periode
 - Anteil mit Band 1,5°C (-0,7 ÷ +0,8°C) und 15-Minuten-Periode
- Messgenauigkeit: ± 0,5 °C
- Feld Temperatureinstellung: +5 °C ÷ +35°C
- Betriebstemperatur: 0°C ÷ +50°C
- Speicherungstemperatur: -10°C ÷ +65°C
- Betriebsfeuchtigkeit: 20÷90% keine Kondensbildung
- Schutzgrad: IP40
- Isolierung: Verstärkt zwischen zugänglichen Teilen (vorne) und allen anderen Klemmen

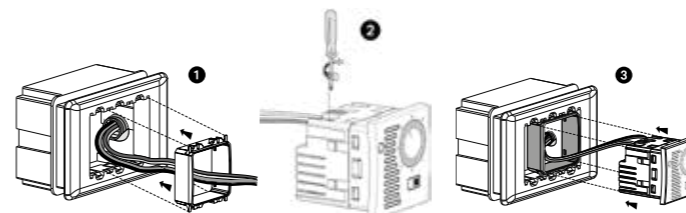
5 MONTAGE

MONTAGE CELO (Kode VE789400)

Es wird empfohlen, das Gerät in einer Höhe von 1,5 Metern über dem Boden zu installieren, in einem Bereich, der so weit wie möglich die durchschnittlichen Temperaturbedingungen des Raumes widerspiegelt.

Die Installation in der Nähe von Türen oder Fenstern, in Nischen, hinter Türen und Vorhängen oder in Positionen mit übermäßiger oder völlig fehlender Belüftung vermeiden.

- ① Den mitgelieferten Plattenadapter montieren (siehe Tabelle).
- ② Ladung und Stromversorgung anschließen (siehe Schaltplan)
- ③ Gerät in den Adapter einsetzen



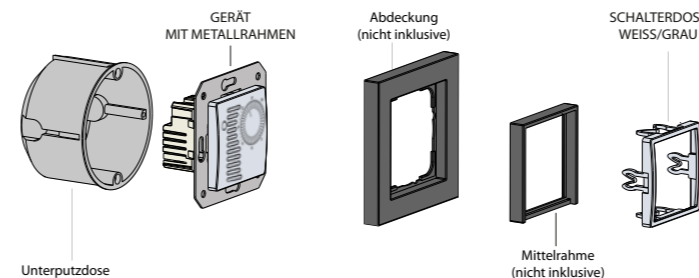
Marke	Serie	Adapter
ABB	Mylos	AM
AVE	S44	A4
BTICINO	Axolute, Axolute AIR	BA
	Light, Living International, LivingLight, LivingLight AIR	BL
GEWISS	Chorus	GC
VIMAR	Arkè, Eikon, Eikon Evo	VE
	Plana	VP

Für Informationen bezüglich der Möglichkeit, den Thermostat mit anderen als den aufgeführten Platten anzupassen, wenden Sie sich bitte an den Technischen Kundendienst.

MONTAGE CELO-INT (Kode VE789401)

Es wird empfohlen, das Gerät in einer Höhe von 1,5 Metern über dem Boden zu installieren, in einem Bereich, der so weit wie möglich die durchschnittlichen Temperaturbedingungen des Raumes widerspiegelt. Die Installation in der Nähe von Türen oder Fenstern, in Nischen, hinter Türen und Vorhängen oder in Positionen mit übermäßiger oder völlig fehlender Belüftung vermeiden.

- ① Last und Stromversorgung anschließen (siehe Anschlussplan)
- ② Befestigen Sie das Gerät mit dem Metallrahmen
- ③ Bringen Sie die Abdeckung und Mittelrahmen 50 x 50 mm an
- ④ Setzen Sie zum Schluss den Schalterdose ein.



Das Gerät kann an Abdeckungen von Berker, Busch-Jaeger, Gira, Jung und Merten angepasst werden.

Die vollständige Liste der kompatiblen Abdeckungen finden Sie auf der Produktseite www.vemer.it

6 BETRIEB

So wählen Sie den Betriebsmodus

Die in der Abbildung dargestellte Stellung des Wahlschalters bestimmt die Betriebsart:

- Heizmodus
Stellen Sie den Wahlschalter in diese Position, wenn das Gerät eine Heizungsanlage steuert. Das Relais wird geschlossen, wenn die Umgebungstemperatur unter dem eingestellten Wert liegt.
- Ausgeschaltet (OFF)
OFF: Stellen Sie den Wahlschalter in diese Position, wenn das System längere Zeit ausgeschaltet bleiben muss. In diesem Modus ist die Frostschutzfunktion aktiv, die das System aktiviert, wenn die Umgebungstemperatur unter 2 °C sinkt.
- Klimatisierung
Stellen Sie den Wahlschalter in diese Position, wenn das Gerät ein Kühlsystem steuert. Das Relais wird geschlossen, wenn die Umgebungstemperatur höher als der eingestellte Wert ist.

So wählen Sie die Art der Regulierung

Die in der Abbildung dargestellte Position des Jumpers bestimmt die Programmierungsart:

- A (Werkseinstellung): EIN / AUS-Regelung mit festem Differential bei 0,3 °C
- B: proportionale Regelung mit Band 0,8 °C (-0,3°C ÷ +0,5°C) und 8 Minuten-Periode
- C: proportionale Regelung mit 1,5 °C-Band (-0,7°C ÷ +0,8°C) und 15 Minuten-Periode.

Wichtig!

Um auf den Jumper zugreifen zu können, muss die Frontplatte nach dem Trennen der Stromversorgung entfernt werden. Die Position wird vom Gerät nur im eingeschalteten Zustand gelesen: Ein Wechseln der Position des Jumpers bei eingeschaltetem Gerät, zusätzlich zu möglichen Stromschlägen für den Benutzer, ist daher nutzlos.

So stellen Sie die Temperatur ein

Drehen Sie den Knopf, um den gewünschten Temperaturwert einzustellen. Das Aufleuchten der roten LED zeigt die Aktivierung des Systems an (Relais geschlossen).

Sondenausfallsignal

Tritt ein Fehler in der Sonde auf, blinkt die rote LED zweimal pro Sekunde. In diesem Zustand bleibt das Relais geöffnet und die Temperaturregelung wird ausgesetzt. Wenden Sie sich an den technischen Kundendienst.

Information für die Nutzer gemäß Art. 14 der Richtlinie 2012/19/EU des Europäischen Parlaments und des Rates vom 4. Juli 2012 über Elektro- und Elektronik-Altgeräte.



Das Symbol der durchgestrichenen Mülltonne auf dem Gerät oder seiner Verpackung weist darauf hin, dass das Produkt am Ende seiner Nutzungsdauer getrennt von den anderen Abfällen zu entsorgen ist.

Nach Ende der Nutzungsdauer obliegt es dem Nutzer, das Produkt in einer geeigneten Sammelstelle für getrennte Müllentsorgung zu deponieren oder es dem Händler bei Ankauf eines neuen Produkts zu übergeben. Bei Händlern mit einer Verkaufsfläche von mindestens 400 m² können zu entsorgende Produkte mit Abmessungen unter 25 cm kostenlos und ohne Kaufzwang abgegeben werden.

Die angemessene Mülltrennung für das dem Recycling, der Behandlung und der umweltverträglichen Entsorgung zugeführten Gerätes trägt dazu bei, mögliche negative Auswirkungen auf die Umwelt und die Gesundheit zu vermeiden und begünstigt den Wiedereinsatz und/oder das Recyceln der Materialien, aus denen das Gerät besteht.

REFERENZSTANDARDS

Die Konformität mit den Gemeinschaftsrichtlinien: 2014/35/UE (LVD) und 2014/30/UE (EMCD) wird unter Bezugnahme auf die folgenden harmonisierten Normen erklärt:
• DIN EN 60730-2-9