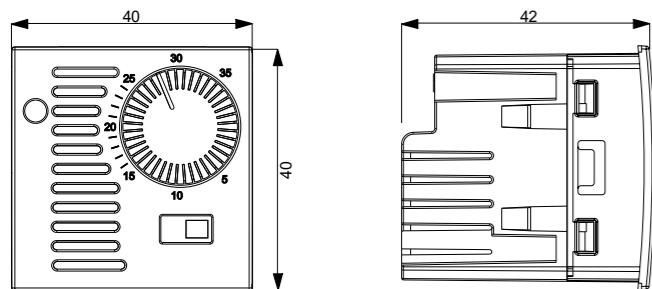
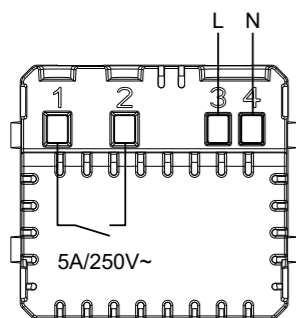




2 DIMENSIONI



3 SCHEMA DI COLLEGAMENTO



4 SOSTITUZIONE DEL FRONTALINO E DELLA MANOPOLA

Il dispositivo viene fornito già completamente montato con frontalino bianco.

Nel caso sia necessaria la sostituzione con frontalino e manopola di regolazione di altro colore, procedere come segue:

SMONTAGGIO

1. ruotare la manopola in senso antiorario fino a quando il blocco meccanico interno ne impedisce l'ulteriore rotazione (l'indicatore della manopola deve trovarsi in corrispondenza dei 5°C)
2. inserire la punta di un cacciavite nella parte indicata in fig. 1 facendo una leggera leva in modo da sganciare i dentini di blocco del frontalino
3. fare leva con la punta di un cacciavite al di sotto della manopola come indicato in fig.2 fino ad estrarla completamente.

MONTAGGIO

1. controllare che il cavallotto per la scelta del tipo di regolazione sia nella posizione desiderata. Il dispositivo viene fornito con il cavallotto in posizione A (regolazione ON/OFF). Questa impostazione è adatta alla maggior parte delle applicazioni e si consiglia di cambiarla solo in caso di reale necessità (la funzionalità del cavallotto è descritta nel capitolo "Funzionamento")
2. appoggiare il frontalino al dispositivo, agganciando prima i dentini nella parte inferiore e successivamente quelli nella parte superiore, facendo attenzione al selettore sulla destra
3. inserire il perno della manopola nel foro centrale del termostato facendo attenzione che l'indicatore posto sulla manopola sia in corrispondenza dei 5°C
4. controllare che la manopola ruoti completamente e in modo fluido dal valore minimo al valore massimo e che il selettore si muova nelle tre posizioni.

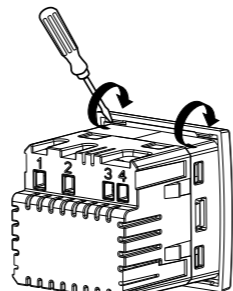


Fig. 1

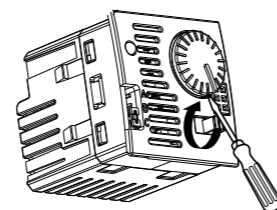


Fig. 2

1 Manuale d'Uso

TERMOSTATO ELETTRONICO DA INCASSO

⚠ Leggere attentamente tutte le istruzioni

Termostato elettronico da incasso adatto alla regolazione della temperatura sia in riscaldamento che in condizionamento. Il dispositivo svolge azioni di tipo 1B ed è destinato ad operare in ambienti con grado di inquinamento 2 e categoria di sovratensione III (EN 60730-1).

Codice	Modello	Descrizione
VE789400	CELO	Termostato da incasso 2 moduli 230 VAC
VE789401	CELO-INT	Termostato da incasso 2 moduli 230 VAC
VE789402	NOW.CELO	Termostato da incasso 2 moduli 230VAC

AVVERTENZE DI SICUREZZA

Durante l'installazione ed il funzionamento del dispositivo è necessario rispettare le seguenti indicazioni:

- 1) Il dispositivo deve essere installato da persona qualificata rispettando scrupolosamente gli schemi di collegamento.
- 2) Non alimentare o collegare il dispositivo se qualche parte di esso risulta danneggiata.
- 3) Dopo l'installazione deve essere garantita l'inaccessibilità ai morsetti di collegamento senza l'uso di appositi utensili.
- 4) Il dispositivo deve essere installato e messo in funzione in conformità con la normativa vigente in materia di impianti elettrici.
- 5) Prima di accedere ai morsetti di collegamento verificare che i conduttori non siano in tensione.
- 6) Nell'impianto elettrico a monte del dispositivo deve essere installato un dispositivo di protezione contro le sovracorrenti.

CARATTERISTICHE TECNICHE

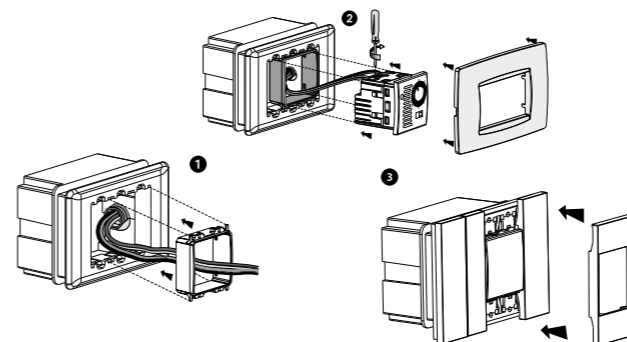
- Alimentazione:
 - 230Vac (-15% ÷ +10%) 50/60Hz
 - consumo massimo: 4 VA / 230Vac
- Installazione su scatola da incasso con altezza 45 mm
- Morsettiera: per cavi con sezione massima di 1,5 mm²
- Uscita: relè bistabile 5A / 250 Vac
- Modalità di funzionamento estate/inverno/spento (con antigelo)
- Tipo di regolazione:
 - on/off con differenziale fisso a 0,3 °C
 - proporzionale con banda 0,8 °C (-0,3 ÷ +0,5 °C) e periodo 8 minuti
 - proporzionale con banda 1,5 °C (-0,7 ÷ +0,8 °C) e periodo 15 minuti
- Precisione di misura: ±0,5 °C
- Range impostazione setpoint: +5 °C ÷ +35°C
- Temperatura di funzionamento: 0 °C ÷ +50 °C
- Temperatura di immagazzinamento: -10 °C ÷ +65 °C
- Umidità di funzionamento: 20÷90% non condensante
- Grado di protezione: IP40
- Isolamento: rinforzato tra parti accessibili (frontale) e tutti gli altri morsetti

5 MONTAGGIO

Installare il dispositivo ad un'altezza di 1,5 metri dal pavimento, in una zona che rispecchi il più possibile le condizioni di temperatura media della stanza.

Evitare l'installazione vicino porte o finestre, in nicchie, dietro porte e tendaggi o in posizioni con eccesso o totale mancanza di aereazione.

• Montaggio CELO (cod. VE789400) - NOW.CELO (cod. VE789402)

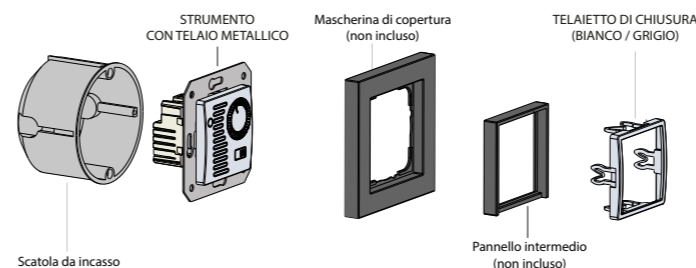


- 1) Applicare l'adattatore corrispondente alla placca della serie civile da montare (vedi tabella compatibilità placche serie civili)
- 2) Collegare il carico e l'alimentazione (vedere schema di collegamento), inserire il dispositivo nell'adattatore e fissare la placca della serie civile in dotazione
- 3) Con serie BTicino Living Now inserire anche il telaio di chiusura

Adattatori con VE789400	Placche
AM	ABB serie: Mylos
A4	AVE serie: S44
BA	BTICINO serie: Axolute, Axolute AIR
BL	BTICINO serie: Light, Living International, LivingLight, LivingLight AIR
GC	GEWISS serie: Chorus
VE	VIMAR serie: Arké, Eikon, Eikon Evo
VP	VIMAR serie: Plana
Adattatore con VE789402	Placca
LN-2	BTICINO serie: Living Now

Per informazioni sulla possibilità di adattare il dispositivo con placche differenti da quelle riportate, contattare il Servizio di Assistenza Tecnica.

• Montaggio CELO-INT (codice VE789401)



- 1) Collegare il carico e l'alimentazione (vedere schema di collegamento)
- 2) Fissare il dispositivo con il telaio metallico alla scatola incasso
- 3) Applicare la mascherina di copertura e l'eventuale pannello intermedio 50x50mm
- 4) Inserire infine il telaio di chiusura

Il dispositivo può essere adattato alle mascherine di copertura di Berker, Busch-Jaeger, Gira, Jung e Merten.

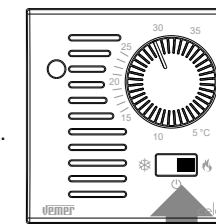
La lista completa dei modelli di mascherine compatibili è disponibile sul sito www.vemer.it alla pagina del prodotto.

6 FUNZIONAMENTO

Come scegliere la modalità di funzionamento

La posizione del selettore indicato in figura determina la modalità di funzionamento:

- funzionamento riscaldamento
Posizionare il selettore in questa posizione se il dispositivo comanda un impianto di riscaldamento. Il relè è chiuso quando la temperatura ambiente è inferiore al valore impostato.



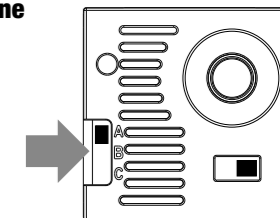
- funzionamento spento:
Posizionare il selettore in questa posizione quando l'impianto deve rimanere spento per un lungo periodo. In questa modalità è attiva la funzione antigelo, che attiva l'impianto se la temperatura ambiente scende al di sotto dei 2°C.

- funzionamento condizionamento:
Posizionare il selettore in questa posizione se il dispositivo comanda un impianto di raffreddamento. Il relè è chiuso quando la temperatura ambiente è superiore al valore impostato.

Come scegliere il tipo di regolazione

La posizione del cavallotto indicato in figura determina il tipo di regolazione:

- A (impostazione di fabbrica): regolazione ON/OFF con differenziale fisso a 0,3°C
- B: regolazione proporzionale con banda 0,8°C (-0,3°C ÷ +0,5°C) e base tempi 8 minuti
- C: regolazione proporzionale con banda 1,5°C (-0,7°C ÷ +0,8°C) e base tempi 15 minuti



Importante!

Per accedere al cavallotto è necessario rimuovere il frontalino dopo aver staccato l'alimentazione. La posizione viene letta dal dispositivo solo all'accensione: modificare la posizione del cavallotto con il dispositivo acceso, oltre a esporre l'utente a possibili scariche elettriche, risulta quindi inutile.

Come impostare la temperatura

Ruotare la manopola per impostare il valore di temperatura desiderato. Il led rosso acceso indica l'attivazione dell'impianto (relè chiuso).

Segnalazione guasto sonda

Qualora si verifichi un guasto alla sonda di temperatura il led rosso lampeggia con una frequenza di due volte al secondo.

In questa condizione, il relè rimane aperto e la regolazione della temperatura è sospesa. Contattare il servizio di assistenza tecnica.

*ai sensi dell'art. 26 del Decreto Legislativo 14 marzo 2014, n. 49
"Attuazione della direttiva 2012/19/UE
sui rifiuti di apparecchiature elettriche ed elettroniche (RAEE)"*



Il simbolo del cassonetto barrato riportato sull'apparecchiatura o sulla sua confezione indica che il prodotto alla fine della propria vita utile deve essere raccolto separatamente dagli altri rifiuti. L'utente dovrà, pertanto, conferire l'apparecchiatura giunta a fine vita agli idonei centri comunali di raccolta differenziata dei rifiuti elettrotecnici ed elettronici.

In alternativa alla gestione autonoma, è possibile consegnare gratuitamente l'apparecchiatura che si desidera smaltire al distributore, al momento dell'acquisto di una nuova apparecchiatura di tipo equivalente.

Presso i distributori di prodotti elettronici con superficie di vendita di almeno 400 m² è inoltre possibile consegnare gratuitamente, senza obbligo di acquisto, i prodotti elettronici da smaltire con dimensioni inferiori a 25 cm.

L'adeguata raccolta differenziata per l'avvio successivo dell'apparecchiatura dismessa al riciclaggio, al trattamento e allo smaltimento ambientalmente compatibile contribuisce ad evitare possibili effetti negativi sull'ambiente e sulla salute e favorisce il reimpiego e/o riciclo dei materiali di cui è composta l'apparecchiatura.

NORME DI RIFERIMENTO

La conformità con le Direttive Comunitarie: 2014/35/UE (LVD) e 2014/30/UE (EMCD) è dichiarata in riferimento alle seguenti Norme Armonizzate:
• CEI EN 60730-2-9