



Vemer S.p.A.
I - 32032 Feltre (BL) • Via Camp Lonc, 16
e-mail: info@vemer.it - website: www.vemer.it

mod. Oikos Wi-Fi

Manuals
download



2 MODELLE

Oikos Wi-Fi



Table with 3 columns: Code, Modell, Beschreibung. Lists models VE796000 and VE796100.

\* Mitgelieferte Plattenadapter der wichtigsten Baureihen von Abb, AVE, BTICINO, GEWISS und VIMAR.

Oikos Wi-Fi.NOW



Table with 3 columns: Code, Modell, Beschreibung. Lists models VE796002, VE796202, and VE796302.

\*Mitgelieferte Plattenadapter an BTICINO Living Now Serie

Oikos Wi-Fi-INT



Table with 3 columns: Code, Modell, Beschreibung. Lists models VE796001 and VE796101.

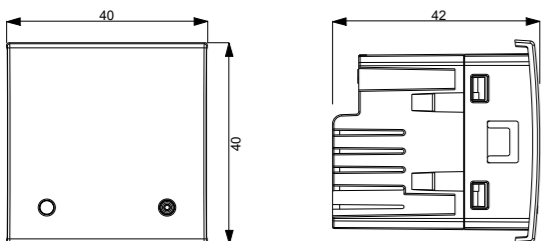
\*Mitgelieferte Plattenadapter der wichtigsten Baureihen von BERKER, BUSCH-JAEGER, GIRA, JUNG und MERTE

3 BESCHREIBUNG



LED T-Taste zur Konfiguration/ Programmierung des Geräts

4 ABMESSUNGEN



1 Betriebsanleitung
EINBAU-WI-FI-THERMOSTAT
Alle Anweisungen sorgfältig lesen

Einbau-Wi-Fi-Chronothermostat in kompakter Größe für die Steuerung von Heizungs- und Klimaanlage...

SICHERHEITSHINWEISE

- Bei der Installation und dem Betrieb des Geräts sind die folgenden Anforderungen zu beachten:
1) Das Gerät muss von einer qualifizierten Person unter strikter Einhaltung der Anschlusspläne installiert werden.

TECHNISCHE MERKMALE

- Stromversorgung: 230 Vac (-15 ÷ 10%) 50/60 Hz
Maximaler Verbrauch: 3 VA/230 Vac (im Zugangspunkt-Modus)
Ausgang: bistabiles Relais mit Schaltleistung 5 A/250 VAC



Information für die Nutzer gemäß Art. 14 der Richtlinie 2012/19/EU des Europäischen Parlaments und des Rates vom 4. Juli 2012 über Elektro- und Elektronik-Altgeräte.

Das Symbol der durchgestrichenen Mülltonne auf dem Gerät oder seiner Verpackung weist darauf hin, dass das Produkt am Ende seiner Nutzungsdauer getrennt von den anderen Abfällen zu entsorgen ist.

Nach Ende der Nutzungsdauer obliegt es dem Nutzer, das Produkt in einer geeigneten Sammelstelle für getrennte Müllentsorgung zu deponieren oder es dem Händler bei Ankauf eines neuen Produkts zu übergeben.

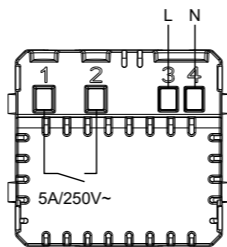
Die angemessene Mülltrennung für das dem Recycling, der Behandlung und der umweltverträglichen Entsorgung zugeführten Gerätes trägt dazu bei, mögliche negative Auswirkungen auf die Umwelt und die Gesundheit zu vermeiden und begünstigt den Wiedereinsatz und/oder das Recyceln der Materialien, aus denen das Gerät besteht.

REFERENZSTANDARDS

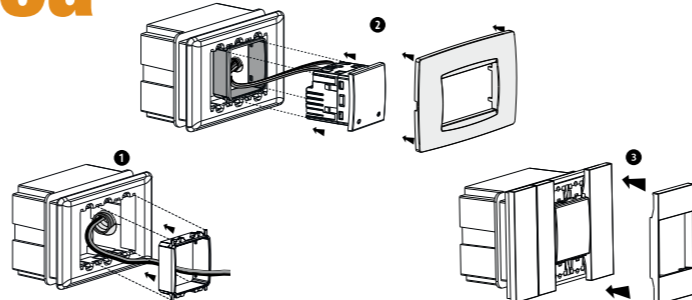
EU-Konformitätserklärung: Vemer erklärt, dass das Gerät der EU-Richtlinie 2014/53/EU (RED) in Bezug auf folgende Normen entspricht:
• EN 60730-2-7 • EN 60730-2-9 • ETSI EN 300 328 • ETSI EN 301 489-1 • ETSI EN 301 489-17

11-2023

5 SCHALTPLÄNE

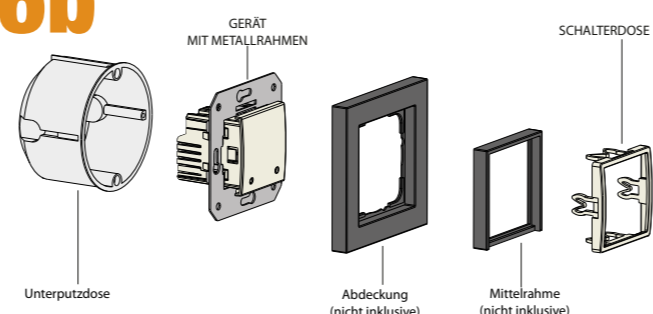


6a MONTAGE OIKOS WI-FI / OIKOS WI-FI.NOW



- 1) Den Adapter anbringen, welcher der Platte der zu montierenden Baureihe entspricht (siehe BOX B)
2) Schließen Sie die Last und die Stromversorgung an (siehe Anschlussplan), stecken Sie das Gerät in den Adapter und befestigen Sie die mitgelieferte Platte der Bauserie.
3) Setzen Sie bei der Serie BTicino Living Now auch den Verschlussrahmen ein

6b MONTAGE OIKOS WI-FI-INT



- 1) Last und Stromversorgung anschließen (siehe Anschlussplan)
2) Befestigen Sie das Gerät mit dem Metallrahmen an der Unterputzdose
3) Bringen Sie die Abdeckung und Mittelrahmen 50 x 50 mm an
4) Setzen Sie zum Schluss den Schalterdose ein (Farben weiss / grau)

Das Gerät kann an Abdeckungen von Berker, Busch-Jaeger, Gira, Jung und Merten angepasst werden. Die vollständige Liste der kompatiblen Abdeckungen finden Sie auf der Produktseite www.vemer.it

7 WARNHINWEISE FÜR DIE KORREKTE POSITIONIERUNG UND VERBINDUNG DES GERÄTS MIT EINEM WI-FI-NETZWERK

WARNHINWEISE

Die Nutzung des Zeitthermostats über die Klima APP muss bei Vorhandensein eines Wi-Fi-Netzwerks, das mit dem Internet verbunden ist, erfolgen. Das zur Einrichtung verwendete Smartphone muss mit demselben Wi-Fi-Netzwerk verbunden sein. Stellen Sie sicher, dass Sie über ein Vemer-Konto verfügen.

POSITIONIERUNG

- Es wird empfohlen, das Gerät in einer Höhe von 1,5 Metern über dem Boden in einem Bereich zu installieren, der die durchschnittlichen Temperaturbedingungen des Raums so gut wie möglich widerspiegelt
Vermeiden Sie die Installation in der Nähe von Türen oder Fenstern, in Nischen, hinter Türen und Vorhängen oder an Orten mit übermäßiger oder völlig fehlender Belüftung.
Achten Sie außerdem darauf, dass der Abstand zum Router so groß ist, dass eine stabile Kommunikation gewährleistet ist.

8 ADAPTER

Das Gerät wird je nach Modell mit Adaptern für Platten der wichtigsten Bauserie mitgeliefert.

Oikos Wi-Fi

Table with 3 columns: Code, Adapter, Serie. Lists various adapter models like AM, A4, BA, BL, GC, VE, VP.

Oikos Wi-Fi.NOW

Table with 3 columns: Code, Adapter, Serie. Lists models VE796002, VE796202, VE796302.

Oikos Wi-Fi-INT

Table with 3 columns: Code, Adapter, Serie. Lists models VE796001, VE796101.

Alle Marken in diesem Dokument sind von ihren rechtmäßigen Eigentümern eingetragen.

9 VORARBEITEN

Für die korrekte Bedienung und Verwendung des Geräts per Fernbedienung über die App beachten Sie bitte sorgfältig die folgenden Punkte:

- Installieren und verbinden Sie das Gerät unter Beachtung der Anschlusspläne in diesem Handbuch.
Stellen Sie sicher, dass:
1. Der Router und/oder Wi-Fi-Zugangspunkt korrekt eingeschaltet ist und sich in einer Entfernung befindet, die ein stabiles Kommunikationssignal mit dem Gerät gewährleistet
2. Der Router hat vollen Zugang zum Internet und es gibt keine Einschränkungen beim Surfen (Firewall-Einstellungen, Kindersicherung,...)
3. In den Einstellungen des Routers auch das 2,4-GHz-Frequenzband aktiviert ist (Geräte unterstützen kein 5-GHz-Band)
4. Das für die Konfiguration verwendete Smartphone mit demselben Wi-Fi-Netzwerk verbunden ist, mit dem das Gerät verbunden werden soll

Erstellen Sie ein Vemer-Konto:

- 1. Installieren und starten Sie die Klima-App auf Ihrem Smartphone (oder Tablet)
2. Wählen Sie "JETZT REGISTRIEREN" und füllen Sie die Felder "E-Mail" und "Passwort" aus

Hinweis: Aus Sicherheitsgründen wird empfohlen, ein anderes Passwort als das für den Zugriff auf Ihr E-Mail-Postfach verwendete zu wählen

- Überprüfen Sie Ihr E-Mail-Postfach: Bestätigen Sie die Aktivierung des Kontos, durch Anklicken auf den Link, der in der vom System versendeten E-Mail enthalten ist.
Melden Sie sich an, indem Sie die E-Mail und das Passwort eingeben, die Sie bei der Registrierung gewählt haben



10 KONFIGURATION FERNSTEUERUNG

Um das Gerät mit einem Smartphone zu konfigurieren, gehen Sie wie folgt vor:

- 1. Vergewissern Sie sich, dass das verwendete Telefon mit dem heimischen Wi-Fi-Netzwerk verbunden ist, mit dem das Gerät verbunden werden soll.
2. Starten Sie die App, drücken Sie die Taste "+" auf der Homepage, geben Sie einen Namen für das zu erstellende Gebäude ein und drücken Sie "Speichern".
3. Drücken Sie auf die Taste "+", um ein neues Gerät hinzuzufügen, und wählen Sie eine Zone aus, damit Sie es leichter von den vorgeschlagenen Geräten unterscheiden können.
4. Suchen Sie in der Liste der konfigurierbaren Geräte das Bild des Oikos-Modells und klicken Sie es an.
5. Drücken Sie auf dem Oikos Wi-Fi kurz die Taste T. Die grüne LED blinkt einige Sekunden lang schnell und dann etwa 5 Minuten lang langsam (Konfigurationsmodus).
6. Prüfen Sie auf Ihrem Telefon in den Einstellungen, ob Sie die Bluetooth-Verbindung aktiviert haben.
7. In der App:
a. Folgen Sie den Anweisungen des Assistenten und drücken Sie auf "Weiter".
b. Suchen Sie in der Liste das Gerät "OW ..." und wählen Sie es aus, um es mit dem Oikos Wi-Fi zu verbinden (die grüne LED leuchtet konstant, um die erfolgreiche Verbindung zwischen App und Gerät anzuzeigen).
c. Wählen Sie (bei Android) bzw. geben Sie (bei iOS) den vollständigen Namen des Wi-Fi-Netzwerks ein, mit dem das Gerät verbunden werden soll, und achten Sie darauf, alle Zeichen (Großbuchstaben, Kleinbuchstaben, Leerzeichen, Ziffern), aus denen er besteht, genau einzugeben.
d. Geben Sie nun das Passwort des Wi-Fi-Netzwerks ein, mit dem das Gerät verbunden werden soll. Achten Sie darauf, dass Sie alle Zeichen (Groß- und Kleinbuchstaben, Leerzeichen, Ziffern), aus denen es besteht, genau eingeben. Drücken Sie auf "Weiter", um fortzufahren.
8. Auf dem Oikos Wi-Fi beginnt die orangefarbene LED einige Sekunden lang schnell zu blinken und blinkt dann langsam, um die korrekte Verbindung mit dem Heimnetzwerk anzuzeigen.
9. Drücken Sie in der App auf "Verbinden", um die Konfiguration abzuschließen.



Der Konfigurationsvorgang ist abgeschlossen: die App zeigt die Liste der Ihrem Konto zugeordneten Zonen an, in der auch das soeben zugeordnete Gerät erscheinen muss.

Nachdem sich das Gerät mit der Vemer Cloud verbunden hat, leuchtet die LED auf dem Oikos Wi-Fi nicht mehr (dies kann einige Minuten dauern).

HINWEIS: Sollte der Konfigurationsvorgang nicht erfolgreich sein und die orangefarbene LED weiterhin blinken, wiederholen Sie das Verfahren zur Konfiguration des Geräts mit der Fernbedienung und achten Sie bei der Eingabe der erforderlichen Daten besonders auf Groß- und Kleinschreibung, Ziffern und Leerzeichen.

11 RESET DES GERÄTES

Der Reset-Vorgang löscht alle Einstellungen, die Sie auch bei der Konfiguration der Verbindung zum Heimnetzwerk vorgenommen haben, und bringt das Gerät auf die Werkseinstellungen zurück.

Um den Reset mit einem Smartphone durchzuführen, gehen Sie wie folgt vor:

- 1. Starten Sie die App und drücken Sie die Taste "⌘" oben links auf der Homepage.
2. Folgen Sie den Anweisungen im Assistenten und drücken Sie "Weiter".
3. Drücken Sie auf dem Oikos Wi-Fi die Taste T. Die grüne LED blinkt einige Sekunden lang schnell und dann etwa 5 Minuten lang langsam (Konfigurationsmodus).
4. Prüfen Sie auf Ihrem Telefon in den Einstellungen, ob Sie die Bluetooth-Verbindung aktiviert haben.
5. In der App:
a. Folgen Sie den Anweisungen des Assistenten und drücken Sie auf "Weiter"
b. Suchen Sie in der Liste das Gerät "OW ..." und wählen Sie es aus, um es mit dem Oikos Wi-Fi zu verbinden (die grüne LED leuchtet konstant, um die erfolgreiche Verbindung zwischen App und Gerät anzuzeigen)
c. Wählen Sie die Taste "Reset" und bestätigen Sie.

Der Reset-Vorgang ist nun abgeschlossen: die App zeigt die Meldung über den erfolgten Reset an, sodass Sie zur Homepage zurückkehren können auf dem Oikos Wi-Fi leuchtet die orangefarbene LED einige Sekunden lang auf, um die Neustartphase zu signalisieren, und beginnt dann langsam zu blinken.

Nun können Sie mit der in BOX 10 beschriebenen Gerätekonfiguration fortfahren.

## 12 WAS ZU TUN IST, WENN SIE IHREN ROUTER AUSTAUSCHEN

Wenn der Router/Zugangspunkt im Heimnetzwerk ausgetauscht wird oder wenn die im Gerät eingegebenen Netzwerkeinstellungen (Netzwerkname SSID oder Passwort) geändert werden müssen, müssen Sie mit der in BOX 10 beschriebenen Gerätekonfiguration fortfahren.

⚠ **Wichtig:** Entfernen/Löschen Sie das Gerät nicht aus der Benutzeranwendung, mit der das Gerät verbunden ist, bevor Sie mit der Konfiguration fortfahren.

## 13 WAS ZU TUN IST, WENN SIE DIE GERÄTEZUORDNUNG VON EINEM KONTO LÖSCHEN MÖCHTEN (DE-LINK)

Wenn es notwendig ist, die Steuerung des Geräts einem anderen Benutzer zuzuweisen (typische Situation, z. B. wenn das Gerät in einer gemieteten Wohnung installiert ist und die Mieter wechseln), gehen Sie wie folgt vor, indem Sie **alternativ eine der beiden folgenden Methoden anwenden**:

### a. auf dem Telefon des alten Benutzers:

1. Starten Sie die **App** und rufen Sie das Gebäude auf, in dem sich das Gerät befindet, indem Sie die **“EINGEBEN”**-Taste drücken.
  2. Suchen Sie nun das Gerät, das Sie entkoppeln möchten, und drücken Sie die Taste **“⋮”** rechts davon.
  3. Wählen Sie im Dropdown-Menü den Punkt **“Löschen”** und bestätigen Sie.
- Der De-Link-Vorgang ist abgeschlossen. Warten Sie nun, bis die **orangefarbene LED** am **Oikos Wi-Fi** langsam zu blinken beginnt (dies kann einige Minuten dauern).

### b. Falls Sie nicht über die Anmeldeinformationen des alten Benutzers verfügen, gehen Sie wie folgt vor:

1. Starten Sie die **App** und drücken Sie die Taste **“⋮”** oben links auf der Startseite.
2. Folgen Sie den Anweisungen im Assistenten und drücken Sie **“Weiter”**.
3. Drücken Sie auf dem **Oikos Wi-Fi** die **Taste T**. Die **grüne LED** blinkt einige Sekunden lang schnell und dann etwa 5 Minuten lang langsam (Konfigurationsmodus).
4. Überprüfen Sie in den Einstellungen des **Telefons**, ob Sie die Bluetooth-Verbindung aktiviert haben.
5. In der **App**:
  - a. Folgen Sie den Anweisungen des Assistenten und drücken Sie auf **“Weiter”**
  - b. Suchen Sie in der Liste das Gerät **“OW ...”** und wählen Sie es aus, um es mit dem **Oikos Wi-Fi** zu verbinden (die **grüne LED** leuchtet konstant, um die erfolgreiche Verbindung zwischen App und Gerät anzuzeigen)
  - c. Wählen Sie die Taste **“De-Link”** und bestätigen Sie.

Das De-Link-Verfahren ist nun abgeschlossen: die **App** zeigt die De-Link-Nachricht an, mit der Sie zur Home-Seite zurückkehren können auf dem **Oikos Wi-Fi** leuchtet die **orangefarbene LED** einige Sekunden lang auf, um die Neustartphase zu signalisieren, und beginnt dann langsam zu blinken.

Nach Abschluss eines der 2 Verfahren kann die in BOX 10 beschriebene Konfiguration des Geräts durchgeführt werden.

## 14 LED-SIGNALE

Die LED-Farben auf dem Gerät, basierend auf den in der Tabelle beschriebenen Einschaltarten, ermöglichen es, den Betriebszustand des Geräts zu verstehen:

Farbe	Anzeigeart	Betriebszustand
<b>GRÜN</b>	Konstant leuchtend	Bluetooth-Verbindung mit Smartphone erfolgreich (während der Konfigurationsphase der Fernbedienung oder des lokalen Betriebs)
	Schnelles Blinken	Vorbereitung des Bluetooth-Modus für die Verbindung mit dem Smartphone
	Langsames Blinken	Bluetooth-Modus aktiv zur Fernbedienungskonfiguration
<b>GELB</b>	Konstant leuchtend	Einschalten des Gerätes oder Neustart
	Schnelles Blinken	Meldung, dass keine Internetverbindung besteht
	Langsames Blinken	Gerät nicht konfiguriert
<b>ROT</b>	Konstant leuchtend	Relaisstatus ON

## 15 WAS ZU TUN IST, WENN ES KEINE VERBINDUNG BESTEHT

Für den Fall, dass das Gerät aufgrund von Konnektivitätsproblemen die Vemer Cloud nicht erreichen kann, können Sie sich mit dem **LOKALER BETRIEB** über das Bluetooth Ihres Smartphones mit dem Gerät verbinden und so den Chronothermostat programmieren und konfigurieren, ohne die Einstellungen in der Cloud zu ändern. Wenn die Verbindung zum Internet nicht zustande kommt, blinkt die **orangefarbene LED** auf dem Gerät schnell.

**Das Gerät nimmt automatisch den normalen Betrieb wieder auf, sobald die Verbindung zur Cloud wiederhergestellt ist wobei die Programmierung und Konfiguration des LOKALER BETRIEBS unterbrochen wird.**

So aktivieren Sie den **lokalen Betrieb**:

1. In der **App**:
  - a. Gehen Sie zu dem Gebäude, in dem das Gerät konfiguriert wurde, und drücken Sie die entsprechende Taste **“EINGEBEN”**, um es zu öffnen
  - b. Rufen Sie die **Einstellungen** über die Menüaste in der oberen rechten Ecke auf und wählen Sie dann **Erweiterte Einstellungen**
  - c. Wählen Sie **lokaler Betrieb**
2. Drücken Sie auf dem **Oikos Wi-Fi** die **Taste T**. Die **grüne LED** beginnt einige Sekunden lang schnell zu blinken und blinkt dann etwa 5 Minuten lang langsam.
3. Prüfen Sie auf Ihrem **Telefon** in den Einstellungen, ob Sie die Bluetooth-Verbindung aktiviert haben.
4. In der **App**:
  - a. Folgen Sie den Anweisungen im Assistenten und drücken Sie auf **Weiter**
  - b. Suchen Sie in der Liste das Gerät **“OW ...”** und wählen Sie es aus, um es mit dem **Oikos Wi-Fi** zu verbinden (die **grüne LED** leuchtet konstant, um die erfolgreiche Verbindung zwischen App und Gerät anzuzeigen)
  - c. Die Anwendung prüft und meldet das Problem der fehlenden Verbindung:
    - LAN: Gerät nicht mit dem Router zu Hause verbunden. Wenn dieser Zustand weiterhin besteht, überprüfen Sie, ob der Heimrouter eingeschaltet ist und ordnungsgemäß funktioniert und ob die bei der Konfiguration des Geräts eingegebenen Daten des Wi-Fi-Heimnetzwerks (Netzwerkname SSID oder Passwort) korrekt sind (siehe BOX 10).
    - NET: Gerät, das an den Heimrouter angeschlossen ist, aber nicht mit dem Internet verbunden ist.
    - CLOUD: Keine Verbindung zur Vemer-Cloud. Das Problem löst sich selbstständig, sobald die Verbindung zwischen Vemer-Cloud und dem Gerät wiederhergestellt ist. Wenn dieser Zustand länger als 24 Stunden anhält, führen Sie keine Arbeiten durch und wenden Sie sich an den Vemer-Kundendienst.
  - d. Stellen Sie den gewünschten Temperaturwert mit den Tasten **+** und **-** ein und drücken Sie die Taste **“Speichern”**.

Während des **lokalen Betriebs** in der **App** erscheint das Symbol auf der Seite Gerätedetails

## 16 BESCHREIBUNG DER APP

### LOGIN

Geben Sie bei der Registrierung die gewählte E-Mail-Adresse und das gewählte Passwort ein (siehe BOX 9)

Es ermöglicht das Abrufen von Anmeldeinformationen, wenn Sie sie vergessen haben

Es ermöglicht die Erstellung eines neuen Vemer-Kontos (siehe BOX 9)

### GEBÄUDE

Es ermöglicht den Start des Konfigurationsvorgangs eines neuen Geräts (siehe BOX 10)

Es ermöglicht das Umbenennen, Verschieben oder Löschen des Geräts

### PROGRAMMLISTE

Es ermöglicht die Erstellung eines neuen Programms

Das Vorhängeschloss links im Namen WINTER DEFAULT zeigt an, dass dieses Programm nicht geändert oder gelöscht werden kann

Es ermöglicht das Umbenennen oder Löschen des Programms

### PROGRAMM ÄNDERN (TEIL 2)

Sie ermöglichen es, zu jeder Tageszeit eine der Temperaturen T1, T2 und T3 zuzuweisen (gekennzeichnet durch die Farben Blau, Grün und Rot)

Es ermöglicht die Einstellung einer Schaltverzögerung durch Tippen auf die gewünschte Zeit

Ermöglicht den Start des Reset- oder De-Link-Verfahrens eines Geräts über eine Bluetooth-Verbindung (siehe BOX 11 und BOX 13)

Ermöglicht den Zugriff auf das Anwendungsmenü

Ermöglicht die Erstellung eines neuen Gebäudes

Es ermöglicht den Zugang zum Gebäude

Diese ermöglichen Ihnen das Umbenennen oder Löschen (falls keine intern konfigurierte Geräte vorhanden sind) des Gebäudes

Diese ermöglichen das Ein- und Ausschalten aller im Gebäude konfigurierten Geräte mit einem einzigen Befehl

Der zentrale Bereich der Seite zeigt:

- 1) der Zustand der Anlage
  - 🔴 (🔥) rot= eingeschaltet
  - ⚪ (🔥) grau= ausgeschaltet
 durch Betätigen des Symbols kann die Betriebsart des Geräts (Heizung/Klimaanlage) geändert werden
- 2) die eingestellte Temperatur (15,0°C),
- 3) die Betriebsart (Heizung)
- 4) im manuellen Modus (🔘) kann durch Betätigen des roten Cursors die eingestellte Temperatur erhöht oder verringert werden

Es ermöglicht das Ändern der Betriebsart:
 

- 🔘 Automatisch
- 🔘 Ausgeschaltet
- 🔘 Manuell

Diese ermöglichen den Zugriff auf die erweiterte Konfiguration des Geräts

Es zeigt die gemessene Temperatur an (24,7°C)

Es zeigt den Namen und die Grafik des laufenden Programms an: Tippen Sie auf diesen Bereich, um auf die Programmliste zuzugreifen

Es ermöglicht die Benennung des neuen Programms

Es ermöglicht die Auswahl der Betriebsart des Programms

Es ermöglicht die Auswahl eines vorhandenen Programms, aus dem die Einstellungen kopiert werden sollen. Sobald das neue Programm erstellt wurde, können seine Eigenschaften geändert werden (siehe Programmänderung)

Diese ermöglichen die Einstellung der Temperaturwerte T1, T2 und T3 für die Betriebsarten Winter (Heizung) und Sommer (Klimaanlage)

Es ermöglicht das Aktivieren und Deaktivieren einer Zeitschaltuhr. Die Zeitschaltuhren ermöglichen es, den manuellen Betrieb für den eingestellten Zeitraum aufrechtzuerhalten, nach dessen Ablauf das Gerät in den automatischen Betrieb wechselt. Dieses Feld ist nur sichtbar, wenn das Gerät im manuellen Modus (🔘) verwendet wird. Während des Zeitschaltuhr-Zeitraums erscheint auf der Detailseite des Geräts das Symbol (🔘)

Es ermöglicht das Umbenennen und Ändern des Produktsymbols

Es ermöglicht das Deaktivieren oder Einstellen des Temperaturwerts T0

Es ermöglicht den Zugriff auf die erweiterten Funktionen des Geräts

### ANWENDUNGSMENÜ

Vemer-Konto für den Zugriff auf die Anwendung verwendet

Ermöglicht die Änderung des Benutzernamens des Kontos, mit dem auf die Anwendung zugegriffen wurde

Ermöglicht das Ändern des Passworts des Kontos, mit dem Sie sich bei der Anwendung angemeldet haben

Es ermöglicht die Verknüpfung mit Ihrem Google- oder Amazon-Konto, um mit dem Gerät zu interagieren, indem Sie dem Sprachassistenten über den sprachaktivierten Lautsprecher Sprachbefehle geben.

Es ermöglicht das Löschen des mit der Registrierung erstellten Vemer-Kontos vom Cloud-Server (gemäß DSGVO)

Es ermöglicht das Abmelden von der Anwendung, um mit einem anderen Benutzer darauf zugreifen zu können (siehe BOX 9)

### KONFIGURATIONSMENÜ

Es ermöglicht den Zugriff auf das Programmarchiv, das in der Cloud gespeichert ist

Es ermöglicht den Zugriff auf das Menü Urlaub, in dem Sie die Tage einstellen können, an denen die Einstellung ausgeschaltet ist, indem Sie sie im Kalender auswählen. Während der Ferienzeit erscheint auf der Detailseite des Geräts das Symbol (🔘)

Es ermöglicht den Zugriff auf das Einstellungsmenü des Geräts

Es ermöglicht die Anzeige von Geräteinformationen:
 

- 1) Kennung
- 2) MAC-Adresse
- 3) Wi-Fi-Signalstärke

### PROGRAMM ÄNDERN (TEIL 1)

Es ermöglicht die Änderung des Temperaturwerts T1, T2 und T3

Es ermöglicht die Änderung des Programmprofils des ausgewählten Tages

Mit der Kopierfunktion können Sie dasselbe Programm an mehreren Wochentagen kopieren

### ERWEITERTE EINSTELLUNGEN

Es ermöglicht die Eingabe der Benutzer-E-Mail, die den Alarm erhält

Diese ermöglichen, die Temperaturschwellen und die Verzögerung zu aktivieren und einzustellen, damit der Alarm ausgelöst und die E-Mail gesendet wird

Sie ermöglichen den Zugriff auf die Bildschirme:
 

- 1) Lokaler Betrieb (siehe BOX 15)
- 2) Temperatureinstellung
- 3) Zeitzone
- 4) Temperaturkompensation