



2 MODELLI

Oikos Wi-Fi



| Codice | Modello | Descrizione |
|----------|--------------------|--|
| VE796000 | Oikos Wi-Fi Bianco | Cronotermostato Wi-Fi da incasso 2 moduli* |
| VE796100 | Oikos Wi-Fi Grigio | Cronotermostato Wi-Fi da incasso 2 moduli* |

* Inclusi i supporti plastici per adattabilità alla placche delle principali serie civili di ABB, AVE, BTICINO, GEWISS e VIMAR.

Oikos Wi-Fi.NOW



| Codice | Modello | Descrizione |
|----------|------------------------|--|
| VE796002 | Oikos Wi-Fi.NOW Bianco | Cronotermostato Wi-Fi da incasso 2 moduli* |
| VE796202 | Oikos Wi-Fi.NOW Nero | Cronotermostato Wi-Fi da incasso 2 moduli* |
| VE796302 | Oikos Wi-Fi.NOW Sabbia | Cronotermostato Wi-Fi da incasso 2 moduli* |

*Incluso il supporto plastico per adattabilità alla placca BTICINO Living Now.

Oikos Wi-Fi-INT



| Codice | Modello | Descrizione |
|----------|------------------------|--|
| VE796001 | Oikos Wi-Fi-INT Bianco | Cronotermostato Wi-Fi da incasso 2 moduli* |
| VE796101 | Oikos Wi-Fi-INT Grigio | Cronotermostato Wi-Fi da incasso 2 moduli* |

* Includo il supporto plastico per adattabilità alla placche delle principali serie civili di BERKER, BUSCH-JAEGER, GIRA, JUNG e MERTE

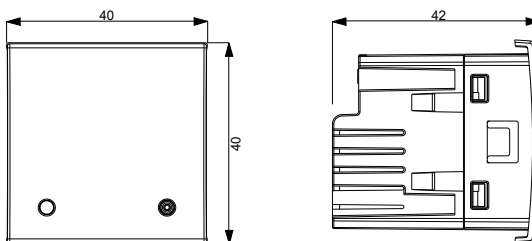
3 DESCRIZIONE



Led

Tasto T di configurazione/
programmazione del dispositivo

4 DIMENSIONI



1 Manuale d'Uso CRONOTERMOSTATO WI-FI DA INCASSO ⚠ Leggere attentamente tutte le istruzioni

Cronotermostato Wi-Fi da incasso di dimensioni compatte adatto al controllo di impianti di riscaldamento e condizionamento con programmazione settimanale e alimentazione da rete elettrica. La gestione del dispositivo avviene esclusivamente utilizzando l'app, disponibile gratuitamente per sistemi iOS e Android. La programmazione, l'accensione dell'impianto, la variazione delle impostazioni di funzionamento e la creazione di nuovi programmi sono tutte operazioni che possono essere fatte facilmente e da qualunque luogo ci si trovi grazie al modulo Wi-Fi integrato che connette il dispositivo ad internet attraverso il router di casa. Viene fornito con gli adattatori che ne consentono l'installazione con le placche delle principali serie civili. Oikos Wi-Fi è un dispositivo di tipo elettronico che svolge azioni di tipo 1B, destinato ad operare in ambienti con categoria di sovratensione III e grado di inquinamento 2 secondo la norma EN 60730-1.

AVVERTENZE DI SICUREZZA

Durante l'installazione ed il funzionamento dello strumento è necessario attenersi alle seguenti prescrizioni:

- Lo strumento deve essere installato da persona qualificata, rispettando scrupolosamente gli schemi di collegamento.
- Lo strumento deve essere installato e messo in funzione in conformità con la normativa vigente in materia di impianti elettrici.
- Dopo l'installazione deve essere garantita la inaccessibilità ai morsetti di collegamento senza l'uso di appositi utensili.
- Non utilizzare lo strumento per scopi diversi da quelli indicati.
- Nella rete di alimentazione deve essere presente una disconnessione bipolare.
- Nell'impianto elettrico a monte dello strumento deve essere installato un dispositivo di protezione contro le sovrapotenzioni
- Prima di accedere ai morsetti di collegamento assicurarsi che i conduttori non siano in tensione.
- Non alimentare o collegare lo strumento se qualche parte risulta danneggiata.
- Lo strumento può essere utilizzato in ambienti con categoria di sovratensione III e grado di inquinamento 2, secondo norma CEI EN 60730-1

CARATTERISTICHE TECNICHE

- Alimentazione: 230 Vac (-15 ÷ 10%) 50/60 Hz
- Consumo massimo: 3 VA/230 Vac (in modalità access point)
- Uscita: relè bistabile con potere di interruzione 5 A/250 Vac
- Modalità di funzionamento: estate/inverno/spento (con antigel)
- Programmazione settimanale via app con 3 livelli di temperatura T1, T2, T3
- Risoluzione di programmazione: 1 ora
- Intervallo tra due misure: 20 secondi
- Tipo di regolazione: on/off o proporzionale
- Installazione su scatole da incasso rettangolari con altezza 45 mm o rotonde con diametro 60 mm
- Morsettiera per cavi con sezione massima da 1,5 mm²
- Tasto T di configurazione/programmazione
- LED di segnalazione stato funzionamento a 3 colorazioni
- Precisione di misura: ±0,5°C
- Risoluzione temperatura misurata: 0,1°C
- Campo impostazione temperature: 2 ÷ 50°C
- Interfaccia di comunicazione Bluetooth: BLE 5.0
- Banda di frequenza di funzionamento Bluetooth: 2400-2483,5 MHz
- Massima potenza di radiofrequenza Bluetooth trasmessa: 4 dBm
- Banda di frequenza di funzionamento Wi-Fi: 2,4 GHz IEEE 802.11 b/g/n
- Massima potenza di radiofrequenza Wi-Fi trasmessa: 18,3 dBm
- Temperatura di funzionamento: 0°C ÷ 50°C
- Temperatura di immagazzinamento: -10 ÷ 65°C
- Umidità di funzionamento: 20% ÷ 90% non condensante
- Grado di protezione: IP40
- Isolamento: rinforzato tra parti accessibili (frontale) e tutti gli altri morsetti



ai sensi dell'art. 26 del Decreto Legislativo 14 marzo 2014, n. 49

"Attuazione della direttiva 2012/19/UE

sui rifiuti di apparecchiature elettriche ed elettroniche (RAEE)"

Il simbolo del cassonetto barrato riportato sull'apparecchiatura o sulla sua confezione indica che il prodotto alla fine della propria vita utile deve essere raccolto separatamente dagli altri rifiuti. L'utente dovrà, pertanto, conferire l'apparecchiatura giunta a fine vita agli idonei centri comunali di raccolta differenziata dei rifiuti elettrotecnici ed elettronici. In alternativa alla gestione autonoma, è possibile consegnare gratuitamente l'apparecchiatura che si desidera smaltire al distributore, al momento dell'acquisto di una nuova apparecchiatura di tipo equivalente.

Presso i distributori di prodotti elettronici con superficie di vendita di almeno 400 m² è inoltre possibile consegnare gratuitamente, senza obbligo di acquisto, i prodotti elettronici da smaltire con dimensioni inferiori a 25 cm.

L'adeguata raccolta differenziata per l'avvio successivo dell'apparecchiatura dismessa al riciclaggio, al trattamento e allo smaltimento ambientalmente compatibile contribuisce ad evitare possibili effetti negativi sull'ambiente e sulla salute e favorisce il reimpiego e/o riciclo dei materiali di cui è composta l'apparecchiatura.

NORME DI RIFERIMENTO

Dichiarazione di conformità UE:

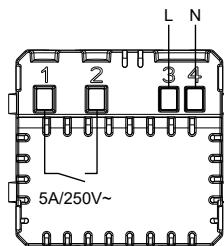
Vemer dichiara che il dispositivo è conforme alla direttiva comunitaria 2014/53/UE (RED) in riferimento alle seguenti norme:

• EN 60730-2-7 • EN 60730-2-9 • ETSI EN 300 328 • ETSI EN 301 489-1 • ETSI EN 301 489-17

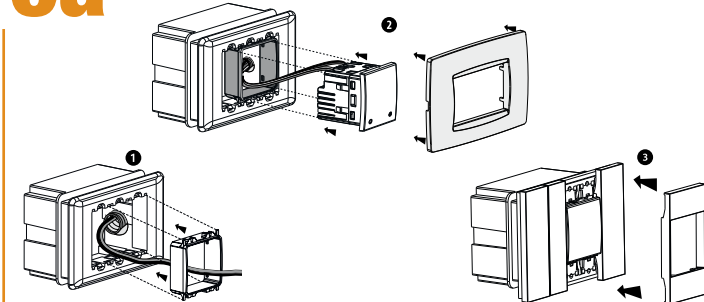
Il testo completo della dichiarazione di conformità UE è disponibile all'indirizzo Internet www.vemer.it

11-2023

5 SCHEMA DI COLLEGAMENTO

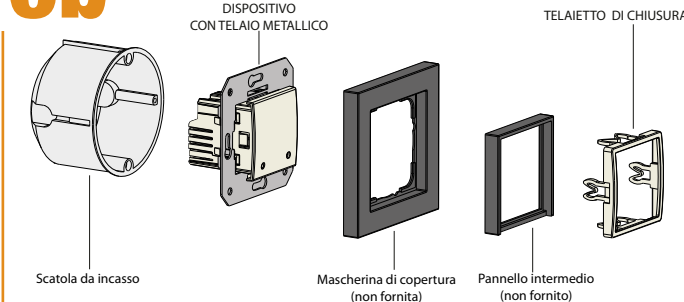


6a MONTAGGIO OIKOS WI-FI / OIKOS WI-FI.NOW



- Applicare l'adattatore corrispondente alla placca della serie civile da montare (vedi BOX 8)
- Collegare il carico e l'alimentazione (vedere schema di collegamento), inserire il dispositivo nell'adattatore e fissare la placca della serie civile in dotazione
- Con serie BTicino Living Now inserire anche il telaietto di chiusura

6b MONTAGGIO OIKOS WI-FI-INT



- Collegare il carico e l'alimentazione (vedere schema di collegamento)
- Fissare il dispositivo con il telaietto metallico alla scatola da incasso
- Applicare la mascherina di copertura e l'eventuale pannello intermedio 50x50 mm
- Inserire infine il telaietto di chiusura (colori bianco / grigio)

Il dispositivo può essere adattato alle mascherine di copertura di Berker, Busch-Jaeger, Gira, Jung e Merten. La lista completa dei modelli di mascherine compatibili è disponibile sul sito www.vemer.it alla pagina del prodotto.

7 AVVERTENZE PER IL CORRETTO POSIZIONAMENTO E COLLEGAMENTO DEL DISPOSITIVO AD UNA RETE WI-FI

AVVERTENZE

L'utilizzo del cronotermostato tramite APP Clima deve essere effettuato in presenza di una rete Wi-Fi connessa ad Internet. Lo smartphone utilizzato per la configurazione deve essere collegato alla stessa rete Wi-Fi. Assicurarsi di avere a disposizione un account Vemer.

POSIZIONAMENTO

- Si consiglia di installare il dispositivo ad un'altezza di 1,5 metri dal pavimento, in una zona che rispecchi il più possibile le condizioni di temperatura media della stanza.

- Evitare l'installazione vicino porte o finestre, in nicchie, dietro porte e tendaggi o in posizioni con eccesso o totale mancanza di aerazione.

- Assicurarsi inoltre che la distanza dal router sia tale da garantire una comunicazione stabile.

8 ADATTATORI

Il dispositivo, in base al modello, viene fornito con gli adattatori che ne consentono l'installazione con le placche delle principali serie civili.

Oikos Wi-Fi

| Codice | Adattatore | Serie |
|----------------------|--------------|--|
| VE796000 VE796100 | AM | ABB: Mylos |
| | A4 | AVE: S44 |
| | BA | BTICINO: Axolute, Axolute AIR |
| | BL | BTICINO: Light, Living International, LivingLight, LivingLight AIR |
| | GC | GEWISS: Chorus |
| | VE | VIMAR: Arké, Eikon, Eikon Evo |
| VP | VIMAR: Plana | |

Oikos Wi-Fi.NOW

| Codice | Adattatore | Serie |
|----------------------------------|------------|---------------------|
| VE796002 VE796202 VE796302 | LN-2 | BTICINO: Living Now |

Oikos Wi-Fi-INT

| Codice | Adattatore | Serie |
|----------------------|------------|---|
| VE796001 VE796101 | - | BERKER, BUSCH-JAEGER, GIRA, JUNG, MERTEN. |

- Tutti i marchi riportati nel documento sono registrati dai legittimi proprietari.

9 OPERAZIONI PRELIMINARI

Per il corretto funzionamento e utilizzo del dispositivo attraverso il controllo remoto tramite App, seguire attentamente i punti riportati di seguito:

- Installare e collegare il dispositivo rispettando gli schemi di collegamento riportati in questo manuale.

- Verificare che:

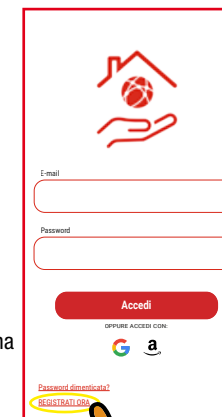
- il Router e/o l'Access Point Wi-Fi siano correttamente accesi e ad una distanza tale da garantire un segnale di comunicazione stabile con il dispositivo
- il Router abbia pieno accesso ad Internet e non siano presenti limitazioni di navigazione (impostazioni firewall, parental control,...)
- nelle impostazioni del Router sia abilitata anche la banda di frequenza a 2,4 GHz (i dispositivi non supportano banda a 5 GHz)
- lo smartphone utilizzato per la configurazione sia collegato alla stessa rete Wi-Fi alla quale collegare il dispositivo

- Creare un'account Vemer:

- Installare e avviare la app Clima sul proprio smartphone (o tablet)
- Scegliere "REGISTRATI ORA" e compilare i campi "e-mail" e "password"

Nota: per questioni di sicurezza si raccomanda di scegliere una password diversa da quella utilizzata per l'accesso alla propria casella e-mail

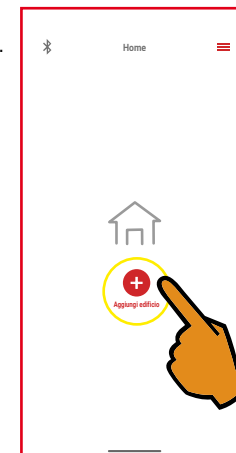
- Controllare la propria casella e-mail: confermare l'attivazione dell'account cliccando sul link contenuto nella e-mail inviata dal sistema
- Eseguire il login inserendo e-mail e password scelte in fase di registrazione



10 CONFIGURAZIONE CONTROLLO REMOTO

Per configurare il dispositivo utilizzando uno smartphone procedere come segue:

- Verificare che il telefono utilizzato sia collegato alla rete Wi-Fi domestica dove verrà collegato il dispositivo.
- Avviare la **App**, premere il tasto "+" presente nella pagina Home, inserire un nome all'edificio da creare e premere "Salva".
- Premere il tasto "+" per aggiungere un nuovo dispositivo e selezionare una zona che aiuti ad identificarlo facilmente tra quelle proposte.
- Nell'elenco dei dispositivi configurabili individuare e premere sull'immagine del modello **Oikos**.
- Sull'**Oikos Wi-Fi** premere brevemente il tasto T, il LED verde inizierà a lampeggiare velocemente per alcuni secondi, poi lampeggerà lentamente per circa 5 minuti (modalità di configurazione).
- Sul **telefono** verificare nelle impostazioni di aver attivato la connessione Bluetooth.



- Sulla **App**:
 - seguire le indicazioni riportate nella procedura guidata e premere "Avanti".
 - trovare e selezionare nell'elenco il dispositivo "OW..." per collegarsi all'**Oikos Wi-Fi** (il LED verde diventerà acceso fisso ad indicare l'avvenuta connessione tra app e dispositivo).
 - scegliere (con Android) o inserire (con iOS) il nome completo della rete Wi-Fi alla quale collegare il dispositivo facendo attenzione nel digitare fedelmente tutti i caratteri (maiuscole, minuscole, spazi, cifre) che la compongono.
 - inserire ora la password della rete Wi-Fi a cui connettere il dispositivo, avendo cura di digitare fedelmente tutti i caratteri (maiuscole, minuscole, spazi, cifre) che la compongono. Premere "Avanti" per procedere.
- Sull'**Oikos Wi-Fi** il LED arancione inizierà a lampeggiare velocemente per alcuni secondi, poi lampeggerà lentamente ad indicare il corretto collegamento con la rete domestica.
- Sulla **App** premere "Connetti" per concludere la configurazione.

La procedura di configurazione è terminata, a questo punto:

la **App** visualizza l'elenco delle zone associate al proprio account tra le quali deve comparire anche il dispositivo appena associato.

sull'**Oikos Wi-Fi** dopo che il dispositivo si collegherà con il Cloud Vemer, il LED risulterà spento (possono essere necessari alcuni minuti).

NOTA: Nel caso l'operazione di configurazione non dovesse andare a buon fine e il LED arancione continuasse a lampeggiare, ripetere la procedura di configurazione del dispositivo con controllo remoto prestando particolare attenzione nell'inserimento dei dati richiesti rispettando fedelmente caratteri maiuscoli e minuscoli, cifre e spazi.

11 RESET DEL DISPOSITIVO

La procedura di reset cancella tutte le impostazioni effettuate anche la configurazione della connessione con la rete domestica e riporta il dispositivo alle condizioni di fabbrica.

Per effettuare il reset utilizzando uno smartphone procedere come segue:

- Avviare la **App** e premere il tasto "⌘" presente in alto a sinistra della pagina Home.
- Seguire le indicazioni riportate nella procedura guidata e premere "Avanti".
- Sull'**Oikos Wi-Fi** premere il tasto T, il LED verde inizierà a lampeggiare velocemente per alcuni secondi, poi lampeggerà lentamente per circa 5 minuti (modalità di configurazione).
- Sul **telefono** verificare nelle impostazioni di aver attivato la connessione Bluetooth.
- Sulla **App**:
 - seguire le indicazioni riportate nella procedura guidata e premere "Avanti"
 - trovare e selezionare nell'elenco il dispositivo "OW..." per collegarsi all'**Oikos Wi-Fi** (il LED verde diventerà acceso fisso ad indicare l'avvenuta connessione tra app e dispositivo)
 - selezionare il tasto "Reset" e confermare.

La procedura di reset è terminata, a questo punto:

la **App** visualizza il messaggio di avvenuto reset permettendo di tornare alla pagina Home sull'**Oikos Wi-Fi** il LED arancione si accenderà per alcuni secondi a segnalare la fase di riavvio e successivamente inizierà a lampeggiare lentamente.

Ora è possibile procedere con la configurazione del dispositivo descritta nel BOX 10.

12 COSA FARE IN CASO DI SOSTITUZIONE DEL ROUTER

Nel caso di sostituzione del Router/Access Point della rete domestica o se è necessario modificare le impostazioni della rete inserite nel dispositivo (nome della rete SSID o la password) è necessario procedere con la configurazione del dispositivo descritta nel BOX 10.

⚠ **Importante:** Non rimuovere/eliminare il dispositivo dall'applicazione dell'utente a cui è associato il dispositivo prima di procedere con la procedura di configurazione.

13 COME FARE PER ELIMINARE L'ASSOCIAZIONE DEL DISPOSITIVO DA UN ACCOUNT (DE-LINK)

Qualora sia necessario assegnare il controllo del dispositivo ad un altro utente (situazione tipica ad esempio quando il dispositivo è installato in un'abitazione data in affitto e cambiano gli inquilini), procedere come segue tramite **uno dei due modi da fare in alternativa**:

a. sul telefono del vecchio utente:

1. Avviare la **App** e accedere all'edificio in cui è contenuto il dispositivo premendo il tasto **"ENTRA"**.
2. Individuare ora il dispositivo che si vuole disassociare e premere il tasto "+" alla sua destra.
3. Selezionare nel menù a tendina la voce **"Elimina"** e confermare.

La procedura di De-Link è terminata, a questo punto attendere che sull'**Oikos Wi-Fi** il **LED arancione** inizi a lampeggiare lentamente (possono essere necessari alcuni minuti).

b. nel caso non si sia in possesso delle credenziali del vecchio utente procedere nel seguente modo:

1. Avviare la **App** e premere il tasto "+" presente in alto a sinistra della pagina Home.
2. Seguire le indicazioni riportate nella procedura guidata e premere **"Avanti"**.
3. Sull'**Oikos Wi-Fi** premere il tasto **T**, il **LED verde** inizierà a lampeggiare velocemente per alcuni secondi, poi lampeggerà lentamente per circa 5 minuti (modalità di configurazione).
4. Sul **telefono** verificare nelle impostazioni di aver attivato la connessione Bluetooth.
5. Sulla **App**:
 - a. seguire le indicazioni riportate nella procedura guidata e premere **"Avanti"**
 - b. trovare e selezionare nell'elenco il dispositivo **"OW_..."** per collegarsi all'**Oikos Wi-Fi** (il **LED verde** diventerà acceso fisso ad indicare l'avvenuta connessione tra app e dispositivo)
 - c. selezionare il tasto **"De-Link"** e confermare.

La procedura di De-Link è terminata, a questo punto:

la **App** visualizza il messaggio di avvenuto De-Link permettendo di tornare alla pagina Home sull'**Oikos Wi-Fi** il **LED arancione** si accenderà per alcuni secondi a segnalare la fase di riavvio e successivamente inizierà a lampeggiare lentamente.

Al termine di una delle 2 procedure è possibile effettuare la configurazione del dispositivo descritta nel BOX 10.

14 SEGNALAZIONI DEL LED

Le colorazioni del LED presente sul dispositivo, in base ai tipi di accensione descritti in tabella, consentono di capire lo stato di funzionamento del dispositivo:

| Colore | Tipo di accensione | Stato di funzionamento |
|---------------|--------------------|---|
| VERDE | Acceso fisso | Collegamento Bluetooth con smartphone avvenuto (durante la fase di configurazione del controllo remoto o di Funzionamento locale) |
| | Lampeggio veloce | Preparazione modalità Bluetooth per il collegamento con lo smartphone |
| | Lampeggio lento | Modalità Bluetooth attiva per la configurazione del controllo remoto |
| GIALLO | Acceso fisso | Accensione del dispositivo o riavvio |
| | Lampeggio veloce | Segnalazione assenza di connessione ad Internet |
| | Lampeggio lento | Dispositivo non configurato |
| ROSSO | Acceso fisso | Stato relè ON |

15 COME FARE IN ASSENZA DI CONNESSIONE

Nel caso in cui il dispositivo non riesca a raggiungere il Cloud Vemer per problemi di connettività, il **FUNZIONAMENTO LOCALE** permette di collegarsi al dispositivo attraverso il Bluetooth del proprio smartphone consentendo la programmazione e configurazione del Cronotermostato senza però modificare le impostazioni presenti nel Cloud. Il mancato collegamento ad Internet è segnalato dal lampeggio veloce del **LED Arancione** sul dispositivo.

Il dispositivo riprende automaticamente il normale funzionamento non appena la connessione al cloud viene ripristinata interrompendo la programmazione e configurazione del FUNZIONAMENTO LOCALE.

Per attivare il **Funzionamento Locale**:

1. Sulla **App**:

- a. accedere all'edificio in cui è stato configurato il dispositivo e una volta individuato accedervi premendo il relativo tasto **"ENTRA"**
- b. accedere alle **Impostazioni** tramite il tasto menù in alto a destra e successivamente selezionare **Impostazioni avanzate**
- c. selezionare **Funzionamento locale**

2. Sull'**Oikos Wi-Fi** premere il tasto **T**, il **LED verde** inizierà a lampeggiare velocemente per alcuni secondi, poi lampeggerà lentamente per circa 5 minuti.

3. Sul **telefono** verificare nelle impostazioni di aver attivato la connessione Bluetooth.

4. Sulla **App**:

- a. seguire le indicazioni riportate nella procedura guidata e premere **Avanti**
- b. trovare e selezionare nell'elenco il dispositivo **"OW_..."** per collegarsi all'**Oikos Wi-Fi** (il **LED verde** diventerà acceso fisso ad indicare l'avvenuta connessione tra app e dispositivo)
- c. l'applicazione verificherà e segnerà la problematica di mancata connessione:
 - LAN: dispositivo non connesso al router di casa. Se questa condizione persiste, controllare che il router di casa sia acceso e correttamente funzionante e che i dati della rete Wi-Fi domestica (nome della rete SSID o la password) inseriti in fase di configurazione del dispositivo siano corretti (vedi BOX10).
 - NET: dispositivo connesso al router di casa ma non connesso ad Internet.
 - CLOUD: mancata connessione al Cloud Vemer. Il problema si risolve autonomamente una volta ripristinata la connessione tra Cloud Vemer e dispositivo. Se questa condizione persiste per più di 24 ore non effettuare alcuna operazione e contattare l'assistenza Vemer.
- d. impostare il valore della temperatura desiderato utilizzando i tasti + e - e premere il tasto **"Salva"**.

Durante il periodo di utilizzo del **Funzionamento Locale** sulla **App**, nella pagina Dettaglio del dispositivo, compare l'icona 🏠

16 DESCRIZIONE DELLA APP

LOGIN

Permette di avviare la procedura di Reset o De-Link di un dispositivo tramite collegamento Bluetooth (vedi BOX 11 e BOX 13)

Permette di creare un nuovo edificio

Permette di accedere all'edificio

Inserire e-mail e password scelte in fase di registrazione (vedi BOX 9)

Permette di recuperare le credenziali di accesso se dimenticate

Permette di creare un nuovo account Vemer (vedi BOX 9)

EDIFICIO

Permette di avviare la procedura di configurazione di un nuovo dispositivo (vedi BOX 10)

Permettono di rinominare, spostare o eliminare il dispositivo

ELENCO PROGRAMMI

Permette di creare un nuovo programma

Il lucchetto a sinistra nel nome INVERNO DEFAULT indica che quel programma non può essere modificato o cancellato

Permettono di rinominare o eliminare il programma

MODIFICA PROGRAMMA (PARTE 2)

Permettono di assegnare a ogni ora del giorno una tra le temperature T1, T2 e T3 (identificate dai colori blu, verde e rosso)

Permette di impostare un ritardo di commutazione facendo tap sull'ora desiderata

Permette di avviare la procedura di Reset o De-Link di un dispositivo tramite collegamento Bluetooth (vedi BOX 11 e BOX 13)

Permette di accedere al menù dell'applicazione

Permettono di rinominare o eliminare (in caso non ci siano dispositivi configurati all'interno) l'edificio

Permettono di accendere o spegnere con un unico comando tutti i dispositivi configurati all'interno dell'edificio

L'area centrale della pagina indica:

- 1) lo stato dell'impianto
🔴 rossa= acceso
⚪ grigio= spento
agendo sull'icona è possibile modificare il modo di funzionamento del dispositivo (riscaldamento/condizionamento)
- 2) la temperatura impostata (15.0°C),
- 3) la modalità di funzionamento (Riscaldamento)
- 4) in modalità Manuale agendo sul cursore rosso è possibile aumentare o diminuire la temperatura impostata

Permette di cambiare la modalità di funzionamento:
🔄 Automatico
🔴 Spento
🖱️ Manuale

DETTAGLIO DISPOSITIVO

Permettono di accedere alla configurazione avanzata del dispositivo

Indica la temperatura misurata (24.7°C)

Indica il nome e il grafico del programma in esecuzione; toccare questa zona per accedere all'elenco programmi

CREAZIONE PROGRAMMI

Permette di assegnare un nome al nuovo programma

Permettono di selezionare la modalità di funzionamento del programma

Permette di selezionare un programma esistente da cui copiare le impostazioni. Una volta creato il nuovo programma sarà possibile modificarne le caratteristiche (vedi modifica programma)

IMPOSTAZIONI

Permette di rinominare e cambiare l'icona del prodotto

Permette di disattivare o impostare il valore della temperatura T0

Permette di accedere alle funzioni avanzate del dispositivo

Permettono di impostare i valori delle temperature T1, T2 e T3 per le modalità di funzionamento Inverno (Riscaldamento) e Estate (Condizionamento)

Permette di attivare e disattivare una temporizzazione. Le temporizzazioni consentono di mantenere il funzionamento Manuale per il periodo impostato, trascorso il quale il dispositivo passa al funzionamento automatico. Questo campo è visibile solamente quando il dispositivo è utilizzato in modalità Manuale.
Durante il periodo della temporizzazione nella pagina Dettaglio del dispositivo compare l'icona ⌚

MENÙ APPLICAZIONE

Account Vemer utilizzato per l'accesso all'applicazione

Permette di modificare lo username dell'account con cui si è effettuato l'accesso all'applicazione

Permette di modificare la password dell'account con cui si è effettuato l'accesso all'applicazione

Permette di effettuare l'associazione con il proprio account Google o Amazon per interagire con il dispositivo impartendo comandi vocali all'Assistente Vocale tramite l'altoparlante ad attivazione vocale.

Permette di eliminare dal server Cloud l'account Vemer creato con la registrazione (come previsto da GDPR)

Permette di effettuare il logout dell'applicazione per potervi accedere con un altro utente (vedi BOX 9)

MENÙ CONFIGURAZIONE

Permette di accedere all'archivio programmi salvati sul Cloud

Permette di accedere al menù Vacanza dove impostare i giorni nei quali la regolazione risulta spenta selezionandoli sul calendario. Durante il periodo vacanza nella pagina Dettaglio del dispositivo compare l'icona 🏖️

Permette di accedere al menù impostazioni del dispositivo

Permette di visualizzare le informazioni del dispositivo:
1) Identificativo
2) MAC address
3) Potenza del segnale Wi-Fi

MODIFICA PROGRAMMA (PARTE 1)

Permettono di modificare il valore delle temperature T1, T2 e T3

Permette di modificare il profilo programma del giorno selezionato

La funzione copia permette di copiare uno stesso programma su più giorni della settimana

IMPOSTAZIONI AVANZATE

Permette di inserire l'e-mail utente che riceverà l'allarme

Permettono di attivare e impostare le soglie di temperatura e il ritardo affinché scatti l'allarme e venga inviata la mail

Permettono di accedere alle schermate:
1) Funzionamento Locale (vedi BOX 15)
2) Regolazione della temperatura
3) Fuso orario
4) Compensazione della temperatura