

Manuale d'Uso

ATTIVATORE TELEFONICO GSM

Leggere attentamente tutte le istruzioni

- L'attivatore telefonico **X.Code BUS** è un dispositivo a radio frequenza per la gestione remota:
 - del comando ON/OFF di un relè
 - di un bus seriale su linea RS-485
 mediante l'invio di SMS. Per i dettagli sul suo utilizzo con i termostati e cronotermostati della famiglia Vemer, si rimanda alle istruzioni dei specifici prodotti.

AVVERTENZE DI SICUREZZA

Durante l'installazione ed il funzionamento dell'apparecchiatura è necessario attenersi alle seguenti prescrizioni:

- 1) **Lo strumento deve essere installato da persona competente**
- 2) **Lo strumento è destinato per essere impiegato in ambienti domestici e similari**
- 3) **Non utilizzare lo strumento per scopi diversi da quelli indicati**
- 4) **Nella rete di alimentazione deve essere presente una disconnessione bipolare**
- 5) **Nell'impianto elettrico a monte dello strumento deve essere installato un dispositivo di protezione contro le sovaccaranti**
- 6) **Rispettare scrupolosamente gli schemi di collegamento per installare lo strumento**
- 7) **Prima di rimuovere la copertura scollegare l'alimentazione**
- 8) **Non alimentare o collegare lo strumento se qualche parte di esso risulta danneggiata**
- 9) **L'impiego di un dispositivo GSM può causare interferenze sul funzionamento di apparecchiature elettroniche non schermate dai segnali a radiofrequenza (strumenti elettromedicali, pacemaker, apparecchi acustici, ...)**
- 10) **In caso di malfunzionamento dello strumento non eseguire interventi di riparazione e contattare direttamente l'assistenza tecnica**

Codice	Modello	Descrizione
VE072500	X.CODE BUS	Attivatore telefonico GSM

CARATTERISTICHE TECNICHE

- Alimentazione: 230 V CA (-15%/+10%), 50/60 Hz
- Potenza assorbita: 4VA
- Uscita relè: di tipo bistabile con contatto C-NA portata del contatto: 5A 250V CA su carico resistivo
- Uscita bus seriale: di tipo RS-485
- Modulo GSM Quad Band (850-900-1800-1900 MHz)
- Antenna integrata nel dispositivo
- Forzatura manuale (ON/OFF) dello stato del relè
- Indicazione dello stato del relè
- Indicazione stato di collegamento alla rete GSM
- Temperatura di funzionamento: 0 ÷ 50 °C
- Umidità relativa di funzionamento: 10 ÷ 90 % non condensante
- Temperatura di immagazzinamento: -10 ÷ 65 °C
- Grado di protezione: IPX2D

INSTALLAZIONE

POSIZIONAMENTO

Lo strumento deve essere posizionato in un luogo coperto da sufficiente campo GSM per il gestore prescelto: ci si può aiutare con un normale telefono cellulare, inserendo la SIM-Card stessa dell'attivatore o una SIM-card dello stesso gestore.

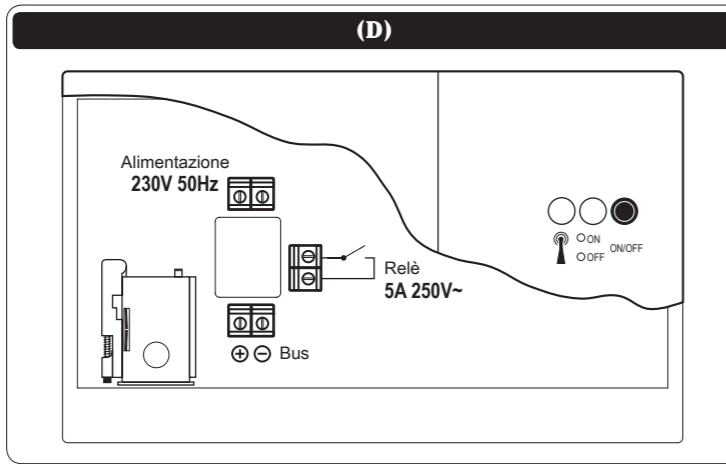
Nota: La SIM-card da usare nell'attivatore dovrà avere il codice PIN disabilitato all'accensione (effettuare questo controllo inserendo la SIM-card in un telefonino ed eventualmente eliminare la richiesta del PIN CODE)

MONTAGGIO (fig. B e C)

- Aprire il dispositivo e rimuovere con cura la bassetta che alloggia il circuito elettronico
- Predisporre i cavi dell'alimentazione e dei dispositivi di uscita servendosi delle fessure ① e ② presenti nella base dell'attivatore. I dati di targa dell'alimentazione sono riportati sull'etichetta apposta sulla base dell'attivatore e sulla parte interna del coperchio
- Fissare la base dell'attivatore sulla parete ③. Per il fissaggio su scatola da incasso (tipo 503 o analogo) utilizzare le viti in dotazione; per il fissaggio diretto a parete utilizzare viti con Ø=4 mm max
- Riavvitare la bassetta che alloggia il circuito elettronico sulla base del combinatore
- Collegare i cavi dell'alimentazione e dei dispositivi di uscita come indicato in fig. D, evitando di passare con i cavi di collegamento troppo vicino all'antenna, per ridurre al minimo la possibilità di interferenze.

INSERIMENTO/SOSTITUZIONE SIM-CARD (fig. E)

- Prima di inserire o togliere la SIM-Card, accertarsi di aver scollegato i cavi di alimentazione (l'attivatore deve essere spento)



- Per inserire la SIM-card nell'apposito alloggiamento ⑦, premere il pulsante di rilascio ⑧, estrarre il cassetto di alloggiamento ⑨ e posizionare la SIM-Card al di sotto del cassetto prestando particolare attenzione ad inserirla con l'angolo tagliato in basso a destra e con i contatti rivolti verso il circuito. Quindi far scorrere il cassetto ⑨ nell'apposito alloggiamento ⑦ e bloccarlo nella posizione finale
- Riposizionare la copertura ed alimentare l'attivatore.

Nota: Nei primi secondi di accensione del dispositivo, il led ⑥ di ON/OFF è lampeggiante con colore arancione. Se la segnalazione permane significa che ci sono problemi di lettura della SIM-card, ad esempio a causa di codice PIN abilitato.

FUNZIONAMENTO

Il dispositivo, correttamente installato e alimentato, in presenza di sufficiente campo GSM è in grado di ricevere e gestire messaggi SMS al fine di attuare il relè o inviare comandi sul bus seriale.

Nota: Il led verde ④ di campo GSM acceso indica lo stato di ricerca rete (dispositivo non pronto) il led lampeggiante indica lo stato di connessione attivo (dispositivo pronto)

Inoltre mediante il pulsante ⑥ di ON/OFF è possibile modificare lo stato del relè. E' anche possibile l'invio di SMS di informazione su richiesta da parte di numeri di telefono appartenenti ad una lista (numeri master). La richiesta viene eseguita con semplice squillo telefonico al numero di **X.Code**.

GESTIONE USCITA RELÈ

È possibile modificare e verificare lo stato dell'uscita del relè del dispositivo inviando un SMS. Le operazioni possibili via SMS (vedere STRUTTURA SMS – USCITA RELE') sono:

- attivare il relè (ON)
- disattivare il relè (OFF)
- visualizzare lo stato del relè

Nota: Lo stato del relè è mantenuto anche in assenza di alimentazione

GESTIONE BUS SERIALE

Per mezzo del bus seriale è possibile la gestione di cronotermostati Vemer dotati di interfaccia seriale. Dopo aver configurato i dispositivi presenti sul bus (vedere CONFIGURAZIONE), sono possibili le seguenti operazioni via SMS (vedere STRUTTURA SMS – USCITA BUS):

- accendere l'impianto in modalità automatica
- accendere l'impianto in modalità manuale definendo il setpoint
- spegnere l'impianto
- impostare per ciascuna zona (se sono presenti più zone) lo stato di regolazione OFF, automatico o manuale definendo la temperatura di setpoint
- visualizzare le temperature misurate dalle singole zone (se sono presenti più zone) e dal sensore esterno (quando presente)

GESTIONE NUMERI MASTER

I "numeri master" sono numeri di telefono preferenziali ai quali **X.Code** può inviare SMS di informazione relative allo stato dell'uscita relè e del cronotermostato collegato sul bus. L'invio di tali SMS si effettua dopo una chiamata telefonica a **X.Code** (senza risposta e quindi senza costo) da parte di un numero master. Per la memorizzazione dei numeri master vedere CONFIGURAZIONE o STRUTTURA SMS – GESTIONE NUMERI MASTER.

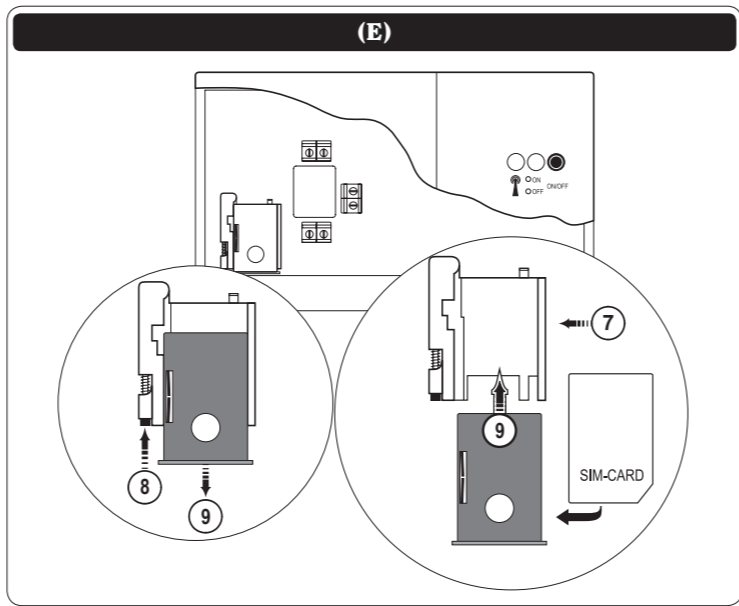
NOTA: Se il numero del mittente appartiene ai numeri master è possibile omettere la password nella struttura del messaggio SMS

INOLTRO MESSAGGI

Questa funzione permette di inviare ad un numero di telefono predefinito tutti gli SMS che **X.Code** riceve (esclusi quelli di gestione del dispositivo). L'utilità di questa funzione sta nel fatto che è così possibile ricevere messaggi dal proprio gestore telefonico (vedere STRUTTURA SMS – GESTIONE INOLTRO).

NORME DI RIFERIMENTO

La conformità alla Direttiva Comunitaria **99/05/CE** (R&TTE) è dichiarata in riferimento alle seguenti norme armonizzate: **CEI EN 60950-1** e **CEI EN 301489-1/7**



CONFIGURAZIONE

PROCEDURA DI CONFIGURAZIONE

Sono possibili le seguenti configurazioni:

- A. configurazione password
- B. configurazione bus seriale
- C. configurazione "numeri master"

Per attivare la procedura di configurazione, premere il pulsante ⑥ di ON/OFF per circa 10s: questo stato è evidenziato dal lampeggio del LED ⑥. Il dispositivo rimarrà in modalità configurazione per circa 5' oppure fino al completamento dell'operazione di configurazione. È possibile interrompere la procedura di configurazione premendo ancora per circa 10s il pulsante.

A. CONFIGURAZIONE PASSWORD

Attiva la procedura di configurazione, permette di impostare la password del dispositivo X.Code tramite l'invio di SMS

Sintassi: **XCODE PASS [psw]**

[psw] password scelta: deve essere una serie di caratteri alfanumerici di max 16 caratteri (i caratteri in eccedenza vengono troncati)

B. CONFIGURAZIONE DISPOSITIVI BUS

Attiva la procedura di configurazione, permette di configurare i dispositivi in grado di dialogare tramite bus con l'attivatore X.Code. Per i dettagli relativi alla modalità di configurazione, vedere la sezione dedicata nelle istruzioni del singolo dispositivo.

C. CONFIGURAZIONE "NUMERI MASTER"

Attiva la procedura di configurazione, permette di registrare un "numero master" con una chiamata al numero telefonico di X.Code effettuando almeno 1 squillo. In questo modo il numero del chiamante (se non mascherato) verrà inserito nella lista dei "numeri master", cioè di quei numeri a cui **X.Code** risponde con un **SMS di informazioni** ad una richiesta effettuata con un semplice squillo.

Nota: È possibile memorizzare 5 numeri master.

Per ripristinare le impostazioni di fabbrica, accendere il dispositivo X.Code tenendo premuto il pulsante ON/OFF ⑥ per circa 5s.

Si accenderà il LED ⑥ di colore arancione, attendere che ritorni VERDE o ROSSO (l'operazione può durare qualche decina di secondi).

Parametri di default:

Password	12345678
Out relè	OFF
Cronotermostato	non configurato
Numeri master	nessuno

STRUTTURA SMS

Ad ogni SMS correttamente strutturato, con password corretta, il dispositivo risponde al mittente (se il numero del mittente non è mascherato). Nella sintassi degli SMS è importante sottolineare che:

- **il dispositivo XCODE non è "case sensitive" il che significa che è possibile scrivere indifferente in maiuscolo o in minuscolo**
- **[...] rappresenta una parola intesa come serie di caratteri alfanumerici**
- **le parole sono separate da 1 o più spazi**
- **parole opzionali sono divise dal carattere '/'**
- **se nell'invio dell'SMS viene omissso l'oggetto (OUT, CRONO, ...) il dispositivo risponde: XCODE OGGETTO NON TROVATO**
- **se nell'invio dell'SMS viene riportato l'oggetto in modo sbagliato (OUTPUT invece di OUT, ...) il dispositivo risponde: XCODE OGGETTO NON RICONOSCIUTO**

PASSWORD

SMS di modifica password

Per modificare la password da remoto senza attivare la procedura di configurazione:

Sintassi: **XCODE [psw] PASS [new psw]**

[psw] password corrente
[new psw] nuova password

Esempio: XCODE 12345678 PASS 567890

Alla richiesta di modifica password, il dispositivo risponde con un SMS di conferma:

XCODE PASS OK

In caso contrario la risposta è la seguente:

XCODE CAMBIO PASSWORD NON ESEGUITO

USCITA RELE'

SMS di attuazione

Per attuare il relè da remoto:

Sintassi: **XCODE [psw] OUT ON** (attivazione relè)
XCODE [psw] OUT OFF (disattivazione relè)

[psw] password

Esempio: XCODE 12345678 OUT ON

Alla richiesta di attivazione, il dispositivo risponde con un SMS di conferma:

XCODE OUT=ON (relè attivato)
XCODE OUT=OFF (relè disattivato)

SMS di richiesta stato

Per conoscere lo stato del relè:

Sintassi: **XCODE [psw] OUT**

[psw] password

Esempio: XCODE 12345678 OUT

Alla richiesta di informazioni sullo stato dell'uscita, il dispositivo risponde con un SMS:

XCODE OUT=ON (relè attivato)
XCODE OUT=OFF (relè disattivato)

Nota: Se non viene riconosciuto il comando da effettuare, viene inviato un SMS di errore: XCODE AZIONE DI OUT NON RICONOSCIUTA

USCITA BUS

SMS di modifica stato globale

Per impostare tutte le zone in un'unica modalità di funzionamento:

Sintassi: **XCODE [psw] CRONO [AUTO/OFF/MAN/MAN SET tt. t.]**

[psw] password

AUTO tutte le zone in automatico
OFF tutte le zone spente
MAN tutte le zone in manuale con il setpoint corrente
MAN SET tt.t tutte le zone in manuale con setpoint tt.t

Esempio: XCODE 12345678 CRONO MAN SET 18.1

SMS di modifica stato zona

Per impostare ciascuna zona in modalità indipendente:

Sintassi: **XCODE [psw] CRONO [Z1/Z2/Z3/Z4] [AUTO/OFF/MAN/MAN SET tt. t.]**

[psw] password

Z1 seleziona zona 1
Z2 seleziona zona 2
Z3 seleziona zona 3
Z4 seleziona zona 4
AUTO imposta la zona in automatico
OFF imposta la zona spenta
MAN imposta la zona in manuale con il setpoint corrente
MAN SET tt.t imposta la zona in manuale con setpoint tt.t

È possibile estendere il comando a più zone ripetendo la parte [Z1/Z2/Z3/Z4] [AUTO/OFF/MAN/MAN SET tt.t]

Esempio: XCODE 12345678 CRONO Z1 MAN SET 19.8 Z2 AUTO Z4 OFF

Se la modifica degli stati va a buon fine, viene ricevuto un SMS che contiene le informazioni (fra parentesi) relative al dispositivo connesso al bus:

- la temperatura misurata dal sensore esterno se presente (EXT=tt.t)
- la temperatura misurata per ogni zona configurata Z1...Z4
- la modalità di funzionamento (RISC=riscaldamento e COND=condizionamento)
- lo stato della zona (AUTO=automatico, MAN=manuale, OFF=spenta)
- la temperatura di setpoint manuale se lo stato è manuale

Esempio:

XCODE CRONO INFO
(EXT=23.6)
(Z1=23.7 COND. MAN=18.6)
(Z2=23.6 RISC. MAN=21.3)
(Z3=23.1 COND. OFF)

SMS di richiesta informazioni

Per conoscere, oltre alle informazioni sopra elencate, anche:

- lo stato dell'uscita del relè
- l'eventualmente stato attivo di inoltro dei messaggi

Sintassi: **XCODE [psw] INFO**

[psw] password

Esempio: **XCODE 12345678 INFO**

Se la richiesta di informazioni va a buon fine, viene ricevuto un SMS di risposta:

Esempio:

XCODE INFO
(EXT=23.6)
(Z1=23.7 COND. MAN=18.6)
(Z2=23.6 RISC. MAN=21.3)
(Z3=23.1 COND. OFF)
(OUT=OFF)
INOLTRO ON (TEL. [xxxxx])

[xxxxx] numero telefonico di inoltro messaggi SMS

Se non viene riconosciuto il comando da effettuare viene inviato il seguente SMS di errore: **XCODE AZIONE DI CRONO NON RICONOSCIUTA**

Se non è possibile comunicare con il dispositivo sul bus, viene inviato il seguente SMS di errore: **XCODE ERRORI NELL'ESECUZIONE DEI COMANDI BUS**

GESTIONE NUMERI MASTER

SMS di richiesta numeri master

Per visualizzare la lista dei numeri master:

Sintassi: **XCODE [psw] MASTER**

[psw] password

Esempio: XCODE 12345678 MASTER

Alla richiesta della lista dei numeri master, il dispositivo risponde:

XCODE MASTER INFO [lista]

[lista] elenco dei numeri master memorizzati

SMS di aggiunta numero master

Per aggiungere il mittente del messaggio ai numeri master da remoto senza attivare la procedura di configurazione:

Sintassi: **XCODE [psw] MASTER ADD**

[psw] password

Esempio: XCODE 12345678 MASTER ADD

Alla richiesta di aggiunta di un numero master, il dispositivo risponde:

XCODE MASTER INCLUSO

Se è già stata raggiunta la quantità massima di numeri master, il dispositivo risponde:

XCODE MASTER NO SPAZIO

SMS di cancellazione dei numeri master

Per cancellare tutti i numeri master:

Sintassi: **XCODE [psw] MASTER CLEAR**

[psw] password

Esempio: XCODE 12345678 MASTER CLEAR

Alla richiesta di cancellazione dei numeri master, il dispositivo risponde:

XCODE MASTER CLEAR

Nota: Se il messaggio non è inviato correttamente il dispositivo risponde: XCODE AZIONE DI MASTER NON RICONOSCIUTA

GESTIONE INOLTRO

All'arrivo di SMS che non faccia parte della gestione del dispositivo X.Code, questi vengono inviati al numero telefonico del mittente del messaggio di abilitazione.

SMS di abilitazione inoltro

Sintassi: **XCODE [psw] INOLTRO ON**

[psw] password

All'abilitazione di inoltro il dispositivo risponde:

XCODE INOLTRO ON

SMS di disabilitazione inoltro

Sintassi: **XCODE [psw] INOLTRO OFF**

[psw] password

Alla disabilitazione di inoltro il dispositivo risponde:

XCODE INOLTRO OFF